

L'AGGLO

Le mag

Le magazine de la
Communauté d'agglomération
Valence Romans Agglo

N° 21

#SEPTEMBRE

2020

UN NOUVEAU CONSEIL COMMUNAUTAIRE

valence
Romans
AGGLO

CET ÉTÉ, PLACE AU TOURISME DE PROXIMITÉ ! UNE MAJORITÉ DES TOURISTES EST ISSUE DE LA RÉGION AURA.



© Joël Garnier



DANS LES CRÈCHES, ON A SU CONJUGUER SÉCURITÉ ET CONVIVIALITÉ.



CAP SUR TES VACANCES, DES ACTIVITÉS MAINTENUES POUR LE PLAISIR DES ENFANTS.



© Joël Garnier

LA POUDRÈRE, L'ÉCOLE DU FILM D'ANIMATION RÉCOMPENSÉE. UNE DOUBLE MÉDAILLES BEAUMARCHAIS PAR LA SACD !

RÉOUVERTURE DU MUSÉE DE LA CHAUSSURE À ROMANS-SUR-ISÈRE. SUCCÈS ESTIVAL !

DIRECTEUR DE LA PUBLICATION : Nicolas Daragon **RÉDACTION** : Marie-José Georges, Marie Bertrand, Inès Lopes, Herveline Réhault, Brice Veyrat, Stéphanie Zucchiatti - communication@valenceromansagglo.fr **PHOTOS** : service communication, sauf mentions contraires. Photos couverture : Renaud Vezin et Tristan Zilbermann **CONCEPT MAQUETTE** : Comadequat. **MAQUETTE & PAO** : Gabrielle Grimaldi - Yann Montero / **IMPRESSION** : Champagnac. Papier PEFC / **TIRAGE** : 123 406 exemplaires. **NUMÉRO ISSN** : 2417-6532 / **DISTRIBUTION** : La Poste / **DÉPÔT LÉGAL** à parution.

VALENCE ROMANS AGGLO • 1 place Jacques Brel - 26000 VALENCE • 04 75 81 30 30 • valenceromansagglo.fr  





Nicolas DARAGON
Président de Valence
Romans Agglo
Maire de Valence

Le 11 juillet dernier, les élus du conseil communautaire m'ont renouvelé leur confiance en me reconduisant dans les fonctions de Président de Valence Romans Agglo. C'est pour moi un honneur, mais surtout un engagement dont je mesure l'importance.

Notre territoire, comme pour notre pays, traverse une période éprouvante, avec une menace sanitaire qui nous questionne tous. Pourtant, les élections municipales et communautaires qui se sont déroulées au printemps dernier ont démontré la solidité de notre démocratie locale.

Dans chacune des 54 communes de notre communauté d'agglomération, de nouvelles équipes municipales ont pu se mettre en place. Elles rassemblent toutes des hommes et des femmes qui ont choisi de se mettre au service de leurs concitoyens avec conviction et énergie pour l'avenir de nos communes. Leur rôle est essentiel, car l'échelon local se révèle chaque jour davantage comme essentiel à notre vie démocratique, en prise directe avec le réel. Mais, pour réussir, nos communes ont aussi besoin de travailler ensemble. Par-delà leur diversité, elles sont unies par le même destin et par la nécessité de répondre à la fois aux besoins concrets de nos concitoyens et aux nouveaux enjeux qui s'imposent à nous. C'est tout le sens du travail engagé par notre communauté d'agglomération.

En tant que Président, vous pouvez compter sur ma détermination à poursuivre, aux côtés de vos élus municipaux, les objectifs qui sont les nôtres : bâtir chaque jour le meilleur service public possible, réaliser des équipements de qualité qui répondent à vos attentes, intégrer à chacune de nos actions une exigence écologique pour un territoire durable. Telles sont les vocations de notre communauté d'agglomération : elle continuera d'apporter à chacun des bénéfices concrets, au quotidien, en se fondant sur un modèle de justice sociale et territoriale.

Paulo Coelho disait « le futur a été créé pour être changé ». Regardons l'avenir en confiance et rassemblons-nous pour le rendre meilleur !

04 / L'ACTUALITÉ

NOUVEAU CHÂTEAU D'EAU

**LE PARC URBAIN
DE LA CARTOUCHERIE
PREND FORME**

**UNE RENTRÉE ÉCO GESTES
UP'PERCUT FORUM**

09 / EN COULISSE

**CARTONS PLEINS
À LA MÉDIATHÈQUE**

10 / DOSSIER

**LE NOUVEAU CONSEIL
COMMUNAUTAIRE**

19 / ENTREPRENDRE

**BETI, LA NAVETTE
AUTONOME DE BERTOLAMI**

20 / AU CŒUR DES COMMUNES

**22 / AGENDA
BESOIN DE VOUS
RETROUVER !**



© Atelier Perrin François Seidel

UN OUVRAGE
REMARQUABLE
SIGNÉ DE L'ATELIER
PERRIN FRANÇOIS
SEIDEL, ASSOCIÉ
À BRL INGÉNIERIE

VALENCE

NOUVEAU CHÂTEAU D'EAU, UN DÉFI ARCHITECTURAL

En construction sur le plateau de Lautagne, ces deux réservoirs sur tour vont culminer à 34 mètres de hauteur.

Le nouveau château d'eau desservira en eau potable les quartiers Est de Valence. Avec une capacité de stockage de 2 500 m³, il permettra d'assurer 24h de réserve pour alimenter en eau l'hôpital, assurer la défense incendie de la zone et répondre aux besoins d'extension de la ville. Respectueux de l'environnement, le site sera autonome en énergie grâce à une éolienne à axe verticale installée tout en haut de l'une des tours et 40 m² de panneaux photovoltaïques. Ces réservoirs feront écho aux deux tours voisines du château d'eau de Philolaos, situées un peu plus au Nord, dans le parc Jean Perdrix depuis 1971. Visible à plusieurs kilomètres à la ronde, son architecture remarquable et originale donnera l'impression de se fondre dans le ciel. Au sol, un espace arboré sera aménagé avec plus de 230 arbres, arbustes et grimpants. Un atout nature et biodiversité appréciable dans cette zone tertiaire en plein développement. Et quitte à prendre de la hauteur, autant flirter avec les rois du ciel ! Un nichoir accueillera les faucons pèlerins et crécerelles de passage. Porté par la Régie d'Eau de Valence Romans Agglo, ce nouveau château d'eau représente un investissement de 6,5 millions €. La mise en service est prévue pour l'été 2021.

+ d'infos : suivez le chantier en images sur valenceromansagglo.fr
rubrique L'Agglo > Grands projets

BOURG-LÈS-VALENCE

LE PARC URBAIN PREND FORME

À La Cartoucherie, le nouveau parc urbain et paysager Bernard Piras se dessine. Un bel espace de détente et de jeux bientôt accessible à tous.

Après 18 mois de travaux, on devine déjà, organisés sur 2 hectares, les coteaux ombragés, la grande prairie, la promenade du canal, la terrasse et ses grandes tables ainsi que les jeux pour les plus jeunes. En écho aux activités toutes proches de La Cartoucherie, des palissades sonores permettent de se familiariser avec la conception des films d'animation. À la nuit tombée, le parc pourra accueillir ponctuellement projections de films d'animation et festivités. Pour les curieux, des pupitres de métal jalonnant le site retracent l'histoire du site, son activité agricole, la filature textile et la cartoucherie nationale. Le parc révélera toute sa beauté au printemps prochain lorsque la végétation aura pris possession des lieux. 3,5 millions € ont été investis par l'Agglo pour ce véritable poumon vert urbain.



LE PARC URBAIN DE LA CARTOUCHERIE
EN COURS D'AMÉNAGEMENT

LES AUTRES CHANTIERS EN BREF

|||||||

PORTES-LÈS-VALENCE

BIENTÔT, LA PISCINE CAMILLE-MUFFAT

Il faudra patienter avant de tester les bassins de la nouvelle piscine couverte. Après des contre-temps sur le chantier, liés notamment à la situation sanitaire, les travaux ont repris en mai. Tout est mis en œuvre pour une ouverture cet automne. Voilà qui fera le bonheur du public scolaire et des nageurs.

+ d'infos sur valenceromansagglo.fr

GEYSSANS

TROIS REGARDS SUR UN PAYSAGE DE COLLINES

C'est le nom de ce tout nouveau site de détente au col de Tournu, situé à proximité de la chapelle Saint-Ange. Ludique et pédagogique, ce site est à découvrir dès cet automne en famille. Il offre un coin aménagé avec tables de pique-nique, jeux et cabane pour les enfants (en bois français et non traité). Et une vue imprenable sur la nature, la forêt et les collines environnantes ! Un espace d'initiation à la lecture de paysage y est proposé. Trois pupitres présentent le regard d'une agricultrice, d'une paysagiste et d'un forestier sur leurs métiers et leur relation à ce paysage.

Un partenariat Agglo, commune de Geysans et Office National des Forêts.

UNE RENTRÉE ÉCO GÊTES !

STOP PUB, JE COMMANDE LE MIEN



Un autocollant Stop Pub collé sur votre boîte aux lettres, et hop, jusqu'à 30 kg de papier économisés par an. En 2018, plus de 13 millions d'arbres ont été abattus en France pour fabriquer des prospectus publicitaires qui, dans la grande majorité des cas, partent directement à la poubelle. Alors si vous aussi, vous ne lisez pas ces prospectus, demandez votre Stop Pub sur valenceromansagglo.fr > rubrique Au quotidien > Déchets

JE TRIE MES MAILS

En glissant courriers mail et pièces jointes inutiles dans la corbeille, on agit efficacement contre la pollution numérique. Selon l'Ademe, les mails envoyés par une entreprise de 100 personnes représentent 13,6 tonnes de CO₂ par an, soit l'équivalent de 14 vols aller-retour entre Paris et New-York. Clairement, limiter ses envois et trier sa boîte mail, c'est bon pour la planète.



JE PRÉFÈRE LES MENUS VÉGÉTARIENS À LA CANTINE

Engagée dans la lutte contre le gaspillage alimentaire, l'Agglo a été l'une des premières collectivités à proposer au quotidien un menu entièrement végétarien pour les enfants, en priorité bio et local. Après avoir servi quelques centres de loisirs cet été, la cuisine centrale reprend du service pour produire plus de 6 000 repas par jour pour les enfants de 17 communes. Le tout livré dans les restaurants scolaires et crèches en barquettes biodégradables et compostables.

J'ACHÈTE BON, LOCAL ET BIO

La nouvelle carte interactive des produits locaux de l'Agglo est en ligne. Idéale pour trouver des bons produits près de chez soi. Fruits, légumes, miel, charcuterie et viande de qualité ou encore, fromage et spiruline en vente sur les marchés, à la ferme, en panier ou en drive... Cette carte interactive recense aussi les bonnes adresses de restaurants, traiteurs, foodtrucks, brasseurs utilisant au moins 50% de produits locaux. Elle fait également la part belle aux activités à la ferme ou aux initiatives de jardins partagés.



Carte des produits locaux accessible depuis la Une du site valenceromansagglo.fr

JE DONNE UNE SECONDE VIE À MA PERCEUSE

L'Agglo développe un réseau de conteneurs Réemploi sur ses déchèteries, notamment à Bourg-de-Péage, Romans-sur-Isère et à Valence-Portes. On peut y déposer livres, vêtements, jouets, vaisselle, mobilier, appareils électriques et électroniques, outils de bricolage et même des vélos ! Tous ces objets sont ensuite réparés, transformés ou simplement remis dans le circuit d'économie solidaire grâce aux associations partenaires*. Bonne nouvelle, d'ici octobre, un conteneur de la Matériauthèque Atelier Libre élargira domicile à l'année en déchèterie de Valence-Portes. Vous pourrez y apporter vos matériaux et outils de construction, de bricolage ou de jardinage.



*En partenariat avec La recyclerie Nouvelle R, Emmaüs, À Pincés et À Vélo, REEV-Roulons en Ville à Vélo et la Matériauthèque Atelier Libre.

#WORLDCLEANUPDAY

19 SEPTEMBRE, JOURNÉE MONDIALE DE NETTOYAGE DE LA PLANÈTE. POUR REJOINDRE OU ORGANISER UNE ACTION, RENDEZ-VOUS SUR WORLDCLEANUPDAY.FR

up'percut forum !

GRATUIT
OUVERT À TOUS

DES SOLUTIONS MAINTENANT POUR LE MONDE DEMAIN

C'est l'ambition de l'Up'percut Forum prévu le 17 septembre prochain. Un nouveau forum qui mixe mobilisation citoyenne et laboratoire de solutions utiles pour tous.

Changer le monde se joue plus que jamais maintenant. Bon nombre de citoyens sont prêts à s'impliquer et à favoriser toutes les idées qui ont un impact positif pour l'environnement, l'économie et la société. D'ailleurs, partout en France des initiatives fleurissent pour échanger, s'interroger, imaginer un futur plus acceptable. C'est le cas avec le récent festival *Agir pour le Vivant !* à Arles, *La fabrique du changement* à Lille ou encore le *Smmmilefestival* à Paris.

Au niveau national, France Stratégie a même lancé une consultation digitale citoyenne sur « un après soutenable ». Valence Romans organise donc son premier forum dédié aux solutions maintenant pour le monde demain. Un forum ouvert à tous, que l'on soit néophyte, curieux, citoyen engagé, entrepreneur... Rendez-vous jeudi 17 septembre, quartier Latour-Maubourg à Valence, métamorphosé pour l'occasion en véritable cœur de village de tous les futurs possibles.

Des événements non-stop

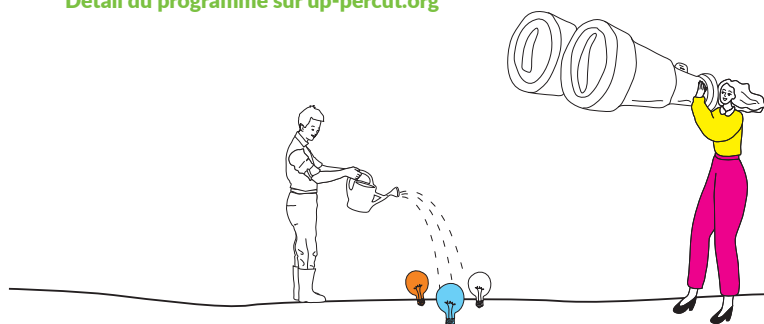
Une multitude d'événements, rencontres, démonstrations, débats s'y dérouleront :

- La Place aux solutions avec des entrepreneurs de territoire venus de toute la France qui pensent le monde autrement, et imaginent des projets respectueux de l'humain et de la planète... Des villes ceinturées de vert, des quartiers potagers, des vêtements à la carte produits avec des matériaux recyclés, des bouteilles lavables et non plus jetables, des espaces intergénérationnels ingénieux, des bars itinérants pour cultiver la convivialité en milieu rural ou urbain, du drive zéro déchet... Mieux encore, les visiteurs pourront s'impliquer pour un projet coup de cœur s'ils le souhaitent ;

- Des rencontres inspirantes avec des personnalités extra ou ordinaires, qui agissent au quotidien : écrivains, personnalités politiques, entrepreneurs atypiques, startupper de toutes les générations, acteurs associatifs, des responsables de fondations ;
- Une dizaine de conférences qui parleront d'autosuffisance, de résilience, de nouveaux usages ici et partout dans le monde ;
- Des conseils et bons plans pour faire les choses par soi-même, comme réparer son vélo ou sa radio, fabriquer son potager, consommer autrement du dressing au frigo...
- Des espaces pédagogiques et des jeux éducatifs pour conscientiser petits et grands ;
- Des foodtrucks avec naturellement le meilleur des produits locaux !

Organisé par La Fab-T (l'Agglo et le Groupe Archer), cet événement réunira une cinquantaine de partenaires locaux, nationaux et internationaux déterminés à changer le monde. Up'percut est un événement gratuit et ouvert à tous. Pensez à vous inscrire.

Détail du programme sur up-percut.org





QUESTIONS-RÉPONSES À LA STATION D'ÉPURATION

Où part l'eau quand on tire la chasse ? Comment arrive-t-elle dans les tuyaux ? Peut-on boire l'eau du robinet ? Des gestes quotidiens pour les enfants, des tas de questions en suspens et bientôt des réponses ! Une vingtaine de classes devrait en effet pouvoir visiter la station d'épuration de Valence*. Le traitement et la préservation de l'eau n'auront plus de secrets pour eux.

Visites ouvertes à 13 communes de l'Agglo. En partenariat avec Veolia Eau.

NOUVEAU ! LA GARDE OCCASIONNELLE DES PETITS

Vous avez une urgence, un imprévu, un rendez-vous incontournable mais pas de solution de garde ? Désormais, les démarches d'inscription des enfants en multi-accueil sont simplifiées. Vous pouvez vous rendre dans le multi-accueil de votre choix. Sur les communes hors Valence et Romans, votre enfant sera accueilli sur le créneau souhaité. Sur Valence et Romans, le point information Petite Enfance vous mettra en relation avec la structure d'accueil en capacité de recevoir votre enfant. Pratique, n'est-ce pas !

+ d'infos sur valenceromansagglo.fr



LA SOURIS VERTE A 10 ANS !

À Valence, le multi-accueil La Souris Verte soufflera ses 10 bougies en décembre. Pour l'occasion, plus de 60 familles sont invitées. En perspective, un joli moment de convivialité et de partage pour petits et grands. Durant ces années, la Souris Verte a su installer un esprit singulier en privilégiant la multiculturalité, l'intégration sociale. Ainsi, des places d'accueil sont réservées à la protection maternelle infantile. Des cafés conférences sont dédiés à l'accompagnement à la parentalité... Un bel esprit apprécié par petits et grands.

CLASSES BLEUES, COMME UN POISSON DANS L'EAU

Apprendre à nager et à se protéger du risque de noyade dès le plus jeune âge, c'est une priorité pour l'Agglo. Voilà pourquoi chaque année, plus de 12 000 enfants du CP apprennent à nager.

L'Agglo va plus loin avec les « classes bleues ».

Ce cycle d'apprentissage concentré sur 2 semaines de natation permet aux enfants d'apprendre plus rapidement. Plus de 400 classes bleues devraient en bénéficier sur l'année scolaire 2020-2021*. Non plus limitées aux petits des classes de CP, elles seront aussi dédiées aux grandes sections de maternelle du Réseau d'Éducation Prioritaire. Et hop, à l'eau !



* si les conditions sanitaires le permettent.



CARTONS PLEINS À LA MÉDIATHÈQUE

La nouvelle médiathèque Latour Maubourg ouvrira en décembre à Valence, sur trois niveaux et près de 6 000 m². Rencontre avec les équipes sur ce déménagement XXL.

Comment sont emballés les trésors de la médiathèque ?

Livres d'artistes, manuscrits médiévaux, les incunables imprimés avant 1 500... ces documents anciens, fragiles et précieux sont mis dans des boîtes spécifiques. Certains voyagent à plat dans des chariots spéciaux, d'autres sur des étagères mobiles telles d'immenses armoires sur roulettes. Tout comme les archives patrimoniales manipulées avec le plus grand soin et emballées une par une. Un vrai travail de fourmi pour tout préparer, étiqueter.

Avec la mise en carton, avez-vous fait des découvertes incroyables ?

L'inventaire nous a surtout permis une redécouverte de nos collections, pour certaines, non consultées depuis 30 ans. On se rend à nouveau compte de la valeur et de la diversité de nos fonds. Par exemple, une collection entière sur la Révolution française nous replonge dans la vie de Valence et du Dauphiné à cette époque.

Les documents non conservés ont-ils une seconde vie ?

Ce déménagement est l'occasion de faire un gros ménage de printemps, de trier et de vraiment définir les collections que l'on souhaite présenter dans la nouvelle médiathèque. Les ouvrages en très mauvais état ont été éliminés et recyclés. Pour les livres d'actualité, après des dons aux associations, une vente pourrait être proposée aux particuliers.

Combien de kilomètres de livres mis bout à bout ?

4 km de livres, 202 724 documents hors périodiques pour les rayonnages de la médiathèque. 6 km d'archives intercommunales à terme. Et aussi, 25 000 CD, 5 400 DVD et 10 000 vinyles ! Ces supports comptent clairement parmi les plus empruntés.

Quel est votre ressenti à l'approche de l'emménagement ?

Après une certaine nostalgie à l'idée de quitter l'ancienne médiathèque, on est aujourd'hui impatient ! On a envie de voir ce projet se concrétiser, de découvrir nos nouveaux locaux et de rejoindre les équipes des archives et du Point Information Jeunesse. Le bâtiment est vraiment beau, situé dans un lieu stratégique, facile d'accès. Un lieu pensé comme un espace de vie, de convivialité, au cœur d'un nouveau pôle culturel. Nos lecteurs nous posent beaucoup de questions et ont hâte d'investir ce nouvel espace. Ils ont été nombreux à participer aux visites de chantier proposées une fois par mois. D'ailleurs, toutes ont affiché complet.

À quand la livraison des premiers cartons ?

Le déménagement et l'aménagement se feront jusqu'à fin novembre. Ensuite, place aux derniers réglages pour une ouverture officielle en décembre !

[+ d'infos sur valenceromansagallo.fr](http://valenceromansagallo.fr)

LE NOUVEAU CONSEIL COMMUNAUTAIRE

Il aura fallu attendre début juillet pour installer le conseil communautaire de Valence Romans Agglo, juste après le second tour des élections municipales qui s'est tenu fin juin.

112 élus, issus des 54 communes de l'Agglomération, étaient présents samedi 11 juillet à Portes-lès-Valence pour ce conseil d'installation. Beaucoup d'émotion pour bon nombre d'élus qui ne s'étaient pas revus depuis le confinement, ou pour ceux, fraîchement nommés, qui prenaient leurs marques. La matinée a commencé par l'élection du président de l'Agglo. Nicolas Daragon, Maire de Valence, a été réélu avec 98 % des voix sur 112. Un score qui dépasse les clivages et traduit une volonté partagée de se rassembler.

Elle s'est poursuivie par l'élection des membres de l'exécutif, en première ligne pour préparer, proposer et appliquer les décisions prises par le conseil communautaire. Place ensuite au vote des budgets et de nombreux projets, après plusieurs mois d'activité suspendue.

La séance s'est achevée à 12h30. Les élus ont repris la route avec d'ores et déjà un calendrier précis des prochaines séances de travail et des chantiers qui les attendent.

*« Nos ambitions sont fortes,
à l'image du potentiel de notre territoire.
Nous ne manquerons
ni d'énergie ni d'inventivité
pour fixer le cap et l'atteindre ! »*

Nicolas Daragon

ACCUEIL DES ÉLUS
À L'ESPACE CRISTAL
DE PORTES-LÈS-VALENCE



DÉMARRAGE
DU CONSEIL
COMMUNAUTAIRE
PAR L'ÉLECTION
DU PRÉSIDENT
PAR VOTE ÉLECTRONIQUE



DISCOURS
DU PRÉSIDENT,
APRÈS SON
ÉLECTION



DÉBATS ET VOTES ONT PONCTUÉ
CE 1^{ER} CONSEIL COMMUNAUTAIRE
D'INSTALLATION

DOSSIER

INTERVIEW

7 questions à Nicolas Daragon, Président de Valence Romans Agglo

112 ÉLUS, AVEC UN TAUX DE RENOUVELLEMENT DE 50%, QUE DIRIEZ-VOUS AUX NOUVEAUX ?

Je tiens avant tout à remercier chaleureusement les élus sortants pour leur engagement, leur dévouement. Je mesure combien leur sens des responsabilités, leur volonté d'œuvrer pour l'avenir des citoyens a contribué à bâtir notre richesse collective. Je souhaite la bienvenue aux nouveaux élus. Nous allons partager ensemble une belle aventure au service de nos concitoyens.

COMMENT APPRÉHENDEZ-VOUS CE NOUVEAU MANDAT ?

Les citoyens nous ont témoigné leur confiance. Nous avons la responsabilité de construire un territoire équilibré, qui prend en compte les préoccupations quotidiennes de chaque habitant, mais qui offre aussi un cap, une vision. La particularité de notre Agglo, à la fois urbaine et rurale, est-elle un atout ou un frein ? C'est en tous les cas, un signe distinctif qui fait la force de notre territoire. À nous de préserver cette richesse exceptionnelle en veillant à son équilibre.

DURANT LE PREMIER MANDAT, QUELS SONT LES PROJETS DONT VOUS ÊTES PARTICULIÈREMENT FIER ?

La liste est longue ! Le plan piscines, l'offre de services Petite enfance, l'informatisation des écoles, la modernisation du réseau de nos médiathèques, les nombreux hectares vendus pour l'installation d'entreprises, le label *Start-up de territoires* qui nous propulse dans la cour des grands en matière d'innovation, le développement de grands équipements au service de l'attractivité de l'agglomération comme la halte fluviale ou le futur palais des congrès... Je suis également fier du fonds de concours que nous avons mis en place pour soutenir les projets des communes de toute taille. D'un montant de 10 M€, il a permis de mener à bien de nombreux projets, notamment en milieu rural, en partenariat avec la Région et le Département.

QUELS SERONT LES GRANDES ORIENTATIONS DE CE PROCHAIN MANDAT ?

Dans les mois qui viennent nous organiserons des rencontres avec les élus communautaires et municipaux, pour échanger librement sur les besoins de chacun. Nous débattons ensemble du projet de territoire pour les années à venir. Il nous faudra intégrer l'impact de la crise que nous traversons avec un coût considérable pour la collectivité. Cela nous obligera à faire des choix et à les assumer.

LES CITOYENS SERONT-ILS CONSULTÉS ?

Avec la nomination au sein de l'Agglo d'une conseillère déléguée en charge de la démocratie participative, nous affirmons clairement notre volonté d'associer les citoyens au projet de notre territoire. Des consultations démarreront d'ailleurs dès cet automne.

ÊTRE MAIRE, C'EST CULTIVER LA PROXIMITÉ.

ÊTRE PRÉSIDENT D'AGGLO, C'EST QUOI ?

Maire ou Président d'Agglo, ce qui me guide, c'est avant tout le respect. Celui de la parole donnée et des engagements pris. C'est aussi la proximité, la disponibilité et l'écoute, c'est-à-dire la volonté de privilégier le dialogue permanent et de faire preuve de pragmatisme. C'est enfin une affection inconditionnelle pour notre territoire... Ses habitants, ses talents, ses atouts, son histoire, son patrimoine.

VOTRE VŒU LE PLUS CHER POUR LE PROCHAIN MANDAT ?

Une Agglo ambitieuse, humaine, rayonnante, équilibrée, soucieuse de tous sans exception, respectueuse de l'environnement, exemplaire et soudée.

« Sur notre territoire, chacun doit pouvoir trouver des solutions adaptées afin de pouvoir travailler, se loger, se déplacer et vivre en famille. Notre devoir d'élu est de nous y employer chaque jour ».

Nicolas Daragon

L'AGGLO, COMMENT ÇA MARCHE ?

L'Agglo est composée de 112 élus communautaires qui représentent les 54 communes.

Le schéma ci-dessous permet de mieux comprendre le rôle des différentes instances que sont l'Exécutif, le Bureau et le Conseil communautaire.



L'EXÉCUTIF

LE PRÉSIDENT ET LES VICE-PRÉSIDENTS



Nicolas DARAGON
Président
Maire de Valence



Marie-Hélène THORAVAL
1^{ère} Vice-présidente
Attractivité, rayonnement du territoire et industries créatives
Maire de Romans-sur-Isère



Christian GAUTHIER
2^e Vice-président
Budget et Finances
Maire de Chatuzange-le-Goubet



Franck SOULIGNAC
8^e Vice-président
Relations avec les communes, communication et relations externes
Adjoint au maire de Valence



Karine GUILLEMINOT
9^e Vice-présidente
Vie sociale
Adjointe au maire de Mours-Saint-Eusèbe



Philippe LABADENS
10^e Vice-président
Transition énergétique
Adjoint au maire de Romans-sur-Isère

LES CONSEILLERS COMMUNAUTAIRES DÉLÉGUÉS



Véronique PUGÉAT
Conseillère déléguée
Enseignement supérieur, industrie de l'image et du son
Adjointe au maire de Valence



Bruno VITTE
Conseiller délégué
Tourisme
Maire d'Hostun



Marie-Françoise PASCAL
Conseillère déléguée
Partenariats culturels et artistiques
Adjointe au maire de Valence



Yves PERNOT
Conseiller délégué
Assainissement
Adjoint au maire d'Étoile-sur-Rhône



Nadine CHEVROL
Conseillère déléguée
Démocratie participative, Conseil Local de Développement
Maire de Saint-Laurent-d'Onay



Cyril VALLON
Conseiller délégué
Enfance, jeunesse
Maire de Beaumont-lès-Valence



Marlène MOURIER
3^e Vice-présidente
Culture et patrimoine culturel
Maire de Bourg-lès-Valence



Laurent MONNET
4^e Vice-président
Économie
Adjoint au maire de Valence



Geneviève GIRARD
5^e Vice-présidente
Qualité de vie (mobilités,
transports, déchets)
Maire de Portes-lès-Valence



Fabrice LARUE
6^e Vice-président
Aménagement du territoire
Maire de Clérieux



Nathalie NIESON
7^e Vice-présidente
Cycle de l'eau
Maire de Bourg-de-Péage



Annie-Paule TENNERONI
11^e Vice-présidente
Habitat et logement
Adjointe au maire de Valence



Jean-Michel VALLA
12^e Vice-président
Développement rural
et alimentation
Maire de Saint-Marcel-
lès-Valence



Lysiane VIDANA
13^e Vice-présidente
Sport
Maire de Chabeuil



Séverine BOUIT
14^e Vice-présidente
Ressources humaines
Maire de Combovin



Frédéric VASSY
15^e Vice-président
Commande publique
et affaires juridiques
Maire de Châteauneuf-
sur-Isère



Laurent JACQUOT
Conseiller délégué
Patrimoine
Adjoint au maire
de Romans-sur-Isère



Damien GOT
Conseiller délégué
Développement économique
Nord Agglo
Adjoint au maire
de Romans-sur-Isère



Sylvain FAURIEL
Conseiller délégué
Emploi
Adjoint au maire de Valence



Françoise AGRAIN
Conseillère déléguée
Sentiers de randonnée,
accessibilité, déplacements doux
Maire de Saint-Vincent-
la-Commanderie



Lionel BRARD
Conseiller délégué
Eau et protection
de la ressource
Adjoint au maire
de Valence



Jérôme POUILLY
Conseiller délégué
Éclairage public
Maire de Montmiral



Stéphane COUSIN
Conseiller délégué
Nouvelles énergies
Maire d'Ourches



Adem BENCHELLOUG
Conseiller délégué
Associations sportives
et événements sportifs
Conseiller délégué
de Valence



Philippe GILLES
Conseiller délégué
Hygiène, santé,
qualité de vie au travail
Conseiller délégué
de Bourg-lès-Valence

LE CONSEIL COMMUNAUTAIRE

LES 112 CONSEILLERS PAR COMMUNE

ALIXAN



Jean-Claude DUCLAUX
Conseiller communautaire
Maire

BARBIÈRES



Bernard PRÉVIEU
Conseiller communautaire
Maire

BARCELONNE



Patrick BROCHIER
Conseiller communautaire
Maire

BEAUMONT-LÈS-VALENCE



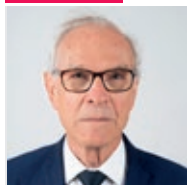
Cyril VALLON
Conseiller communautaire
délégué - Maire

BEAUREGARD-BARET



Christian COTTINI
Conseiller communautaire
Maire

BEAUVALLON



Bernard RIPOCHE
Conseiller communautaire
Maire

BÉSAYES



Nadine MANTEAUX
Conseillère communautaire
Maire

BOURG-DE-PÉAGE



Nathalie NIESON
Vice-présidente
Maire

BOURG-DE-PÉAGE



Henri GERMAIN
Conseiller communautaire
Adjoint au Maire

BOURG-DE-PÉAGE



Anna PLACE
Conseillère communautaire
Adjointe au Maire

BOURG-DE-PÉAGE



Christian ROLLAND
Conseiller communautaire
Adjoint au Maire

BOURG-LÈS-VALENCE



Marlène MOURIER
Vice-présidente
Maire

BOURG-LÈS-VALENCE



Aurélien ESPRIT
Conseiller communautaire
Adjoint au Maire

BOURG-LÈS-VALENCE



Dominique GENTIAL
Conseillère communautaire
Adjointe au Maire

BOURG-LÈS-VALENCE



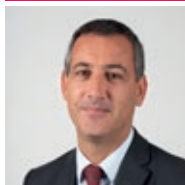
Philippe GILLES
Conseiller communautaire
délégué - Conseiller
municipal délégué

BOURG-LÈS-VALENCE



Éliane GUILLON
Conseillère communautaire
Adjointe au Maire

BOURG-LÈS-VALENCE



Wilfrid PAILHÈS
Conseiller communautaire
Conseiller municipal

BOURG-LÈS-VALENCE



Christiane RANC
Conseillère communautaire
Conseillère municipale

BOURG-LÈS-VALENCE



Christian ROZO
Conseiller communautaire
Adjoint au Maire

CHABEUIL



Lysiane VIDANA
Vice-présidente
Maire

CHABEUIL



Pierre PELLISSIER
Conseiller communautaire
Adjoint au Maire

CHABEUIL



Pascal PERTUSA
Conseiller communautaire
Conseiller municipal

CHARPEY



Lydie VEISSEIX
Conseillère communautaire
Maire

CHÂTEAUBOULE



François BELLIER
Conseiller communautaire
Maire

CHÂTEAUNEUF-SUR-ISÈRE



Frédéric VASSY
Vice-président
Maire

CHÂTILLON-SAINT-JEAN

Daniel BARRUYER
Conseiller communautaire
Maire

CHATUZANGE-LE-GOUBET

Christian GAUTHIER
Vice-président
Maire

CHATUZANGE-LE-GOUBET

Élise CLÉMENT
Conseillère communautaire
Adjointe au Maire

CLÉRIEUX

Fabrice LARUE
Vice-président
Maire

COMBOVIN

Séverine BOUIT
Vice-présidente
Maire

CRÉPOL

Martine LAGUT
Conseillère communautaire
Maire

ÉTOILE-SUR-RHÔNE

Françoise CHAZAL
Conseillère communautaire
Maire

ÉTOILE-SUR-RHÔNE

Yves PERNOT
Conseiller communautaire
délégué - Adjoint au Maire

EYMEUX

Fabrice BAR
Conseiller communautaire
Maire

GÉNISSIEUX

Christian BORDAZ
Conseiller communautaire
Maire

GEYSSANS

André MÈGE
Conseiller communautaire
Maire

GRANGES-LES-BEAUMONT

Jacques ABRIAL
Conseiller communautaire
Maire

HOSTUN

Bruno VITTE
Conseiller communautaire
délégué - Maire

JAILLANS

Jean-Noël FOURNAT
Conseiller communautaire
Maire

LA-BAUME-CORNILLANE

Dominique SYLVESTRE
Conseiller communautaire
Maire

LA-BAUME-D'HOSTUN

Marion PELOUX-PRAYER
Conseillère communautaire
Maire

LE CHALON

François CAUMES
Conseiller communautaire
Maire

MALISSARD

Jean-Marc VALLA
Conseiller communautaire
Maire

MARCHES

Philippe HOURDOU
Conseiller communautaire
Maire

MONTÉLÉGER

Marylène PEYRARD
Conseillère communautaire
Maire

MONTÉLIER

Bernard VALLON
Conseiller communautaire
Maire

MONTMEYRAN

Olivier ROCHAS
Conseiller communautaire
Maire

MONTMIRAL

Jérôme POUILLY
Conseiller communautaire
délégué - Maire

MONTVENDRE

Bruno SERVIAN
Conseiller communautaire
Maire

MOURS-SAINT-EUSÈBE

Karine GUILLEMINOT
Vice-présidente
Adjointe au Maire

OURCHES

Stéphane COUSIN
Conseiller communautaire
délégué - Maire

PARNANS

Alain ROBIN
Conseiller communautaire
Maire

PEYRINS

Philippe BARNERON
Conseiller communautaire
Maire

PEYRUS

Georges DELOCHE
Conseiller communautaire
Maire

PORTES-LÈS-VALENCE

Geneviève GIRARD
Vice-présidente
Maire

PORTES-LÈS-VALENCE



Suzanne BROT
Conseillère communautaire
Adjointe au Maire

PORTES-LÈS-VALENCE



Daniel GROUSSON
Conseiller communautaire
Adjoint au Maire

PORTES-LÈS-VALENCE



Pierre TRAPIER
Conseiller communautaire
Conseiller municipal

ROCHEFORT-SAMSON



Danielle CLÉMENT
Conseillère communautaire
Maire

ROMANS-SUR-ISÈRE



Marie-Hélène THORAVAL
Vice-présidente
Maire

ROMANS-SUR-ISÈRE



Edwige ARNAUD
Conseillère communautaire
Adjointe au Maire

ROMANS-SUR-ISÈRE



Franck ASTIER
Conseiller communautaire
Adjoint au Maire

ROMANS-SUR-ISÈRE



Nathalie BROSSÉ
Conseillère communautaire
Adjointe au Maire

ROMANS-SUR-ISÈRE



Amanda CLOUZEAU
Conseillère communautaire
Adjointe au Maire

ROMANS-SUR-ISÈRE



Damien GOT
Conseiller communautaire
délégué - Adjoint au Maire

ROMANS-SUR-ISÈRE



Joseph GUINARD
Conseiller communautaire
Conseiller municipal

ROMANS-SUR-ISÈRE



Thomas HURIEZ
Conseiller communautaire
Conseiller municipal

ROMANS-SUR-ISÈRE



Laurent JACQUOT
Conseiller communautaire
délégué - Adjoint au Maire

ROMANS-SUR-ISÈRE



Philippe LABADENS
Vice-président
Adjoint au Maire

ROMANS-SUR-ISÈRE



Nathalie LENQUETTE
Conseillère communautaire
Adjointe au Maire

ROMANS-SUR-ISÈRE



Florence MAIRE
Conseillère communautaire
Adjointe au Maire

ROMANS-SUR-ISÈRE



Isabelle PAGANI
Conseillère communautaire
Conseillère municipale

ROMANS-SUR-ISÈRE



Étienne-Paul PETIT
Conseiller communautaire
Adjoint au Maire

SAINT-BARDOUX



Étienne LARAT
Conseiller communautaire
Maire

ST-CHRISTOPHE-ET-LE-LARIS



Francis BARRY
Conseiller communautaire
Maire

ST-LAURENT-D'ONAY



Nadine CHEVROL
Conseillère communautaire
déléguée - Maire

ST-MARCEL-LÈS-VALENCE



Jean-Michel VALLA
Vice-président
Maire

ST-MARCEL-LÈS-VALENCE



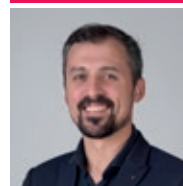
Marie MONTMAGNON
Conseillère communautaire
Adjointe au Maire

ST-MICHEL-SUR-SAVASSE



Pierre COLOMB
Conseiller communautaire
Maire

ST-PAUL-LÈS-ROMANS



Romain TEUFERT
Conseiller communautaire
Adjoint au Maire

ST-VINCENT-LA-COMMANDERIE



Françoise AGRAIN
Conseillère communautaire
déléguée - Maire

TRIORS



Xavier OUDILLE
Conseiller communautaire
Maire

UPIE



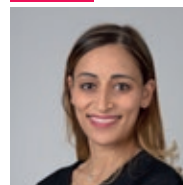
Jean-Jacques BRUSCHINI
Conseiller communautaire
Maire

VALENCE



Nicolas DARAGON
Président
Maire

VALENCE



Kerha AMIRI
Conseillère communautaire
Adjointe au Maire

VALENCE



Alain AUGER
Conseiller communautaire
Conseiller municipal

VALENCE



Adem BENCHELLOUG
Conseiller communautaire
délégué - Conseiller
municipal délégué

VALENCE



Thomas BLACHE
Conseiller communautaire
Conseiller municipal délégué

VALENCE



Lionel BRARD
Conseiller communautaire
délégué - Adjoint au Maire

VALENCE



Jean-Luc CHAUMONT
Conseiller communautaire
Adjoint au Maire

VALENCE



Laurence DALLARD
Conseillère communautaire
Conseillère municipale
déléguée

VALENCE



**Franck DIRATZONIAN-
DAUMAS**
Conseiller communautaire
Adjoint au Maire

VALENCE



Sylvain FAURIEL
Conseiller communautaire
délégué - Adjoint au Maire

VALENCE



Nathalie ILIOZER-BOYER
Conseillère communautaire
Adjointe au Maire

VALENCE



Anne JUNG
Conseillère communautaire
Conseillère municipale
déléguée

VALENCE



Pierre-Olivier MAHAUX
Conseiller communautaire
Adjoint au Maire

VALENCE



Nancie MASSIN
Conseillère communautaire
Conseillère municipale
déléguée

VALENCE



Florent MEJEAN
Conseiller communautaire
Conseiller municipal

VALENCE



Laurent MONNET
Vice-président
Adjoint au Maire

VALENCE



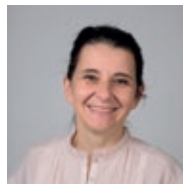
Peggy OBERT
Conseillère communautaire
Adjointe au Maire

VALENCE



Marie-Françoise PASCAL
Conseillère communautaire
déléguée - Adjointe au Maire

VALENCE



Cécile PAULET
Conseillère communautaire
Adjointe au Maire

VALENCE



Renaud POUTOT
Conseiller communautaire
Adjoint au Maire

VALENCE



Véronique PUGAT
Conseillère communautaire
déléguée - Adjointe au Maire

VALENCE



Michel QUENIN
Conseiller communautaire
Conseiller municipal

VALENCE



Georges RASTKLAN
Conseiller communautaire
Adjoint au Maire

VALENCE



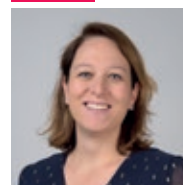
Michèle RAVELLI
Conseillère communautaire
Conseillère municipale
déléguée

VALENCE



Annie ROCHE
Conseillère communautaire
Conseillère municipale

VALENCE



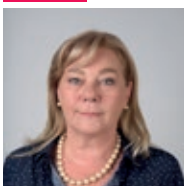
Morgane SAILLOUR
Conseillère communautaire
Conseillère municipale
déléguée

VALENCE



Franck SOULIGNAC
Vice-président
Adjoint au Maire

VALENCE



Annie-Paule TENNERONI
Vice-présidente
Adjointe au Maire

VALHERBASSE



Jean-Louis VASSY
Conseiller communautaire
Maire

SUPPLÉANTS Alixan Pauline Ollat • Beauvallon Laurence Fourrel-Edelbluth • Bésayes Max Lannoy Charpey Oliver Richard • Châteaudouble Michel Grandouiller • Châteauneuf-sur-Isère Agnès Jaubert Châtillon-Saint-Jean Isabelle Constans • Clérieux Josianne Ange • Combovin Véronique Baudouin Crépol Jean-Claude Papeau • Eymeux Élodie Ayglon • Génissieux Corine Fhal • Geysans Marc Lyko Granges-lès-Beaumont Christiane Dalcieux • Hostun Jeannine Fournat • Jaillans Christophe Valla La-Baume-Cornillane Isabelle Pral • La-Baume-d'Hostun Armand Murdinet • Le Chalon Patrice Horny Malissard Isabelle Blassenac • Marches Hugues Mottet • Montléger Jean-Paul Fontaine • Montéliér Christine Maire • Montmeyran Isabelle Vatan • Montmiral Carole Athale • Montvendre Frédérique Marty Mours-Saint-Eusèbe Gilles Roux • Ourches Hélène Desestrets • Parnans Isabelle Janvier • Peyrins Lydie Juban Peyrus David Cammarano • Rochefort-Samson Cyrille Fontanez • Saint-Bardoux Catherine Cointe Saint-Christophe-et-le-Laris Jacques Kiene • Saint-Laurent-d'Onay Françoise Marcon • Saint-Michel-sur-Savasse Benoit Bachelin • Saint-Paul-lès-Romans Sonia Montagne • Saint-Vincent-la-Commanderie Michel Aymes • Triors Catherine Oudille • Upie Isabelle Saviot • Valherbasse Marie-Agnès Barrier.

VALENCE

Apprentis, c'est par ici

Le nouveau Centre de Formation des Apprentis de l'Industrie fait sa rentrée à Lautagne. Il forme aux métiers de l'agroalimentaire, la métallurgie, la plasturgie ou encore, l'énergie. 70 élèves en alternance vont intégrer la première promotion d'ici à fin septembre.

+ d'infos : [Maison de l'industrie / 04 75 41 85 54](#).



BOURG-DE-PÉAGE

Le Groupe Sapiens développe son pôle BTP

À l'extrémité Sud du parc d'activités de Bourg-de-Péage, l'ancien bâtiment Martenat laissera bientôt place à un pôle entièrement dédié aux activités du BTP. Rénové et agrandi par le **GRUPE SAPIENS**, le bâtiment accueillera notamment Bitume Arme Routier, Thermopatches, MPgeotex, Drôme Lavage Poids Lourds (DLPL) ainsi que deux autres entreprises extérieures au groupe. Au total, ce nouveau pôle devrait regrouper une trentaine de salariés.

Au top 100 !

Bravo à l'Université Grenoble-Alpes ! L'UGA entre dans le top 100 de meilleures universités mondiales selon le très prestigieux classement général de Shanghai 2020.

CLÉRIEUX

IDEC choisit Les Bouviers



Après l'épisode de grêle de juin 2019 qui avait fortement endommagé ses locaux de Génissieux, l'entreprise **IDEC** rebondit et construit son futur site à Clérieux dans la zone artisanale des Bouviers. Spécialisée dans la conception de machines et de cellules robotisées pour l'industrie, l'entreprise accueillera, début 2021, ses 25 salariés dans un nouveau bâtiment de 1 700 m². Il sera le premier sur l'Agglo à répondre aux exigences de la Loi Énergie et Climat qui impose la mise en place de panneaux photovoltaïques ou d'une toiture végétalisée pour les bâtiments de plus de 1 000 m². Bravo **IDEC** !

START-UP
VALENCE ROMANS CAPITALE
DES START-UP DE TERRITOIRE

Des poissons maraîchers

Associer élevage de poissons et culture de légumes, il fallait y penser ! **LA FERME INTÉGRALE** se lance dans l'aquaponie, un mode de production où les plantes se nourrissent d'une eau enrichie par les rejets des poissons. Une approche innovante et durable qui permet de cultiver, sans traitement phytosanitaire, des produits de qualité. La jeune start-up a pour projet de s'installer à La Baume-d'Hostun en 2021 avec notamment l'ouverture d'un point de vente à la ferme.

+ d'infos : [ferme-integrale.org](#)



LE BAR D'EAU DOUCE BIENTÔT DANS
LES BASSINS À LA BAUME-D'HOSTUN



BERTOLAMI MISE SUR LA NAVETTE AUTONOME

L'entreprise drômoise expérimente Beti, son premier véhicule autonome. Déjà opérationnelle dans le Val de Drôme, cette petite navette sans chauffeur sillonnera un jour les routes de l'Agglo.

Tout commence il y a deux ans lorsque Benjamin, Fabien et Yannick reprennent l'entreprise familiale. Chez les Bertolami, on est autocariste de père en fils depuis 70 ans. En 2018, les trois frères innovent avec le développement de navettes autonomes dans les zones touristiques et rurales. « *Le territoire rural, c'est l'ADN de l'entreprise* » explique Benjamin Beudet, directeur de l'innovation. « *Notre conviction est que les véhicules autonomes ont un rôle fondamental à jouer. Notamment pour éviter les zones blanches dans les transports* ». Et en effet, Beti est une alternative prometteuse pour favoriser la mobilité pour tous et désenclaver les communes les plus reculées. Il n'en fallait pas moins pour que la fratrie se lance dans l'aventure en collaboration avec le constructeur français Navya.

Écologique et 100% électrique

Un véhicule autonome, comment ça marche ? Il utilise de nombreux capteurs et caméras afin de se localiser, analyser et comprendre son environnement, calculer ses trajectoires et se déplacer en toute sécurité. Même si Beti mémorise ses trajets à l'avance et se déplace sans chauffeur, l'entreprise a fait le choix de maintenir des salariés à bord de chaque

navette. « *Leur mission est toute autre, précise Benjamin Beudet. Ils apportent aux usagers des informations touristiques, citoyennes, administratives ou événementielles. Pour eux, c'est l'occasion d'évoluer professionnellement* ». Avec 15 personnes à bord, la navette permet d'éviter les déplacements automobiles individuels et de réduire les émissions de CO₂. 100% électrique, elle se recharge en 3 heures pour une autonomie de 8 à 10 heures. Valeur de ce petit bijou ? 250 000 € la navette, hors capteurs en bord de route et connectivité.

Beti bientôt à Rovaltain

Installée à Saint-Donat-sur-l'Herbasse, l'entreprise prévoit d'implanter en 2021 sa filiale Beti sur le parc d'activités de Rovaltain à Alixan. « *Pour nous, confie Benjamin Beudet, ce site stratégique est un bon moyen d'attirer de jeunes talents et de donner de la visibilité à l'entreprise au niveau national. C'est également l'occasion de créer une communauté d'intérêt autour de la mobilité autonome et décarbonée des marchandises et des passagers* ». D'ici deux ans, ces navettes autonomes devraient représenter 20% du chiffre d'affaires. C'est le pari que fait l'entreprise.

+ d'infos : navette-autonome.fr

CHABEUIL

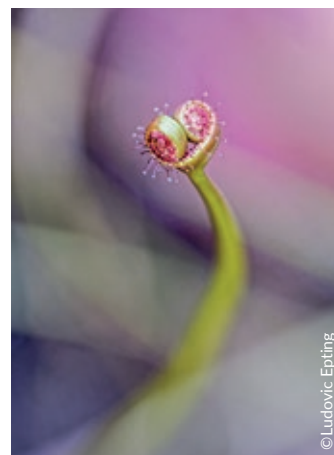
20^e RENCONTRES DE LA PHOTO

ANNULÉ

Cette année, les Rencontres de la photo de Chabeuil fêtent leurs 20 ans ! Au programme, une trentaine d'expositions gratuites et un invité d'honneur : le photographe Pascal Maitre, Visa d'or d'honneur en 2015. Curieux ou amateurs, ces rencontres de la photo sont une invitation à déambuler dans les rues de la ville pour y découvrir des artistes de talent et des lieux d'expositions singuliers. Cet événement est organisé par le club photo Clic'Image.

Du samedi 12 au 20 sept.

+ d'infos les-rencontres-de-la-photo-chabeuil.fr



FÊTE DE LA SCIENCE

La Fête de la Science revient cet automne pour une nouvelle édition des plus vertes, sous le thème :

« Quelle relation entre l'Homme et la Nature ? ».

Une multitude d'initiatives gratuites et originales pour tous seront proposées dans toute la Drôme. Le Village des sciences se posera à Valence, le 3 octobre. Théâtre, musique, cinéma et gastronomie se conjugueront avec chimie, biologie, mathématiques, ethnologie... Et tous les domaines scientifiques !

26 sept. > 17 oct. dans toute la Drôme
3 oct. Village des sciences à Valence
+ d'infos lesclevos.com

VALENCE

STANLEY GREEN, UN PHOTOGRAPHE SANS CONCESSION

À découvrir au CPA, l'œuvre et la vie de Stanley Greene. Photographe incontournable du reportage de guerre, il a arpenté le monde durant plus de vingt-cinq ans, habité par une insatiable volonté de rendre visible la réalité des conflits et des événements



qu'il a couverts, parfois au péril de sa vie. « *Sans la photo, je serais mort ou en prison* » dira-t-il. De la scène punk américaine aux grands conflits qui ont marqué notre temps, l'exposition permet de redécouvrir la profondeur de son engagement et la force de son témoignage. Elle constitue une plongée dans le quotidien des populations qu'il a côtoyées, au plus près des survivants et des disparus.

Au CPA jusqu'au 30 déc.
+ d'infos sur le-cpa.com



PATRIMOINE ET ÉDUCATION AU PROGRAMME DES JEP

Les 19 et 20 septembre, les Journées Européennes du Patrimoine proposent de nombreux rendez-vous dans les communes de l'Agglo. Consacrées cette année au patrimoine et à l'éducation, elles vont stimuler la découverte ludique de notre patrimoine.

Au programme, une présentation des travaux de restauration de la Tour Jacquemart et des vitraux de la Collégiale à Romans-sur-Isère, la découverte des arbres remarquables du parc Jouvet et la participation aux ateliers de la maison Dupré la Tour à Valence, la visite de monuments historiques, l'exploration des sentiers pédestres sur les communes de Upie, Jaillans, Montvendre, Eymeux...

Cette année, la programmation des JEMA, Journées Européennes des Métiers d'Art, prévue initialement en avril, s'associe aux JEP. L'occasion de découvrir le talent de nombreux artisans d'art.

Programme détaillé sur valenceromansagglo.fr

250 ARTISTES SUR CHEMIN DE PEINTRES

Les 10 et 11 octobre, rendez-vous avec plus de 250 artistes dans 17 communes de l'Agglo. Amateurs et professionnels nous font découvrir leur passion : peinture, sculpture, dessin, photographie... Au programme, des expositions, des animations, des dégustations ! Focus sur quelques coups de cœur... Street art, huile sur toile, peinture numérique à la Maison des jeunes et de la culture d'Alixan. Oeuvres participatives dans plusieurs communes et notamment à la Salle des Pénitents à Charpey. Ateliers découvertes de fabrication de tableaux en tissu, croquis sur le vif, au fusain et dessin en 3 dimensions du côté de Barbières.

Menu « Chemin de peintres » au resto du pied des Limouches à Peyrus et dans de nombreuses autres communes du territoire.

Programme détaillé sur valenceromansagglo.fr



ROMANS-SUR-ISÈRE

FÊTE DE LA POGNE ET DE LA RAVIOLE

Les 12 et 13 septembre, pogne et raviole sont à l'honneur à Romans-sur-Isère.

Au menu, des shows culinaires orchestrés par de grands chefs, un pétrissage à dix mains d'une pogne géante, des dégustations, sans oublier, et c'est nouveau, le championnat de France de la brioche régionale. On en salive déjà.

+ d'infos sur ville-romans.fr

- ALIXAN
- BARBIÈRES
- BEAUREGARD-BARET (MEYMANS)
- BÉSAYES
- CHARPEY
- CHÂTEAUDOUBLE
- CHÂTEAUNEUF-SUR-ISÈRE
- CHATUZANGE-LE-GOUBET
- EYMEUX
- HOSTUN
- JAILLANS
- LA BAUME-D'HOSTUN
- MARCHES
- MONTÉLIER
- PEYRUS
- ROCHEFORT-SAMSON
- SAINT-VINCENT-LA-COMMANDERIE

Événements programmés sous réserve de l'évolution de la crise sanitaire.

BESOIN DE VOUS RETROUVER !

C'est l'appel lancé par les acteurs culturels au public. Qu'il s'agisse de spectacle vivant, de cinéma, de musées, de lieux de patrimoine ou de pratiques artistiques... Tous espèrent avec ferveur que le public sera au rendez-vous de la rentrée.

Le secteur de la culture, qui représente au plan national près de 80 000 entreprises et plus de 600 000 emplois, n'a pas été épargné par la crise sanitaire. L'étude récente réalisée par le Ministère de la Culture* fait état de chiffres alarmants. Le spectacle vivant, dont l'activité s'est arrêtée net, est le plus impacté par la crise avec une perte de 72 % du chiffre d'affaires. Viennent ensuite le patrimoine et les musées (-36 %) et les arts visuels (-31 %). Cette photographie nationale reflète également la situation au plan local. Certes, des mesures ont été mises en place par le Gouvernement. Pour autant, la rentrée qui s'annonce dépendra de l'engouement du public à retrouver le plaisir des sorties. « *On a besoin de retrouver notre public !* », c'est l'appel lancé par les directeurs des équipements culturels soutenus par l'Agglo.

Un bel élan de solidarité

Un public unanimement remercié pour son esprit de solidarité face aux spectacles annulés pour lesquels des billets avaient déjà été pris. « *70 % des billets de spectacles ont été transformés en avoirs sur la saison prochaine. Nous avons senti que le public était à nos côtés* » indique Luc Sotiras, directeur du Train-Théâtre à Portes-lès-Valence. « *Nous avons proposé de faire des dons de places sous forme de billets suspendus, partagés ensuite avec les partenaires sociaux. La formule a rencontré un grand succès* » explique Catherine Rossi-Bâton, directrice du Lux, scène nationale à Valence. Aux Clévos - Cité des savoirs à Étoile-sur-Rhône pas d'annulation mais des conditions de visite des expositions contraignantes « *Pour autant le public était présent et enthousiaste, ce qui nous a rassuré* », précise Florence Soma, directrice du site. Même constat pour les visites en plein air de Pays d'Art et d'Histoire.

Une programmation inventive

S'il est difficile de se projeter, les responsables d'équipements culturels ont pour la plupart imaginé une programmation fidèle à leurs convictions : ambitieuse pour certains, engagée pour d'autres, exigeante pour tous. Plus que jamais, elle est à l'écoute des événements de société. Au Lux, place à la contemplation de spectacles, paysages ou concerts en jardins. Au Cpa, des rendez-vous ludiques, créatifs et gourmands viendront rythmer la saison. Toujours à Valence, La Comédie, en travaux pour quelques mois, voguera hors les murs, avec des formes de spectacles légers aisément adaptables aux contraintes. À La Cartoucherie à Bourg-lès-Valence, L'équipée opte pour le thème « *Dehors / Dedans* », clin d'œil à l'actualité. Enfin, avec les reports, bon nombre de spectacles glisseront sur la nouvelle saison. Au Conservatoire par exemple, toutes les dates de spectacles prévues entre mars et juin 2020 sont au programme de la rentrée. C'est le cas également pour Jazz Action Valence (JAV), avec 50 % des spectacles reportés. Le Festival d'un jour proposera en mars une édition mariant programmation 2020 et inédits 2021.

Autre nouveauté, le numérique

La plupart des programmes de saison a été présentée en ligne et non plus en salle. De même, au Conservatoire, les cours de danse et de musique ont été réinventés en vidéo et visio. « *Ces nouvelles pratiques ont été un succès. Nous allons donc enregistrer le plus possible nos spectacles afin de pouvoir ensuite les partager largement* » précise Didier Vadrot, directeur du Conservatoire.

Un principe de réalité

La prudence sera également de mise. Ainsi, certains programmes ont été

LES COUPS DE CŒUR DE LA RENTRÉE !

ENTROPICO DE CHRISTOPHE HALEB

LE 19 SEPT.

Lux, scène nationale à Valence



La vie invisible

DU 22 SEPT. AU 15 OCT.

En Comédie itinérante

Guillaume Poix
et Lorraine de Sagazan

AMÉLIE LES CRAYONS & LES DOIGTS DE L'HOMME

LE 25 SEPT. À 20 H

Train-Théâtre à Portes-lès-Valence

Une rencontre magique

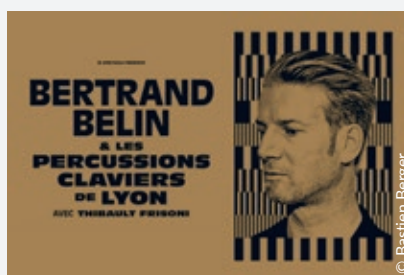


BERTRAND BELIN ET LES PERCUSSIONS CLAVIERS DE LYON

LE 3 OCT. À 20 H

Théâtre de la Ville à Valence

Spectacle hors les murs
de La Comédie.



ANN O'ARO ET MÉLISSA LAVEAUX

LE 9 OCT. À 20 H

Train-Théâtre à Portes-lès-Valence

Deux voix créoles aux antipodes

CONCERT DE SOUTIEN À DRÔME DE GUITARE

LE 16 OCT. À 20 H

Maison de la Musique
et de la Danse à Valence

DE L'AUTRE CÔTÉ DE LA MER

LE 17 OCT. À 15 H

Le Cpa à Valence

Spectacle de Kamel Zouaoui

TIENTOS AL TIEMPO

LES 3 ET 5 NOV. À 20 H

Lux, scène nationale à Valence

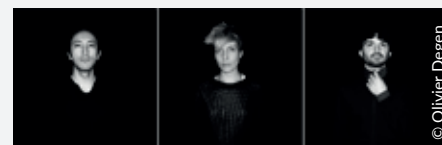
Croisement entre le flamenco
de P. Guerrero et les créations
plastiques de P. Valbuena.

JEANNE ADDED EN TRIO

LE 3 DÉC. À 20 H 30

JAV, Maison de la Musique

et de la Danse à Valence



C'EST ENCORE LOIN LA FRONTIÈRE ?

LE 4 DÉC. À 18 H 30

Le Cpa à Valence

Rencontre avec François Héran

CONCERT CHOPIN MOZART AVEC L'ORCHESTRE SYMPHONIQUE ALLESRO

LE 19 DÉC. À 20 H

Train-Théâtre à Portes-lès-Valence

Organisé par le Conservatoire

LES ASTRONAUTES

JUSQU'AU 31 DÉC.

Les Clévos, Cité des savoirs

à Étoile-sur-Rhône

Exposition *Mais à quoi ressemble
la vie dans l'espace ?*

conçus en demi-saison (septembre à décembre puis janvier à juin) afin de s'adapter à d'éventuelles contraintes. Une formule originale qui limite les niveaux d'engagement et permet de se préserver sans impliquer les producteurs, les artistes, les partenaires hôteliers ou restaurateurs locaux.

De même, en termes de billetterie, les abonnements ont été délaissés au profit de places vendues à l'unité ou de cartes nominatives comme à La Comédie. Au Conservatoire, les réservations seront obligatoires pour assister aux spectacles afin de gérer au mieux les jauges. Enfin, un article dédié au risque Covid-19 est désormais mentionné dans les contrats signés avec les artistes indique Luc Sotiras « *Nous avons imaginé cette annexe afin d'anticiper ce risque de façon contractuelle avec les producteurs et les artistes* ». Un modèle repris ensuite par d'autres producteurs.

De l'art comme un appel d'air

Pour mettre un peu de poésie dans le quotidien, nous aurons besoin des artistes. Mais sans public, pas d'artistes. Alors sortons ! Sortons avec enthousiasme et vigilance certes. Sortons pour rêver, s'é mouvoir, prendre l'air. Sortons pour faire vivre la culture. Laurent Cokelare, directeur de JAV se plaît à dire que « *le spectacle vivant reste un lieu d'émotion et de partage absolument nécessaire* ». C'est absolument vrai.

Interviews réalisées auprès des acteurs culturels locaux du spectacle vivant.

* Département des études de la prospective et des statistiques / Ministère de la culture

up'percute forum!

GRATUIT
OUVERT À TOUS

17 SEPT. 2020

VALENCE

Latour Maubourg

12 h > 21 h

DES SOLUTIONS MAINTENANT
POUR LE MONDE DEMAIN

DRÔME
VALENCE ROMANS CAPITALE
DES START-UP DE TERRITOIRE

ORGANISÉ PAR LA FAB'T