

L'AGGLO

Le ma\$

Le magazine de la
Communauté d'agglomération
Valence Romans Agglo

N° 9

AVRIL

2017



Véhicule de démonstration
de Rénov Habitat durable

**AMÉLIORER LE
LOGEMENT :
UNE PRIORITÉ
POUR L'AGGLO**

À MONTRIGAUD, LE PARC
ÉOLIEN SORT DE TERRE

ceLui qui a Deux âmes
Primé aux CÉSARS

valence
romans
AGGLO



1



2



3



4



5



6

1 Jeudi 26 janvier, l'Agglo s'engageait avec l'État et différents partenaires pour la transformation urbaine des quartiers prioritaires à Valence et à Romans-sur-Isère.

2 Les rois de la glisse à Fond d'Urle : activité phare proposée cet hiver pour les 6-11 ans par l'accueil de loisirs Cap sur tes vacances.

3 Mercredi 22 février à la médiathèque La Passerelle à Bourg-lès-Valence : atelier en lien avec le Printemps du numérique.

4 Vendredi 24 février : présentation à Montéleger de l'Observatoire sur la qualité de l'eau, une des actions du contrat en faveur des milieux aquatiques et des ressources en eau.

5 Jeudi 9 mars : les amateurs de cyclisme étaient nombreux au rendez-vous pour l'arrivée de la course du Paris-Nice à Bourg-de-Péage.

6 Samedi 11 mars : pose de la première pierre des travaux de modernisation et d'extension de l'École Supérieure d'Art et Design Grenoble Valence (ESAD). Fin des travaux : avril 2018.

DIRECTEUR DE LA PUBLICATION : Nicolas Daragon

RÉDACTION : service communication - Nadège Ollivier / Herveline Réhault / Hélène Serret / Stéphanie Zucchiatti

communication@valenceromansagglo.fr

PHOTOS : Renaud Vezin, sauf mentions contraires

CONCEPT MAQUETTE : Comadequat

MAQUETTE & PAO : Chloé Vernier

IMPRESSION : Despesse - Valence

TIRAGE : 117 220 exemplaires

NUMÉRO ISSN : 2417-6532

DISTRIBUTION : La Poste / Dépôt légal à parution



POUR CONTACTER VALENCE ROMANS AGGLO :

Rovaltain
Avenue de la gare - BP 10388
26958 Valence cedex 09
04 75 81 30 30

valenceromansagglo.fr

Pour joindre un élu
de la Communauté d'agglomération :

04 75 81 30 38

cabinet@valenceromansagglo.fr



Chaque printemps qui vient est un symbole de renouveau. Comme vous pourrez le lire dans ce nouveau numéro du magazine de l'Agglo consacré à la rénovation de l'habitat, des aides très concrètes sont mises à votre disposition pour vous permettre de moderniser votre habitation et faire des économies.

Rénover l'habitat, c'est aussi ouvrir de nouveaux débouchés pour nos artisans locaux, car ce domaine est très prometteur pour le secteur du bâtiment. L'engagement de l'Agglo pour la rénovation énergétique participe pleinement à notre stratégie pour l'emploi et le développement économique.

Dans un autre secteur d'activité, j'ai eu le grand plaisir d'annoncer le 12 janvier dernier une très bonne nouvelle : l'installation de l'entreprise *Allopneus.com* sur le parc d'activités intercommunal de La Motte à Valence et la création de 250 emplois. Cette implantation d'une entreprise leader en France est la preuve que notre action pour le développement économique de notre territoire porte ses fruits.

Mais agir pour l'emploi passe aussi par la formation. Dans les domaines de compétence qui sont les nôtres, l'Agglo s'engage fortement, avec par exemple le lancement des travaux de modernisation et d'extension de l'École supérieure d'art et design, qui accueille chaque année près de 180 étudiants et un public nombreux pour des ateliers amateurs. Ce chantier de 3 millions d'euros représente aussi un soutien fort à notre économie locale, puisque ce sont majoritairement des entreprises du territoire qui ont été missionnées.

Enfin, parmi les événements des dernières semaines, je veux citer la course cycliste Paris-Nice, qui a fait étape le 9 mars à Bourg-de-Péage, prélude à l'arrivée du Tour de France qui fera une halte à Romans-sur-Isère le 18 juillet pour la 1^{ère} fois dans l'histoire. Ces deux événements sportifs majeurs sont soutenus par l'Agglo.

Soyons fiers de nos réussites et continuons à travailler ensemble pour porter haut les couleurs de notre territoire.

Nicolas DARAGON
Président de Valence Romans Agglo
Maire de Valence

04 DOSSIER
**AMÉLIORER LE LOGEMENT :
UNE PRIORITÉ POUR L'AGGLO**

08 ACTUALITÉS
**À MONTRIGAUD, LE PARC
ÉOLIEN SORT DE TERRE**

11 EN COULISSE
**Bien se FORMER
POUR ACCUEILLIR
LES TOUT-PETITS**

12 ZOOM SUR
**ceLui qui a deux âmes
PRIMÉ AUX CÉSARS**

13 ENTREPRENDRE
**allopneus.com
CHOISIT L'AGGLO !**

14 AU CŒUR DES
COMMUNES
**Beauvallon, Le Lac en
TRAIT D'UNION**

16 AGENDA

19 INTERVIEW

DESIGNER DANS LE TEXTE

Habitat

AMÉLIORER LE LOGEMENT : UNE PRIORITÉ POUR L'AGGLO

Parce que la question du logement est au cœur des préoccupations des citoyens, l'Agglo a pris à bras le corps cette thématique pour proposer des solutions : aides à la rénovation de l'habitat pour diminuer les charges et protéger notre environnement, guichet unique d'information... Élus et techniciens de la Communauté d'agglomération sont mobilisés. Que vous soyez locataires ou propriétaires, vous y trouverez conseils et appui pour vos démarches.



Rénovation complète et performante
d'une maison à Romans

S'engager dans la rénovation énergétique d'un logement peut être un parcours semé d'embûches... Pourtant, à la clef, il y a un meilleur confort dans son logement et des économies substantielles à réaliser.

L'Agglo, par le biais de sa plateforme Rénov'Habitat durable, souhaite simplifier les démarches des particuliers et des copropriétés. Objectifs : informer, orienter vers des professionnels partenaires certifiés, accompagner et proposer des aides financières selon les projets. Ce service de l'Agglo sera situé à la Maison Intercommunale de l'habitat installée à Romans-sur-Isère, en plein centre-ville, 38 rue de la République.

« L'idée de se situer en centre-ville est bien de favoriser le lien direct avec les habitants, souligne Claire Cosserat, responsable de la direction Habitat et urbanisme de l'Agglo. En matière de lutte contre la précarité énergétique, le travail de sensibilisation auprès du grand public est essentiel, car beaucoup de particuliers ne connaissent pas les dispositifs dont ils peuvent bénéficier. » Il faut dire que le champ d'action de la plateforme est large, notamment en matière d'accompagnement : « Nous avons une mission de service public concernant la performance énergétique de l'habitat, poursuit Claire Cosserat. Notre rôle est de simplifier les démarches mais aussi d'assurer un rôle de tiers de confiance. »

Considérant les engagements du Grenelle de l'environnement, et conformément à son Plan Climat Air Énergie, l'Agglo a fait le choix d'agir pour enrayer l'augmentation de la facture d'énergie des ménages sur le territoire. Rappelons que les dépenses énergétiques pour l'habitat représentent 32 % des consommations d'énergie.



Cette maison bénéficie désormais d'un système solaire combiné produisant eau chaude et chauffage.

© Valence Romans Agglo

UNE ROULOTTE POUR ALLER AU CONTACT DES HABITANTS

Pour sensibiliser le grand public à ces questions, rien de mieux que des actions novatrices. L'Agglo a misé sur l'originalité avec l'achat récent d'une « roulotte », en bardage bois. Ce « véhicule » de démonstration de 10 m² est un concentré de solutions durables : toilettes sèches, filtre recyclable de l'eau de vaisselle, VMC double flux, poêle à bois ou encore panneaux solaires hybrides (eau chaude et électricité)... Installé sur le châssis d'un petit camion, le véhicule permet de se rendre au plus près des habitants. Anne-Frédérique Couchaud,

chef de projet Rénov'Habitat durable : « C'est une manière pour nous de communiquer hors les murs. Nous pouvons ainsi nous associer à différents événements comme le 13 mai à Mours-Saint-Eusèbe, à l'occasion de la Semaine du développement durable. C'est une sorte de stand roulant qui nous fait gagner en visibilité. »

UN SERVICE ACCESSIBLE 24/24 via LE NET

Depuis août 2016, le service Rénov'Habitat durable de l'Agglo est également accessible avec un site internet spécifique : www.renov-habitat-durable.fr (voir ci-contre). Cet espace, pensé pour les particuliers et les professionnels, permet de trouver des informations et de prendre contact avec nos services. Proposer une visite éco-énergie au domicile des demandeurs peut constituer l'étape suivante.

DES CONSEILLERS VIENNENT À VOTRE RENCONTRE

« Ces visites sont gratuites, explique Corinne Picard, l'une des 3 ambassadeurs éco-énergie de l'Agglo. Nous nous rendons au domicile des particuliers, locataires ou propriétaires et nous réalisons un pré-diagnostic le plus complet possible. L'objectif est de trouver comment baisser la facture énergétique, que ce soit en engageant des travaux ou par des gestes simples au quotidien. »

Concrètement, après avoir rempli un questionnaire très complet sur le bâti ou encore sur les habitudes du foyer, des tests sont réalisés sur le matériel électrique

WWW.RENOV-HABITAT-DURABLE.FR

La plateforme numérique est opérationnelle depuis près d'un an. L'outil est aujourd'hui reconnu, par les particuliers mais aussi par les professionnels. Ainsi, le site internet a enregistré plus de 5 000 nouveaux utilisateurs ces cinq derniers mois.

Pour les particuliers :

- autodiagnostic du logement
- conseils techniques, financiers et juridiques pour chaque projet
- mise en relation avec les professionnels partenaires qualifiés
- création d'un dossier personnel pour le suivi de son projet...



Pour les professionnels :

- accès à un espace réservé
- informations sur les formations dédiées à la rénovation énergétique
- alerte mails lors de demandes de devis sur la plateforme
- un guichet pro d'information et d'accompagnement (taux de TVA, montage de dossier...)



© Valence Romans Agglo

mais aussi au niveau des arrivées d'eau. Les factures énergétiques sont étudiées...

« La visite dure en moyenne deux heures. Nous en profitons pour donner des conseils, sur les joints, la pose de réflecteurs derrière les radiateurs ou encore l'installation d'aérateurs dans les robinets et l'utilité d'ampoules basses consommation. Mais surtout nous accompagnons les éventuels projets de rénovation, notamment sur le plan financier. » L'étude des revenus du foyer permet en effet de savoir si les propriétaires sont éligibles aux aides de l'Agence nationale de l'habitat (ANAH) par exemple (voir témoignage).

Ainsi, en 2016, 248 visites à domicile ont été réalisées, permettant d'informer ces particuliers sur les différentes aides existantes, d'ajuster leurs abonnements énergétiques voire d'engager des travaux dans le cadre de dispositifs portés par l'Agglo ou ses partenaires.

conseils gratuits

D'autres outils sont aujourd'hui mis, gratuitement, à la disposition des habitants, constituant autant d'aides à la décision. Il est ainsi possible de visualiser les images de thermographie aérienne, réalisées par l'Agglo sur l'ensemble du territoire, afin de constater les éventuelles déperditions de chaleur de la toiture des bâtiments. Valence Romans Agglo propose également un service de conseil architectural gratuit, neutre et personnalisé. Concrètement, un architecte conseille les particuliers, les professionnels (lotisseurs...) et les collectivités pour tout projet d'aménagement extérieur : implantation d'un terrain à lotir, surélévation d'un bâtiment d'habitation ou d'activité, installation de clôture ou rénovation de façade...

Des permanences spécifiques sont également organisées à Romans, Valence, Bourg-lès-Valence et en itinérance dans les autres communes (sur rendez-vous au 04 69 64 70 49).

« Nous sommes labellisés territoire à énergie positive pour la croissance verte par le ministère de l'Environnement, de l'énergie et de la mer, rappelle Anne-Frédérique Couchaud. Dans ce cadre, l'Agglo propose des dispositifs très ciblés, comme la prime Air bois qui subventionne, sous conditions, le remplacement de son ancienne cheminée par un insert performant ou encore le fonds Chaleur solaire qui permet de mettre à profit le bon taux d'ensoleillement du territoire pour éventuellement chauffer son logement et

produire de l'eau chaude sanitaire. »

DES ACTIONS EN FAVEUR DES COPROPRIÉTÉS

Autre défi mené par Rénov'Habitat durable, mobiliser les copropriétaires : « Il s'agit d'une cible plus compliquée à atteindre, explique Pascal Pertusa. La nature et l'ampleur des travaux rendent les projets plus difficiles. Les syndicats ne sont pas tous formés à ces questions de rénovations énergétiques. Or, beaucoup de copropriétés sont aujourd'hui dégradées. »

L'Agglo a donc lancé, pour la seconde année consécutive, un appel à projets pour la rénovation énergétique performante des copropriétés. Il concerne les copropriétés de 10 logements minimum, construites avant le 1^{er} janvier 1990. Les dossiers retenus (date limite au 28 avril) peuvent bénéficier d'une aide aux travaux de l'Agglo de 2 000 € par logement et, selon les situations, d'une aide complémentaire de l'Anah. Au final, le soutien financier de l'Agglo pour l'ensemble de la copropriété peut aller jusqu'à 200 000 €.

Les copropriétés sélectionnées bénéficient également d'une assistance à maîtrise d'ouvrage gratuite et sur-mesure et d'un suivi de ses consommations après travaux afin de vérifier les gains énergétiques réalisés. « Cet appel à projets est mené dans le cadre du plan Rénov'Copro qui comprend des sessions de formation sur les rénovations BBC, des visites de copropriétés en cours de rénovation, une aide au financement des audits énergétiques ou globaux², ou encore la mise à disposition d'un outil en ligne de gestion de projet », souligne Jessia Fédollière, chargée de mission copro. Nouveautés 2017 : l'organisation



PASCAL PERTUSA

Vice-président
Habitat et maire
de Chabeuil

« Le logement
constitue la

2^e préoccupation des
Français après l'emploi.
Nous comptons 4 millions
de mal logés en France. Dans

le même temps, le système des aides et le réseau des structures intervenant en matière d'habitat est très complexe. C'est pourquoi nous développons actuellement un guichet unique sur le logement appelé « Maison de l'habitat ». En clair, l'Agglo sera la porte d'entrée pour tout ce qui touche au logement. C'est un choix politique fort ! C'est en effet le projet phare de cette année 2017 en matière d'habitat. D'ici

à cet été, ce système de guichet unique sera opérationnel sur deux sites : 38 rue de la République à Romans-sur-Isère et 44 rue Faventines à Valence. Les particuliers pourront être renseignés sur toutes questions relatives au logement : parcours locatif, accession au logement social et bien sûr questions de rénovation énergétique... Des moyens humains, financiers et logistiques seront développés pour garantir une orientation optimale des demandeurs vers les organismes compétents (Adil, bailleurs...). L'Agglo porte également le PLH du territoire, à savoir, le programme local de l'habitat. Ce document est en cours de rédaction. Il devrait être finalisé à l'automne 2017 et mis en œuvre pour une durée de six ans. Notre PLH sera ambitieux, avec pour objectif, entre autres, de dynamiser les centres anciens. C'est un sujet sur lequel nous aurons matière à revenir dans un prochain magazine. »

des « petits déj de la copro » afin d'échanger avec les syndicats sur des problématiques communes et la création d'un observatoire local des copropriétés.

AGIR AVEC LES PROFESSIONNELLS DU BÂTIMENT

Pour que les travaux puissent se réaliser en confiance avec des professionnels formés, l'Agglo travaille en lien étroit avec eux. Pour Emmanuel Combes, chargé de mission Mobilisation des professionnels : « Agir sur les professionnels permet à la fois de développer leurs compétences et de valoriser la plateforme. Les particuliers trouvent un gage de qualité, ce qui les rend plus confiants et les pros s'intègrent dans un réseau. » En 2016, la plateforme s'est rapprochée de près de 700 professionnels du bâtiment, en lien notamment avec les acteurs locaux³. Une centaine s'est formée à la rénovation complète et performante, dont cinquante sont aujourd'hui partenaires de la plateforme, tous labellisés RGE⁴. Pour aller plus loin encore, des groupements d'entreprises ont été constitués (8 aujourd'hui), permettant d'engager, sur un chantier, un ensemble de professionnels



du réseau pour mener à bien les rénovations thermiques complètes.

C'est le cas de Jérôme Sisteron, gérant de la société Mineralis, et pilote du groupement appelé Fasol : « Notre groupement rassemble trois entreprises aux compétences différentes mais complémentaires. Nous pouvons donc proposer une prestation globale aux particuliers. Nous avons l'habitude de travailler ensemble, d'être en interaction, ce qui limite fortement les imprévus. Intégrer le réseau de la plateforme nous permet d'intervenir sur des projets aboutis par rapport à la performance énergétique grâce notamment au travail mené en amont par Rénov'Habitat durable. Au final, les particuliers disposent d'un accompagnement sur leur projet et d'un seul interlocuteur sur le chantier, ce qui est rassurant pour eux. »

En presque deux ans, Jérôme Sisteron a participé aux différentes formations et rencontres proposées par Rénov'Habitat durable afin d'intégrer le réseau des partenaires. Il mène aujourd'hui trois chantiers, au travers de son groupement : « La rénovation BBC me tient à cœur. Avec la

plateforme, j'ai développé des compétences et peaufiné mes savoirs, sur la mise en œuvre, les matériaux... Maintenant, j'apprécie de travailler sur des chantiers plus complexes de rénovation thermique globale. »

Cette approche en direction des professionnels fonctionnant particulièrement bien, elle est élargie, cette année aux bureaux d'études et aux architectes. Un 1^{er} appel à manifestation d'intérêt a justement été lancé à l'attention des architectes, afin de développer un nouveau réseau de compétences en matière de rénovation énergétique...

Rénov'Habitat durable
04 75 79 04 13

renov-habitat-durable@valenceromansagglo.fr
www.renov-habitat-durable.fr

¹ Association départementale d'information sur le logement.

² Plus larges que les audits énergétiques, les audits globaux consistent à croiser les connaissances de l'architecte, du thermicien, de l'ingénieur financier et éventuellement d'autres intervenants afin d'établir un diagnostic complet du bâtiment et proposer des scénarii de rénovation adaptés et optimisés.

³ Chambre de métiers et de l'artisanat (CMA), Chambre de commerce et d'industrie (CCI), Conseil d'architecture, d'urbanisme et de l'environnement (CAUE), organisation professionnelle Capeb, FFB...

⁴ Reconnu garant de l'environnement.

témoignage

SYLVETTE ET NORBERT Blain, RETRAITÉS, DOMICILIÉS À CHATUZANSE-LE-GOUBET

« Nous avons fait construire notre maison il y a plus de 26 ans. Nous savions que nous devions engager des travaux de rénovation énergétique, notamment l'isolation des combles. Comme nous avons entendu parler de thermographie aérienne, nous nous sommes rendus en mairie pour visualiser ces pertes de chaleur. C'est là que nous avons été orientés vers le service Rénov'Habitat Durable de l'Agglo.

Les images de la thermographie ont confirmé les courants d'air ! Mais c'est la visite, au printemps 2016, de Corinne Picard, ambassadrice éco-énergie de l'Agglo, qui nous a permis d'avoir une vision plus globale.

Pour être efficaces, nos travaux de rénovation énergétique devaient comprendre le renouvellement de la laine de verre dans les combles, le changement de toutes les fenêtres

de la maison (6 au total) et de la baie vitrée, la pose d'une nouvelle porte d'entrée, et surtout le remplacement de notre ancienne cheminée par un poêle plus performant et moins polluant. C'est ce que nous avons fait, entre octobre 2016 et février 2017.

En engageant une rénovation globale, nous avons atteint (et dépassé) le seuil de 25% d'économie d'énergie qui permet de bénéficier des aides financières de l'ANAH et de notre caisse de retraite. L'économie d'énergie a été telle au final (plus de 35%), que la Communauté d'agglomération nous a accompagnés à hauteur de 1500 € supplémentaires.

Pour le remplacement de notre cheminée par un poêle à granulés, nous avons également bénéficié de la Prime Air Bois de l'Agglo. Finalement, nous avons investi 2 000 € sur un montant total de travaux de 14 800 € HT.

Si nous n'avions pas rencontré Mme Picard, nous aurions réalisé les travaux petit à petit, en fonction de notre budget. Et nous n'aurions pas obtenu les différentes aides, ni atteint ces performances et ce confort. Cette rencontre a été très fructueuse, surtout sur le plan humain, tant le courant est bien passé entre nous ! »





Aménagement de pistes d'accès pour des convois pouvant atteindre 60 mètres de long.

À MONTRIGAUD, LE PARC ÉOLIEN SORT DE TERRE

Pour continuer à produire des énergies vertes, l'Agglo s'engage avec différents partenaires. Dans ce cadre, les travaux sur le parc éolien de Montrigaud se poursuivent. Les douze éoliennes permettront de produire, en moyenne, l'équivalent de la consommation annuelle en électricité de 25 000 personnes. Leur mise en service est prévue pour fin 2017.



Bernard Duc, Vice-président Développement durable, Maire de Saint-Bonnet-de-Valclérieux

Sur le chantier, les engins œuvrent depuis plusieurs mois pour construire les aménagements nécessaires à l'édification des éoliennes. Les travaux de terrassement permettront l'accès des convois sur le site puis le montage des éoliennes. En parallèle, le raccordement électrique du site au réseau public de distribution est presque achevé. Les fondations seront posées dès le printemps avec pour objectif d'installer les premières machines à partir de septembre. La mise en service du parc* est prévue avant la fin de l'année.

Situé au cœur du bois de Montrigaud, le parc a également été pensé en fonction de son environnement : éloignement des habitations de plus de 500 mètres, bridage acoustique, évitement des espaces boisés classés, prise en compte des mouvements d'oiseaux migrateurs, respect des zones de protection architecturale, réduction des impacts visuels et suivi des impacts sur la faune et la flore. À ce titre, un partenariat étroit a été engagé avec la Ligue de Protection des Oiseaux de la Drôme.

Les douze machines (2 mégawatts chacune) produiront en moyenne 55 GWh par an. De quoi

couvrir la consommation électrique d'environ 25 000 personnes (chauffage et eau chaude compris). « Avec ce parc éolien, l'Agglo confirme son engagement pour la transition énergétique, précise Bernard Duc, Vice-président Développement durable. L'éolien vient servir notre objectif global : réduire les gaz à effets de serre de 30% et les consommations d'énergie sur le territoire de 25% d'ici à 2030. »

L'électricité est revendue à EDF qui le réinjecte dans son réseau. Les recettes annuelles générées par la vente de l'électricité et la perception des taxes permettront d'amortir en sept ans l'investissement apporté par l'Agglo (3 350 000 € pour le projet du Bois de Montrigaud).

Un second parc de huit éoliennes verra également le jour en 2018 dans la forêt de Thivolet, sur la commune de Montmiral.

* Le parc éolien est construit par la Compagnie Eolienne du Pays de Romans (CEPR) qui porte le projet. La CEPR est une entreprise qui regroupe Valence Romans Agglo, La Compagnie du vent, Groupe ENGIE, le fonds d'investissement régional OSER et la commune de Saint-Antoine-l'Abbaye.

SPANC : CONSEILS ET SÉCURITÉ

Les six agents du service public d'assainissement non collectif (SPANC) ont pour mission de conseiller et d'accompagner les particuliers dans la mise en place et l'entretien de leur installation d'assainissement autonome. Objectif : assurer le bon fonctionnement de ces installations individuelles pour limiter les risques sanitaires (santé des personnes et environnement).

Les techniciens de l'Agglo assurent les diagnostics de conception (maison neuve ou réhabilitée) ou de bon fonctionnement (notamment lors d'une vente). Une campagne de diagnostic est en cours sur le territoire. À cette occasion, conseils et accompagnement sont apportés aux propriétaires.



L'Agglo, compétente en matière d'assainissement, a décidé de fixer la fréquence des contrôles au maximum légal, c'est-à-dire 10 ans. Elle a également limité le coût de ce contrôle à 100 euros, ce qui représente un coût de 10 euros/an.

En cas de risque avéré de pollution nécessitant des travaux, les propriétaires peuvent bénéficier d'aides de l'Agence de l'eau (entre 3 000 et 3 300 euros selon les dossiers). Le pilotage des demandes d'aides, quant à lui, est assuré par les agents du SPANC.

Direction Assainissement : 04 75 75 41 33

CONSERVATOIRE : INSCRIPTIONS ET PORTES-OUVERTES

Vous êtes attirés par la musique classique, les musiques actuelles, la danse classique ou contemporaine, le chant ou un instrument précis ? Chaque année, le Conservatoire de Valence Romans Agglo forme 1 600 élèves, de tous âges, en musique et en danse. La rentrée 2017-2018 se prépare :

- Réinscriptions des élèves du 2 mai au 30 juin.
- Site de Valence - Maison de la musique et de la danse : portes-ouvertes, le samedi 10 juin dès 10h et deux journées de rencontres avec des professeurs, mardi 27 et mercredi 28 juin.
- Site de Romans - Cité de la musique : portes-ouvertes du lundi 19 au vendredi 23 juin.
- Inscriptions pour les nouveaux élèves du 1^{er} au 30 juin.

+ d'infos sur les modalités d'inscriptions et les portes-ouvertes sur : www.valenceromansagglo.fr



EN BREF

POUR LA CAUSE DES VICTIMES

L'Agglo soutient financièrement l'association locale REMAID investie pour la cause des victimes : Réconfort, Écoute, Médiation, Aide, Information sur les Droits. L'Agglo a ainsi été choisie pour accueillir du 21 au 23 juin, les 31^e Assises nationales de l'INAVEM* France Victimes. 400 personnes sont attendues sur Valence et Chatuzange-le-Goubet. Depuis 30 ans, l'INAVEM fédère 130 associations spécialisées. Ensemble, ils s'engagent pour développer l'aide et l'assistance aux victimes, la médiation et toute mesure contribuant à améliorer la reconnaissance des victimes, leur apaisement et leur restauration.

* Institut National d'Aide aux Victimes Et de Médiation

HALTE À L'AMBROISIE!

À compter de fin mai-début juin, la vigilance sera de mise concernant la prolifération de l'ambrosie, toujours trop présente sur notre territoire. Une seule action efficace : éliminer les plants par arrachage, fauchage, broyage, tonte ou désherbage thermique. Vous pouvez également signaler sa présence par le biais du site internet www.signalement-ambrosie.fr Rappelons que cette plante invasive peut être nocive pour la santé. C'est pourquoi l'Agglo accompagne les communes dans leurs démarches, en formant notamment des référents ambrosie.

+ d'infos :
www.valenceromansagglo.fr
ou www.ambrosie.info

CHEMIN DE PEINTRES : PARTICIPEZ !

Vous êtes peintre, sculpteur, photographe ou dessinateur ? Que vous soyez professionnel ou amateur, seul ou en collectif, participez les 7 et 8 octobre 2017 à Chemin de peintres. Pendant deux jours, salles des fêtes, églises, écoles vous ouvrent leurs portes vous offrant ainsi la possibilité d'exposer votre travail. Pour s'inscrire, il suffit de prendre contact avec l'une des quinze communes participantes* avant le vendredi 28 avril (participation gratuite).

* Alixan, Barbières, Beauregard-Baret, Bésayes, Charpey, Châteauneuf-sur-Isère, Chatuzange-le-Goubet, Eymeux, Hostun, Jaillans, La Baume d'Hostun, Marches, Montélier, Rochefort-Samun et Saint Vincent-la-Commanderie.

+ d'infos :
www.valenceromansagglo.fr

LE MARCHÉ DE L'EMPLOI, C'EST POUR TOUS !

Valence Romans Agglo, en collaboration avec les acteurs locaux, organise le 20 avril prochain à Valence, le Marché de l'emploi. Objectif : mettre en relation, de façon cohérente, les demandeurs d'emploi et les entreprises qui recrutent, sur des profils variés. Cette année, 128 stands et 113 employeurs proposent plus de 3 500 offres dans les domaines de l'administration, l'agriculture, l'animation, le commerce, l'industrie, l'hôtellerie, la restauration, la santé, les services aux entreprises, les sociétés de nettoyage, le transport et le BTP.

Ce marché est ouvert à tous les demandeurs d'emploi, avec ou sans qualification (se munir de plusieurs CV).

Pour les moins de 25 ans, l'équipe du Point Information Jeunesse de l'Agglo organise tout au long de la journée des ateliers « Jobs d'été et mobilité en Europe et à l'étranger » pour orienter et conseiller les jeunes. Rendez-vous jeudi 20 avril au parc des expositions de Valence de 9h à 16h.

+ d'infos : www.valenceromansagglo.fr

LES PRODUCTEURS LOCAUX EN LIGNE !

L'Agglo proposera prochainement un guide des producteurs locaux engagés dans les circuits courts : vente à la ferme, paniers, marchés...

Cet espace recensera également les exploitations qui proposent de l'hébergement, de la restauration ou encore des animations. Au total, près de 130 agriculteurs du territoire sont recensés dans cet outil qui sera consultable, à compter du mois de mai, sur le site internet de l'Agglo.

Souhaitant développer son soutien aux agriculteurs locaux, Valence Romans agglo va également proposer, dès ce printemps, différents outils de communication permettant de repérer, sur les marchés, la provenance des produits et leur éventuelle certification bio.



+ d'infos : www.valenceromansagglo.fr



EN CHIFFRES

7^e

édition des Trophées de l'entreprise lancée. Du 1^{er} avril au 31 mai, les entreprises de l'Agglo sont invitées à participer au concours et à valoriser leurs initiatives et projets en postulant sur www.tropheesentreprise.fr

2^e

édition de la course inter-entreprises à Valence, mercredi 28 juin sur le plateau de Lautagne. Même concept, une course en relais, des équipes de 4 coureurs issues des entreprises et administrations de l'agglomération.

Inscriptions avant le 14 juin, sur earv.athle.com.

23

communes bientôt connectées à la fibre optique pour en finir avec les zones blanches, grâce à la participation financière de l'Agglo au Plan France Très Haut Débit. Les premières desservies en 2017 : Chatuzange-le-Goubet, Rochefort-Samson (Saint-Mamans), Beauvallon, Montéléger, et une partie d'Étoile-sur-Rhône

228 680 €

pour 6 grands événements sportifs soutenus en 2017 : arrivée de la course cycliste du Paris-Nice à Bourg-de-Péage, le 9 mars dernier, coupe de France de BMX à Mours-Saint-Eusèbe, les 27 et 28 mai, championnat de France de difficulté d'escalade à Valence les 10 et 11 juin, 3^e édition des Masters de pétanque à Romans, du 11 au 13 juillet, arrivée de l'étape du Tour de France à Romans, mardi 18 juillet et concours national d'attelage à Alixan, du 15 au 17 septembre.

BIEN SE FORMER POUR ACCUEILLIR LES TOUT-PETITS

Dans les équipements de l'Agglo dédiés à la Petite enfance, les professionnels accueillent et favorisent l'éveil et le bien-être des 0-3 ans. Pour optimiser et améliorer sans cesse la qualité des pratiques éducatives et du service rendu, la direction des Familles de l'Agglo forme continuellement ses 500 agents, répartis dans 48 structures de proximité.



Le personnel en activité avec les enfants au multi-accueil La Clé des Champs à Romans

« Dans les structures Petite enfance, nous mettons l'accent sur la professionnalisation de nos agents par l'accès à des formations adaptées, la mise en réseau et le partage des expériences au sein des équipes, souligne Karine Guilleminot, vice-présidente Familles. Notre objectif premier : assurer l'équité d'accès au service pour tous, que ce soient les modes de garde ou l'accompagnement à la parentalité, avec le souci permanent de la qualité du service rendu aux familles. »

L'Agglo participe ainsi à une recherche menée par le CNRS¹ sur le développement des nourrissons et des jeunes enfants. Cette étude est en cours dans les multi-accueils Pom d'Api, Dolto et La Clé des Champs à Romans, et prochainement, à Ravel et L'Îlot calins à Valence. Corinne Leclerre, directrice Familles précise : « Pour nous, c'est l'occasion de mener une réflexion sur le fonctionnement de nos structures et sur l'évolution constante des pratiques éducatives des professionnels. »

TOUT AU LONG DE LA CARRIÈRE

Chaque année, en complément des formations individuelles, tous les agents participent à des journées pédagogiques animées par des intervenants extérieurs : méthode Montessori, communication bienveillante, rythmes de l'enfant, relations professionnels-parents... Nadine Turchetta, coordinatrice, recueille sur le terrain leurs besoins en formation : « Le personnel exprime des difficultés ou des besoins et nous cherchons à proposer une offre adaptée. C'est dans cette logique que nous avons demandé à Christine Schuhl² d'animer une rencontre en mars dernier autour de son thème de prédilection : concept de douce violence, ces petites banalités du quotidien pouvant affecter les enfants. » L'occasion pour les participants de débattre sur les moyens pour y remédier et d'échanger sur leurs pratiques professionnelles.

L'Agglo propose également ce type de démarche au sein des RAM, pour participer à la professionnalisation des assistant(e)s maternel(le)s indépendant(e)s et favoriser les échanges avec les parents. Exemple, « Réagir avec bienveillance à l'agressivité d'un enfant » sera le thème d'une conférence-débat proposée en mai aux parents et assistantes maternelles du RAM Ravel de Valence.

DÈS L'ÉCOLE

Gérant plus de la moitié des places en structures Petite enfance du département, l'Agglo s'implique dans la formation initiale des jeunes. « Nous nous inscrivons dans les cursus de l'école Santé Social du Sud-Est à Valence, formant les futurs professionnels de la Petite enfance, explique Julie Vivant, directrice adjointe de la direction des Familles et intervenante ponctuelle à l'école. Nous recevons également de nombreux stagiaires au sein de nos structures. Accompagner les jeunes, les préparer au marché de l'emploi, cette implication est d'autant plus importante pour l'Agglo qu'ils postuleront potentiellement chez nous ensuite. Qu'ils aient déjà côtoyé nos services sera donc forcément un plus pour les familles et le bien-être des enfants accueillis. »

Direction des familles - 1 guichet unique : 2 antennes

Guichet unique - antenne de Valence :

Espace Gaston Bachelard - 1, rue André Gide à Valence

Tél. 04 75 63 76 49

petiteenfancesud@valenceromansagglo.fr

Guichet unique - antenne de Romans-sur-Isère :

Bâtiment Petite enfance, rue Paul-Louis Héroult

à Romans-sur-Isère

Tél. 04 75 71 66 23

infos.petiteenfance@valenceromansagglo.fr

¹ Centre National de la Recherche Scientifique

² Auteure, éducatrice de jeunes enfants, montessorienne et diplômée d'études appliquées en Sciences de l'éducation

La Direction DES FAMILLES

- 8 065 enfants de 0 à 3 ans sur le territoire de Valence Romans Agglo (2015)
- 28 multi-accueils collectifs
- 2 multi-accueils familiaux
- 10 Relais Assistants Maternels dont 25 lieux d'ateliers
- 6 lieux d'accueils enfants-parents
- 2 groupes d'éveil psychomoteur
- 500 agents : auxiliaires de puériculture, infirmiers, éducatrices de jeunes enfants, animatrices, personnel technique et administratif
- 3,8 millions d'euros au Plan Pluriannuel d'Investissement (PPI) consacrés à la Petite enfance
- Partenaires: la Caisse d'Allocations Familiales (CAF) et la Protection Maternelle et Infantile (PMI) du Département de la Drôme

+ d'infos :

www.valenceromansagglo.fr



comme une femme et beau comme un homme. Il sait aussi bien coudre que chasser... Mais voilà, l'Inuit hésite au moment de se trouver un ou une partenaire. À travers un très beau conte teinté d'empathie et d'humour, ce film aborde un message universel et questionne chacun sur sa part de féminin et de masculin, de yin et de yang.

Fargo, la société de création audiovisuelle qui a produit cette nouvelle pépite du cinéma d'animation, conjugue deux activités : la réalisation de films d'entreprises et la production de courts-métrages d'animation. Créée en 1998, elle a réalisé plus de 350 clips, vidéos, supports multimédia pour la communication, l'événementiel, la promotion ou la formation dans de nombreux secteurs. En parallèle, elle développe des créations d'auteurs en cinéma d'animation : *Les fables en délire*, *Et si...?*, *Mille-pattes* et *crapaud*, *Le Prince serpent*...

Pour réaliser *Celui qui a deux âmes*, Fabrice Luang-Vija a su s'entourer de talents. L'univers graphique est né entre les doigts de Phuong Mai Nguyen, graphiste et ancienne élève de La Poudrière, école installée à La Cartoucherie. La musique, quant à elle, a été composée par le norvégien Terje Isungset, donnant au film une ambiance particulière, introspective...

Sorti en août 2016, *Celui qui a deux âmes* collectionne déjà plus de 50 sélections dans les festivals du monde entier et 6 récompenses. Un petit bijou du cinéma d'animation à voir ou à revoir...

+ d'infos : www.fargo.fr

* Lors de la 42^e cérémonie des Césars, le 24 février 2017.



Fabrice Luang-Vija accompagné de son épouse et productrice Sophie Fallot lors de la cérémonie des Césars

CELUI QUI A DEUX ÂMES PRIMÉ AUX CÉSARS

Créé et produit par Fargo dans les studios de La Cartoucherie à Bourg-lès-Valence, *Celui qui a deux âmes* décroche le César du meilleur court-métrage d'animation*. Cette récompense fait la fierté de l'Agglo qui s'engage depuis des années aux côtés des entreprises installées à La Cartoucherie au sein du pôle image.

À l'origine de ce court-métrage de 17 minutes, il y a un conte audio de Néfissa Bénouniche. Une histoire de cinq minutes, qui a servi de base de travail au réalisateur Fabrice Luang-Vija. L'histoire est celle d'un Inuit qui vit sur la banquise, dans le Grand Nord. On dit de lui qu'il est beau

Les équipements en BREF

cinéma d'animation : 5 PROJETS soutenus

En 2016, le fonds d'aide au cinéma d'animation, porté conjointement par l'Agglo et le Département de la Drôme, a consacré 100 000 € pour aider des projets de qualité. Produits par des entreprises drômoises installées sur le site de La Cartoucherie à Bourg-lès-Valence, cinq courts-métrages d'animation se sont distingués : *Le Prince serpent* par Fargo, *Vaudou Miaou* et *Je sors acheter des cigarettes* par Miyu Production, *Le chat qui pleure* par Folimage et *Un peu perdu* par Citron Bien. Avec cet accompagnement, l'Agglo souhaite favoriser la création d'œuvres d'animation réalisées sur le territoire, consolider le tissu professionnel d'une filière créatrice d'emplois et développer des projets innovants.

+ d'infos : Direction du Développement économique de l'Agglo - 04 75 75 98 54 - économie@valenceromansagglo.fr

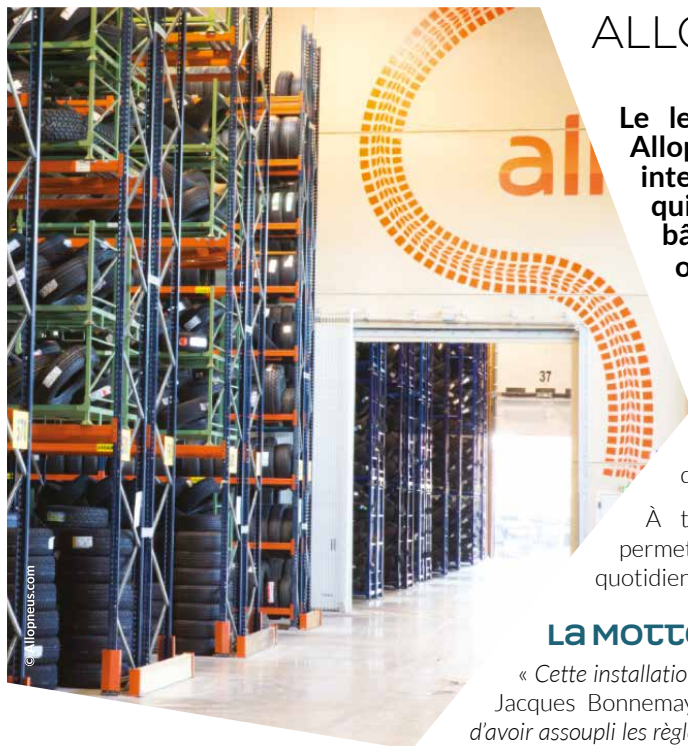
Le wifi GRATUIT au CONSERVATOIRE

Depuis le début de l'année, la Cité de la musique (Romans) et la Maison de la musique et de la danse (Valence) sont connectées à Internet grâce au wifi. Au total, 19 bornes ont été installées dans les espaces publics des deux sites (hall d'accueil, salles de cours...). Elles permettent au public de bénéficier à tout instant d'une connexion ouverte et gratuite grâce au réseau Cigale. L'utilisateur saisit son mail une seule fois lors de sa première connexion. Les fois suivantes, l'appareil se connecte automatiquement lorsqu'il se trouve à proximité d'un hotspot Cigale : c'est facile, rapide et gratuit !

+ d'infos : <http://map.cigale-hotspot.fr>



© Valence Romans Agglo



ALLOPNEUS.COM CHOISIT L'AGGLO!

Le leader français de la vente de pneus sur internet Allopneus.com a décidé de s'installer sur le parc économique intercommunal de La Motte à Valence. Un choix stratégique qui engendrera la création de quelque 250 emplois. Le bâtiment logistique de 84 000 m² sera entièrement opérationnel dès 2019.

L'Agglo vient à peine de céder 16,4 hectares de terrain à Allopneus.com, que les travaux débutent déjà. Une première phase de construction permettra d'être opérationnel dès septembre 2017 concernant la vente de pneumatique d'hiver. La réalisation complète des bâtiments devrait s'achever en 2019, nécessitant un investissement de 40 millions d'euros.

À terme, la nouvelle base logistique valentinoise d'Allopneus.com permettra le stockage de près d'1,25 million de pneus et l'expédition quotidienne de 50 000 pneus...

LA MOTTE : UN POSITIONNEMENT IDÉAL

« Cette installation est une chance pour la dynamique de l'économie locale, s'enthousiasme Jacques Bonnemaître, vice-président délégué au Développement économique. Le fait d'avoir assoupli les règles d'installation sur cette zone de La Motte a été primordial. Résultat : 250 emplois seront générés par l'activité de l'e-commerce dans les 30 mois à venir ! »

Effectivement, jusqu'en 2014, une clause limitait les possibles installations aux seules entreprises ayant l'usage du port de commerce dans leur activité logistique. Une contrainte qui pouvait remettre en cause le bénéfice d'un positionnement géographique idéal : accès direct vers l'A7 (Lyon-Marseille) et l'A49 (Grenoble-Genève), gare de marchandises, plateforme portuaire vers le Rhône...

« Le parc multimodal de La Motte compte aujourd'hui deux importantes bases logistiques : Allopneus.com et Leroy Merlin installé depuis 2007. Au total, 90% du foncier est commercialisé avec l'installation prochaine d'une entreprise de logistique locale et d'une entreprise de transport, soit la création de 150 emplois supplémentaires sur cette zone. »

BASE LOGISTIQUE DE 84 000 m²

Pour sa part, Allopneus.com envisage sereinement l'avenir, à l'aune de la création de l'une des plus grandes bases logistiques de France. L'entreprise, dont le siège est basé à Aix-en-Provence, prépare en effet des évolutions stratégiques à court et moyen terme : augmentation des volumes de vente, spécialisation sur les pneus ultra-hautes performances impliquant des capacités de stockage plus grandes, multiplication des références (25 000) et élargissement de l'offre (particuliers, professionnels, motos, marché agricole...).

Surtout, le site de Valence sud répond particulièrement au souhait d'Allopneus.com de développer sa présence sur le marché des pneus d'hiver. En cela, la situation du parc de La Motte, à proximité des « zones blanches », permettra pour la saison hivernale de raccourcir les délais de livraison et de sécuriser la logistique.

Aujourd'hui, l'entreprise vend un pneu toutes les neuf secondes et envisage, pour 2017, d'atteindre les 10% du marché français estimé à 39 millions de pneus. Quid de ces données chiffrées, en 2019, une fois la plateforme valentinoise de 84 000m² achevée ?

Beauvallon

LE LAC EN TRAIT D'UNION

Situé à 8 km au sud de Valence, Beauvallon est né en 1890¹, délaissant son nom original de Lavache, pour s'en choisir un nouveau, en lien avec sa topographie. Après un développement exponentiel dans les années 70-80, la commune cherche aujourd'hui à se recentrer sur son cadre de vie, à relier passé et présent. Pour ses nouveaux projets, Beauvallon mise sur ses atouts : son patrimoine, son lac et son marché dominical.

REPÈRES

- 3,3 km², la plus petite commune de l'Agglo en superficie
- 1 603 habitants
- Château et église du XVII^e siècle
- Lac de 9 000 m²
- Marché tous les dimanches matin et marché saisonnier de producteurs (en semaine à partir du printemps)
- 22 associations dont 1 foyer associatif
- Rugby Véore XV : Sébastien Chabal y a fait ses débuts !
- À découvrir grâce aux visites organisées par l'Agglo : service Pays d'Art et d'Histoire
- Bientôt équipée en fibre optique grâce au soutien de l'Agglo

04 75 57 03 26
beauvallon.mairie@wanadoo.fr
www.beauvallon.fr

D'abord, un petit village bâti autour de son château du XVII^e siècle, Beauvallon connaît une transformation radicale dès 1970. « *Entre 1970 et 1995, pas moins de onze lotissements ont été construits, comme celui de l'entreprise Crouzet pour y loger ses salariés. En vingt-cinq ans, la commune est passée de 480 à près de 1 700 habitants, d'un statut de commune rurale à péri-urbaine* », précise le maire Bernard Ripoché.

Entre ces lotissements et le centre-bourg, se situe l'ancien étang du château devenu le lac dans les années 80. « *Avec ses cours d'eau environnants et canaux, Beauvallon est un village où l'eau est très présente ; un avantage pour le paysage mais qui nécessite une grande maîtrise des risques d'inondation. Aussi, c'est une idée de génie d'avoir transformé cet étang en un lieu paysager remarquable ; tout en conservant sa fonction de rétention des eaux pluviales du vallon* », reconnaît le maire. Le lac est devenu un lieu central. On le longe pour se rendre d'un point à l'autre de la commune, les Beauvallonnais y pêchent ou s'y promènent en famille. C'est aussi un cadre exceptionnel pour de nombreuses animations : Festival du lac, fête des Narcisses, expositions de peintres...

Paradoxalement, depuis près de dix ans, la commune perd des habitants. En cause : l'absence d'offre de logements pour accueillir de nouvelles familles, ou maintenir les anciens

à la recherche d'appartements, sur la commune. Cette problématique, le Plan Local d'Urbanisme modifié va y remédier. 95 logements inscrits au PLU devraient sortir de terre d'ici à 2020 : maisons individuelles et appartements, logements sociaux, commerces et services. Un projet que l'équipe municipale réalise dans un nouvel esprit : « *Aujourd'hui, la commune souhaite continuer à se moderniser mais en respectant son histoire, son patrimoine et son paysage* ». »

Clairement, l'accent est mis sur le cadre de vie. Une convention est d'ailleurs en cours de signature avec le Centre Hospitalier de Valence, l'actuel propriétaire du parc du château et de l'EHPAD², pour rendre public l'accès au parc et à ses bassins d'époque. En parallèle, de nouveaux aménagements vont être réalisés pour estomper la rupture et créer du lien entre le château, le centre-bourg et les zones d'habitation. La commune va ainsi réhabiliter l'ancien groupe scolaire pour y installer une nouvelle mairie, plus accessible, des logements sociaux à l'étage, et surtout, supprimer le préfabriqué attenant, fermant visuellement l'accès au lac. À terme, la place du marché devrait également bénéficier de ces réaménagements harmonieux.

¹ Par décret du Président de la République française

² Etablissements d'Hébergement pour Personnes Agées Dépendantes

DES PROJETS DU CÔTÉ DE...



SAINT-PAUL-LÈS-ROMANS

EXTENSION DU CENTRE SPORTIF

À Saint-Paul-lès-Romans, célèbre pour son corso, le vivre ensemble est très présent ; l'extension du centre sportif est à cette image. Le projet permettra de mieux accueillir les utilisateurs actuels - les 250 licenciés des clubs sportifs¹ et les élèves à l'heure de la cantine et des activités périscolaires -, mais plus encore ! Jean Michel, adjoint à la Vie associative et au Vivre ensemble, décrit les trois grands volets du projet : « Pour le volet sportif, six vestiaires sont créés pour le foot et le rugby ; ainsi qu'un ensemble de commodités (stockage, rangement, sanitaires...) pour l'ensemble des clubs et des scolaires. Pour la culture, une salle polyvalente de 105 m², attenante au centre, a été pensée pour les animations des associations culturelles. Enfin, pour les rencontres et le festif, une halle couverte en bois permettra l'organisation de fêtes familiales et villageoises, avec l'idée d'y organiser plus tard un marché de producteurs locaux. ». Pour l'inauguration en septembre, la commune songe à inviter les habitants lors d'un grand repas citoyen.

¹ Rugby, foot, volley, tennis et gym volontaire

Durée des travaux : novembre 2016 - septembre 2017
Fonds de concours attribué par l'Agglo : 76 000 €
Montant total du projet : 1 030 047 € HT

Les élus de l'Agglo ont fait le choix de la solidarité territoriale avec la mise en place d'un fonds de concours destiné à aider les communes, notamment les plus petites. Jusqu'en 2020, 5 millions d'euros sont ainsi réservés dans le budget communautaire pour leurs projets d'investissement : construction, réhabilitation ou acquisition de bâtiments, d'équipements sportifs ou d'infrastructures (voirie, réseaux...).

SAINT-CHRISTOPHE-ET-LE-LARIS

AMÉNAGEMENT DU CENTRE-BOURG

À l'issue d'importants travaux sur le réseau d'assainissement, la réfection des chaussées étaient indispensables. Plutôt qu'une simple remise en état, la commune en a profité pour repenser la traversée du village et ses places attenantes. Ainsi, la RD66 traversant les hameaux de Saint-Christophe et du Laris, empruntée par 1 110 véhicules par jour, a été réaménagée et les carrefours sécurisés. Ce vaste projet de modernisation de la commune, s'échelonnant sur plusieurs années, a également permis le réaménagement des places Mathieu de la Drôme et du Laris et la création d'une halle associative très prisée des associations et habitants.

Durée des travaux : de 2014 à 2016

Fonds de concours attribué par l'Agglo : 50 000 €

Montant total du projet : 992 630 € HT

Sur cette même période, l'Agglo a remis à neuf l'éclairage public sur la commune.

GRANGES-LÈS-BEAUMONT

UNE NOUVELLE CANTINE



© Audrey MAXIT & Marie MATHIOT - Architectes - Romans-sur-Isère

Actuellement, 83 enfants sont scolarisés sur la commune et prochainement davantage, avec l'installation de nouvelles familles dans les 24 logements en cours de finalisation. Pour les repas du midi, la cantine actuelle déjà trop exiguë demandait d'importants travaux de mise aux normes. La commune a donc opté pour la réalisation d'un nouveau restaurant scolaire. D'une superficie totale de 210 m², le bâtiment comprendra, notamment, une grande salle de restaurant et un espace cuisine permettant la réchauffe de 120 repas par jour. Un espace plus fonctionnel et lumineux dont bénéficieront les élèves grangeois et le personnel de cantine, dès la rentrée prochaine.

Durée des travaux : septembre 2016 - été 2017

Fonds de concours attribué par l'Agglo : 50 000 €

Montant total du projet : 554 884 € HT

LILI CROS & THIERRY CHAZELLE / NICOLAS JULES

VENDREDI 14 AVRIL À 20H

Train-Théâtre - Portes-lès-Valence



Une soirée, deux artistes.

À la fois légers, acides, espègles, sensuels et drôles, Lili Cros et Thierry Chazelle égrènent des textes qui sont le reflet d'une belle

complicité. Entre basse acoustique, guitare folk, guitare électrique et mandoline...

Drôle, émouvant, déroutant, Nicolas Jules est poète, comédien, chanteur, et n'a pas son pareil dans le paysage de la chanson actuelle. Sur scène, il est accompagné dans sa folie douce d'un audacieux et très « aventureux » trio.

+ d'infos : www.train-theatre.fr

La tête en l'air (Aire de jeu #6)

DU 24 AVRIL AU 3 MAI

Hall de l'École supérieure d'art et design - Valence

Exposition aérienne réalisée à partir de constructions jouant avec l'espace, l'équilibre, la lumière et les courants d'air : mobiles, acrobates, balançoires, funambules, libellules, nuages, maisons dans le ciel, ovnis... Cette exposition sera participative : les visiteurs sont invités à découvrir et à participer en famille, seul ou en groupe, à des activités artistiques (dessins, volumes, constructions) pour faire évoluer et grandir l'exposition.

Dans le cadre des stages artistiques pour enfants (6-8 ans et 9-12 ans) pendant les vacances scolaires.

+ d'infos : www.esad-gv.fr

La voix, L'EXPO QUI VOUS PARLE !

DU 2 MAI AU 30 JUILLET

Les Clévos, Cité des savoirs - Étoile-sur-Rhône

Une plongée au cœur de la voix, à la découverte de ses différents aspects pour mieux comprendre sa complexité.

La voix est le moyen de communication privilégié avec autrui, le support du langage, un vecteur de nos émotions, et notre plus ancien instrument de musique.



Mais sait-on comment elle fonctionne ? L'exposition s'adresse à tous. Tour à tour sujets et objets de leurs expériences, les visiteurs sont invités à jouer avec leur propre voix, en la modifiant, la testant et la transformant. Le public peut également s'enregistrer, comparer sa voix avec d'autres et comprendre les mécanismes mis en œuvre dans la parole et dans le chant.

+ d'infos : www.lesclevos.com

ARTEFACT

JEUDI 4 MAI À 20H

LUX, scène nationale - Valence



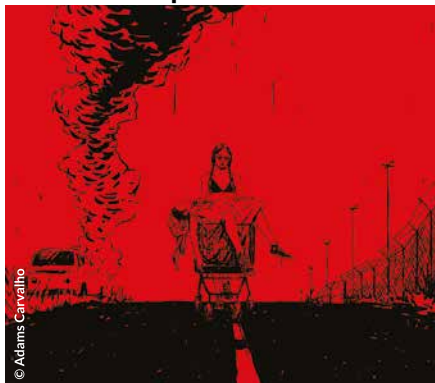
Entre théâtre et science-fiction, Artefact aborde la question de la manipulation : peut-on imaginer sérieusement que les objets se servent de nous pour se reproduire et qu'ils nourrissent le projet de dominer les humains ? De Joris Mathieu.

+ d'infos : www.lux-valence.com

CABADZI x BLIER

JEUDI 4 MAI À 20H30

Cité de la musique - Romans-sur-Isère



Cabadzi, sort à la rentrée 2017 un nouvel album. Un disque hors du commun issu de leur rencontre l'été 2015, avec le réalisateur Bertrand Blier. Du lien d'amitié qui s'ensuit, est née l'idée d'écrire des morceaux à partir des dialogues des films de Blier. Ce projet s'articule alors autour de deux piliers : les mots de Blier, détournés, réécrits, inscrits dans les musiques actuelles, et les images de

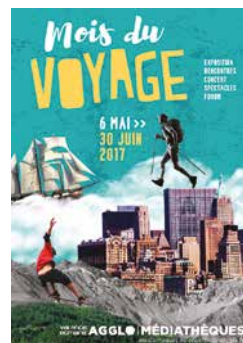
Blier, elles aussi détournées et remixées par le dessin et l'animation. À travers leurs concerts, Cabadzi dévoile petit à petit ce projet inédit.

+ d'infos : www.lux-valence.com

Le mois du voyage

DU 6 MAI AU 7 JUIN

Médiathèques de l'Agglo



Pour cette 8^e édition, les médiathèques de l'Agglo proposent de belles rencontres. Un écrivain-aviateur-marine-explorateur, deux musiciens aux airs gypsies, deux conteuses bien

assaisonnées, une chanteuse à la mélancolie portugaise, un skateur-graphiste intrépide, un pèlerin, ou encore des mini-polyglottes seront au rendez-vous. Voilà de bonnes raisons pour se lancer dans l'aventure !

+ d'infos : mediatheques.valenceromansagglo.fr

Festival Ambivalence(s) - La ville monde

DU 29 MAI AU 3 JUIN

Valence



Pour cette 7^e édition d'Ambivalence(s), le Collectif artistique de la Comédie de Valence propose 6 créations. Théâtre, musique, danse, cirque et chant, le festival est pour ces artistes l'occasion d'inventer une ville monde, mêlant leurs esthétiques les plus fortes. Caroline Guiela Nguyen et les Hommes approximatifs nous emmèneront à Saigon, tandis que Norah Krief replongera dans son enfance et nous fera goûter au paradis perdu en interprétant *Al Atlal* le célèbre chant de la chanteuse égyptienne d'Oum Kalsoum. Richard Brunel créera *Diner en ville*, né de sa rencontre avec Christine Angot après avoir inventé aux côtés de Mathurin Bolze et Samuel Achache *Pas encore*, un spectacle mêlant théâtre, musique et cirque...

+ d'infos : www.comediedevalence.com

ARMIDE

MARDI 30 MAI À 20H

Théâtre des Cordeliers à Romans-sur-Isère

JEUDI 1^{ER} JUIN À 20H

Salle Bringuier à Chatuzange-le-Goubet

SAMEDI 3 JUIN À 20H

Comédie de Valence

Trois ans après l'aventure du Ballet de Flore, le Conservatoire Valence Romans Agglo repart en voyage au pays de l'opéra baroque français, avec *Armide*, dernière tragédie lyrique et chef-d'œuvre de Lully et Quinault. Un opéra au sommet de la perfection, tant au niveau de la musique que du texte, de l'orchestration et de la subtilité du déroulement de l'œuvre. Chorégraphies et décors à base de mapping vidéo.

Par l'orchestre, les classes de danse classique, de chant et de musique ancienne du Conservatoire.
Direction : Marie-Horthense Lacroix.

+d'infos : citemusique-romans.com

LES RENDEZ-VOUS AUX JARDINS

2, 3 ET 4 JUIN

L'édition 2017 se déroulera autour de la thématique nationale *Le partage au jardin*. Jardins ouvriers, familiaux, collectifs, partagés, ou encore jardins d'insertion ou verger en « libre-service »... Le jardin apparaît comme un lieu où se cristallise différentes expérimentations du vivre-ensemble.

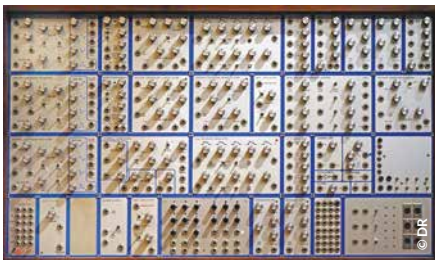
Programme détaillé des jardins participants et des actions disponible courant mai.

+d'infos : artethistoire.valenceromansagglo.fr

FESTIVAL OSCILLATIONS - RENCONTRES ARTISTIQUES

SAMEDI 10 JUIN

Cité de la musique - Romans-sur-Isère



Comment l'évolution de la technologie influe sur l'évolution de la musique et réciproquement ? Comment les nouvelles technologies peuvent-elles générer de l'artistique ? Ces questions seront abordées lors de ces rencontres avec au programme : workshop entre artistes et passionnés de MAO et de synthèse sonore, masters class, exposition commentée, concerts et performances. Programme complet disponible courant avril.

+ d'infos : www.citemusique-romans.com

Zoom

La nuit de tous Les Jazz(s)



Samedi 27 mai à 19h
Au Train-Théâtre à Portes-lès-Valence
Tarif 20 € - Tarif réduit 16,50 €
(gratuit moins de 12 ans)

Cette soirée organisée et présentée par Le Train Théâtre, Jazz Action Valence, Crest Jazz Vocal et le Collectif Zébracorde s'anime aux sons de tous les jazz(s). Une nuit pour célébrer la vitalité du jazz, sa diversité et ses musiciens talentueux avec de belles découvertes, à travers une succession de rencontres de la scène jazz actuelle.

Cette 14^e édition rend également hommage à la grande Ella Fitzgerald qui aurait eu 100 ans, avec le premier groupe Sweet System, côté grande scène, suivi du duo Bojan Z et Julien Loureau, en invités exceptionnels.

La formule est inchangée : un seul billet pour la nuit, trois scènes, une quinzaine de concerts, des lieux d'échange et de convivialité... et de la musique, avant toute chose !

+ d'infos : www.train-theatre.fr

Le village de CRÉPOL

DIMANCHE 11 JUIN À 14H30

Devant la mairie - Crépol



Situé au pied du château-fort, le village de Crépol s'est déplacé au fil du temps. Cette visite propose un parcours de la place du village, avec ses maisons en galets et molasse et son église du XIX^e siècle, jusqu'à la tour du cimetière et ses fresques médiévales.

+d'infos : artethistoire.valenceromansagglo.fr

CULTURES MIX' - Le SOUFFLE DU MONDE

JEUDI 15 JUIN 2017 À 18H30

Conservatoire à Rayonnement Départemental - Valence

Par Valentine Compagnie.

Avec légèreté et humour, ce spectacle nous fait percevoir comment la culture d'un pays s'enrichit de la rencontre avec de nouveaux habitants. Interprétés avec rythme, les récits évoquent la naissance d'une musique, d'un savoir-faire, d'un savoir-vivre ensemble et nous amènent à percevoir ou comprendre le rôle souvent méconnu de l'apport culturel lié aux migrations. Des paroles issues de témoignages recueillis dans la région (Drôme, Ardèche, Isère) auprès de personnes descendantes d'immigrés seront interprétées en écho à ces histoires jouées et chantées.

Organisé par les Archives départementales de la Drôme et le Centre du Patrimoine Arménien (CPA) - Création 2017.

+ d'infos : www.patrimoinearmenien.org

● DU 1^{ER} AU 30 AVRIL

LUX, scène nationale - Valence

Panorama cinéma consacré à Nicholas Ray, réalisateur américain de films aujourd'hui cultes tels que *La fureur de vivre* (1955), *Johnny Guitare* (1954)...

● VENDREDI 14 AVRIL À 18H30

Médiathèque de Mours-Saint-Eusèbe

Femmes des Balkans, lecture théâtralisée par Marie Lobet.

Public ado/adultes.

● VENDREDI 21 AVRIL DE 14H À 15H30

Médiathèque de Chabeuil

Atelier numérique, découverte de l'animation stop-motion.

À partir de 8 ans, sur inscription.

● DU 25 AVRIL AU 13 MAI

Médiathèque de Portes-lès-Valence

Balade, exposition d'après l'album de l'illustratrice Betty Bone qui présente la balade en ville d'un petit garçon.

Tout public.

● MARDI 25 AVRIL À 14H

Médiathèque de Fontbarlettes

Chez soi, dans les nuages, atelier d'arts plastiques animé par Sylvie Garraud de l'ESAD (Ecole supérieure d'art et design Grenoble Valence).

Pour les 6 à 12 ans, sur inscription.

● JEUDI 27 AVRIL À 10H

Maison des Têtes - Valence

ET À 14H30

Collégiale Saint-Barnard - Romans-sur-Isère

Ateliers patrimoine pour enfants : l'art du vitrail

Réservation indispensable au 04 75 79 20 86
Nombre de places limité, durée : 1h30, tarif : 6 €.

● MERCREDI 3 MAI À 14H

Médiathèque de Portes-lès-Valence

Création collective d'un poster géant avec Betty Bone, atelier parent/enfant.

À partir de 6 ans, avec un parent.

Sur inscription.

● VENDREDI 5 MAI À 17H30

Médiathèque de Valence Sud

Rencontre avec Ahmed Kalouaz, auteur pour enfants, adolescents et adultes, dans des genres aussi divers que la poésie, les nouvelles, les romans et le théâtre.

Public ado/adultes.

● DU 6 MAI AU 30 JUIN

Médiathèque Simone-de-Beauvoir - Romans

Le petit JC en Amérique, exposition retraçant la traversée de l'Amérique en skateboard de Jean-Charles Vignal.

Dans le cadre du Mois du voyage, tout public.

● MERCREDI 10 MAI À 18H30

Archives départementales de la Drôme - Valence

Création performance - Les lointains.

Présentation du travail de création des élèves du lycée Algoud-Laffemas avec Delphine Balley (photographe) et Armande Chollat-Namy (vidéaste), autour de la question des réfugiés.

En partenariat avec le CPA, les Archives départementales de la Drôme et Lux - Scène nationale.

● JEUDI 11 MAI À 20H

Les Clévos, Cité des savoirs - Étoile-sur-Rhône

Le dessin : le fusain et le pastel, conférence par Florence Coppi.

Adultes, 5 €.

● VENDREDI 12 MAI À 20H

Médiathèque de Châteauneuf-sur-Isère

Compostelle au jour le jour. Rencontre du voyageur Laurent Bret.

Dans le cadre du Mois du voyage, tout public, entrée libre.

● VENDREDI 12 MAI À 20H

Train-Théâtre - Portes-lès-Valence

Vincent Delerm. Nouveau projet, nouvel album, nouveau spectacle, imaginé comme un retour à la dimension simple de la chanson.

Tarif : 25 €

● samedi 13 mai à 10H30

Médiathèque publique et universitaire - Valence

Conférence-débat sur le thème « Education positive à la maison et à l'école », par Nelly Coroir, psychologue et formatrice.

● MERCREDI 17 MAI À 15H

Médiathèque du Plan - Valence

Lecteur, as-tu un corps ?, spectacle burlesque de mime et magie. Par la Compagnie Zinzoline.

Dès 6 ans, sur inscription.

● VENDREDI 19 MAI À 18H

Médiathèque La passerelle - Bourg-lès-Valence

Prix Passerelle. soirée de clôture et révélation du lauréat du 5^e prix littéraire La Passerelle.

● VENDREDI 19 MAI À 20H

Médiathèque de Beaumont-lès-Valence

Talia et le blues de Lisbonne. spectacle de Fado musical et poétique.

Dans le cadre du Mois du voyage, tout public.

● MARDI 30 MAI, 6 ET 13 JUIN

Festival Petites cours, jardins et résonances.

Concerts de classe de chant, atelier jazz, atelier musique traditionnelle,... dans des lieux patrimoniaux remarquables.

Par le conservatoire et l'Association de Sauvegarde du Patrimoine.

● jeudi 1^{ER} juin à 20H30

Cathédrale St-Apollinaire - Valence

● VENDREDI 2 juin à 20H30

Collégiale Saint-Barnard - Romans

Symphonie n° 3 de Camille Saint-Saëns.

Par l'orchestre Allegro, en partenariat avec Les amis de l'orgue de St-Barnard, Rayonnement de la musique sacrée et le service Patrimoine Pays d'art et d'histoire. Direction : Didier Vadrot.

● MERCREDI 7 juin à 9H30

Médiathèque de la Chamberlière - Valence

Quand on parle du loup... Au fil des histoires.

À partir d'un an.

● LUNDI 12 juin à 14H

Médiathèque du Polygone

Café-lecture autour des coups de cœur de l'été.

● MARDI 13 juin à 18H ET 19H15

Cité de la musique - Romans-sur-Isère

Concerts autour des contes musicaux

de Nicole Berne, pour récitant, chœur d'enfants et piano.

Un projet des musiciennes intervenantes en milieu scolaire avec les enfants des écoles primaires.

● MERCREDI 14 juin à 19H

Maison de la musique et de la danse - Valence

C'est quoi ce cirque, spectacle du département bois, en partenariat avec le Cirque D Marches de Chabeuil.

Dans la cour.

2^e séance le jeudi 22 juin à 19h, sous le chapiteau du Cirque D Marches à Chabeuil.

● samedi 17 et dimanche 18 juin, de 10H à 12H et de 13H30 à 17H30

Maison Dupré la Tour - Valence

Exposition Les gaulois entre Alpes et Massif central,

présentée dans le cadre des Journées nationales de l'archéologie. Par le service Patrimoine - Pays d'art et d'histoire en partenariat avec l'INRAP.

Visites commentées - Entrée libre.

Renseignements : 04 75 79 20 86

● JUSQU'AU 25 juin

Archives départementales de la Drôme - Valence

Exposition Un siècle de réfugiés dans la Drôme.

Réalisée par le Centre du Patrimoine Arménien et les Archives départementales de la Drôme.

www.patrimoinearmenien.org

● DIMANCHE 25 juin à 15H30

Les Clévos, Cité des savoirs - Étoile-sur-Rhône

Cinéma avec Marry Poppins.

Dès 5 ans, participation libre.

CONSULTEZ

l'intégralité des programmes des équipements culturels de l'Agglo sur :

- citemusique-romans.com
- conservatoire.valenceagglo.fr
- mediatheques.valenceromansagglo.fr
- artethistoire.valenceromansagglo.fr
- lesclevos.com
- lux-valence.com
- train-theatre.fr

DESIGNER DANS LE TEXTE

L'École supérieure d'art et design (ESAD) accueille, sur son site de Valence, 156 étudiants répartis entre les options art et design graphique. Outre son offre d'ateliers tout public, l'ESAD est réputée pour la qualité de la formation donnée à ses étudiants. Rencontre avec Vincent Maillard, élève en 5^e et dernière année, option design graphique. Originaire de Lyon, ses études l'ont d'abord mené à Paris, avant de le porter jusqu'à Valence...

Pourquoi avoir intégré l'ESAD de Valence ?

J'ai un parcours assez singulier car je suis entré directement en 3^e année, grâce à une équivalence à l'issue d'un BTS en design graphique obtenu près de Paris. Connaissant mon intérêt pour l'archéologie des médias numériques, un de mes professeurs de l'époque m'a orienté spécialement vers l'ESAD de Valence où mes axes de recherches peuvent être explorés grâce à des professeurs aux compétences extrêmement pointues. Ma première année ici a été dense mais aussi riche : un bouleversement que je vis comme un privilège.

Selon vous, quelle est la spécificité de cette école ?

L'ESAD a un fonctionnement très particulier, assez éloigné de ce que j'ai connu en BTS. Les notions de projets personnels, de recherches et d'échanges sont essentielles. Nous travaillons en grande proximité avec les professeurs. Nous disposons également de toutes les ressources nécessaires. Je pense notamment au fonds documentaire qui est une merveille pour moi. On y retrouve la bible des ouvrages et revues spécialisées en design.

Ici, la devise pourrait être : « Il n'y a pas de savoirs sans transmission ». Et c'est exactement ce qui est développé. Nous avons la chance de recevoir, à l'initiative des enseignants, de grands professionnels qui enrichissent les connaissances de chacun d'entre nous. Mais les élèves aussi peuvent inviter des personnalités, comme dernièrement l'auteur François Bon et le cinéaste

Frabizio Terranova. Ces échanges bénéficient à tous, étudiants comme professeurs.

Sur quels projets travaillez-vous actuellement ?

Mon sujet de recherche s'articule autour de l'écriture numérique. Après avoir étudié les manuscrits de René Char, j'essaie d'élargir le spectre des œuvres littéraires numériques, l'exploration de leur transcription et de leur obsolescence. Ce thème satisfait ma passion de la littérature et mon rapport aux textes...

Je viens de rendre mon mémoire, ce qui a constitué un travail soutenu pendant plusieurs mois. Cette dernière ligne droite pour l'obtention de mon diplôme¹ est éprouvante. Je soutiendrai mon mémoire à l'oral en juin et je dois également proposer un projet plastique.

Savez-vous ce que vous souhaitez faire après l'ESAD ?

C'est une période charnière pour moi. A priori, mon domaine de recherche peut paraître assez éloigné du monde professionnel mais j'ai déjà en tête des studios lyonnais ou parisiens avec lesquels je souhaiterais travailler. À moins que je ne contacte la Bibliothèque nationale de France ou l'Observatoire de la vie littéraire. Quoiqu'il arrive, je voudrais apporter mon regard de designer sur la question du devenir des écrits numériques.

¹ Diplôme national supérieur d'expression plastique

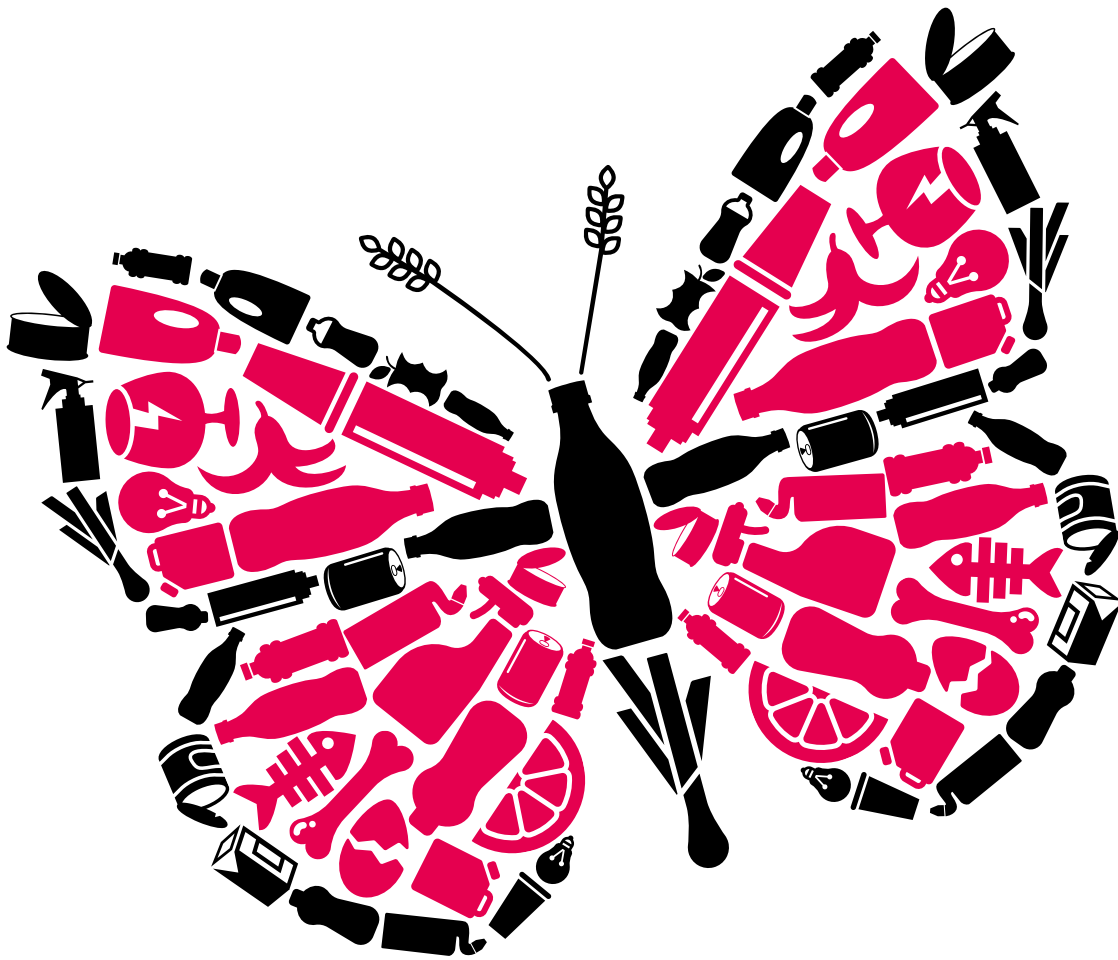
L'ESAD, QUÉSAKO ?

L'École supérieure d'art et design Grenoble-Valence est un équipement de l'Agglo, sous tutelle pédagogique des ministères de la Culture et de l'Enseignement supérieur et de la recherche. Elle possède deux sites, un à Grenoble et un à Valence.

Cet établissement public d'enseignement supérieur artistique propose des formations supérieures ainsi que des ateliers tout public pour les pratiques artistiques amateurs.

Le cursus d'enseignement supérieur est sanctionné par deux diplômes, en 3^e année et en 5^e année, selon l'option en art ou en design graphique. L'admission se fait sur concours.

+ d'infos : www.esad-gv.fr



ALLÉGEONS NOS DÉCHETS

**MIEUX
CONSOMMER
POUR MOINS
JETER**

valence
Romans
AGGLO

WWW.VALENCEROMANSAGGLO.FR