

L'AGGLO LE MAG

LE MAGAZINE DE LA COMMUNAUTÉ D'AGGLOMÉRATION VALENCE ROMANS SUD RHÔNE-ALPES



**2016 :
EN AVANT
LES PETITS !**



1



2



3



4



5

EN IMAGES

- 1 2^e édition de « Noël à la patinoire » : ambiance festive avec décorations, mur d'images et démonstrations sur glace.
- 2 Du 2 au 4 décembre, l'Agglo et Rovaltain présents au SIMI, salon de l'immobilier d'entreprises à Paris. L'occasion de présenter aux promoteurs, investisseurs et chefs d'entreprises les atouts de l'agglomération et les offres d'implantation disponibles.
- 3 12 257 visiteurs ont parcouru le territoire à la découverte de 200 artistes professionnels et amateurs, pour la 7^e édition de « Chemin de peintres », les 10 et 11 octobre derniers.
- 4 Succès pour les Rencontres de la BD : plus de 4 000 personnes présentes, début novembre, à La Cartoucherie à Bourg-lès-Valence, notamment les enfants très nombreux à avoir participé aux différents ateliers proposés.
- 5 Inauguration, le 14 novembre dernier, de l'unité de traitement des eaux usées de La Baume-Cornillane. Coût global de l'opération : plus de 600 000 euros TTC.



© Juan Robert

L'année 2015 qui vient de se terminer aura été marquée par les terribles attentats terroristes qui ont frappé Paris et jeté notre pays dans la stupeur et l'incompréhension.

Mais la tristesse et la colère que nous avons ressenties ont aussi laissé la place à une envie farouche de se rassembler et de défendre avec ferveur les valeurs républicaines qui sont le socle de la France que nous aimons.

Dans nos communes, sur nos lieux de vie, soyons acteurs de la devise de notre République, citoyens engagés pour la justice et la fraternité, mais sans concession avec ceux qui veulent l'attaquer et la mettre à terre.

En tant que Président de notre agglomération, c'est bien cela qui est au cœur de mes préoccupations : agir chaque jour pour construire un avenir meilleur pour notre territoire.

C'est le cas par exemple lorsque nous prenons la responsabilité de l'ensemble des actions menées en faveur de la petite enfance. Afin que chaque famille ait accès à des services d'accueil de très grande qualité, vos élus ont fait le choix de confier ce domaine d'action à notre agglomération à compter de janvier 2016.

Il en est de même pour l'informatisation des écoles, pour que chaque établissement de notre territoire soit équipé des meilleurs outils destinés à favoriser l'apprentissage et l'épanouissement des enfants.

Préparer l'avenir des jeunes générations, c'est pour nous une priorité.

Enfin, à l'aube de cette nouvelle année, je vous adresse mes souhaits les plus chaleureux pour une année 2016 réussie et porteuse d'espoirs.

Engageons-nous avec optimisme dans cette nouvelle étape qui verra se réaliser de nombreux projets de votre agglomération.

Très belle année à vous tous !

Nicolas DARAGON

Président de la Communauté d'agglomération
Valence Romans Sud Rhône-Alpes
Maire de Valence

SOMMAIRE

P.04 / DOSSIER / Au cœur de la petite enfance

P.08 / ACTUALITÉS / Un centre aqualudique pour 2019

P.11 / EN COULISSE / Habitat : améliorer le cadre de vie

P.12 / ZOOM SUR / Le Centre du Patrimoine Arménien s'agrandit

P.13 / ENTREPRENDRE / Kimeria, une entreprise installée à La Cartoucherie

P.14 / AU CŒUR DES COMMUNES / Châteauneuf-sur-Isère, des ressources... et des idées !

P.16 / AGENDA / Janvier - Février - Mars

P.19 / L'INTERVIEW / Lorenzo Ivaldi, un champion sur glace

Directeur de la publication : Nicolas Daragon
Rédaction : service communication - Nadège Ollivier /
Herveline Réhault / Hélène Serret / Stéphanie Zucchiatti
communication@valenceromansagglo.fr
Photos : Valence Romans Sud Rhône-Alpes / Myriam Voreppe,
sauf mentions contraires / photo de couverture : Eric Caillet
Maquette et PAO : Gabrielle Grimaldi
Impression : Despesse - Valence
Tirage : 110 000 exemplaires
Numéro ISSN : 2417-6532
Distribution : Adrexo
Dépôt légal à parution



Pour contacter Valence Romans Sud Rhône-Alpes :
Rovaltain - Avenue de la gare - BP 10388
26958 Valence cedex 09
04 75 81 30 30
valenceromansagglo.fr

Pour joindre un élu de la Communauté d'agglomération :
04 75 81 30 38
cabinet@valenceromansagglo.fr

Valence ROMANS
SUD RHÔNE-ALPES

AU CŒUR DE LA DOSSIER

Crèches, multi-accueils, lieux d'accueil enfants-parents et relais assistantes maternelles sont, depuis le 1^{er} janvier, de la compétence de la Communauté d'agglomération. Jusqu'alors communale sur la majorité du territoire mais déjà menée en intercommunalité depuis de nombreuses années sur le secteur romanais, la compétence Petite enfance devient aujourd'hui communautaire sur l'ensemble de l'agglomération. Zoom sur l'intérêt de ce transfert pour les familles et sur les équipements et personnels au service de l'accueil et de l'éveil de nos tout-petits !



PETITE ENFANCE

Voté en conseil communautaire le 25 juin dernier, le transfert de la compétence Petite enfance est effectif depuis le 1^{er} janvier. La Communauté d'agglomération coordonne aujourd'hui : 27 crèches en gestion directe, 7 en gestion associative avec conventions d'objectifs et de moyens avec l'Agglo, 2 crèches familiales, 11 Relais Assistantes Maternelles (RAM) en gestion directe, 9 Lieux d'Accueil Enfants-Parents (LAEP) (Cf carte p.6).

« Consultés depuis l'automne 2014 dans le cadre de la construction du projet de territoire, les 51 maires ont pu s'exprimer sur les compétences qu'ils souhaitaient transférer à l'Agglo ou au contraire, conserver au niveau communal. La Petite enfance est la première compétence à être ressortie, nous précise Patrick Prélon, vice-président Vie sociale-Jeunesse et Sport, maire de Beaumont-lès-Valence. Son transfert à la Communauté d'agglomération a été voté à la quasi-unanimité. Tout simplement parce que mener une politique pour les familles à l'échelle de l'Agglo est une évidence, une priorité pour les élus. La Petite enfance est un levier primordial des politiques publiques. Le plus juste est de pouvoir apporter une réponse à l'échelle d'un grand bassin de vie correspondant aux besoins des familles demandeuses. Et c'est un réel intérêt pour les familles habitant sur des communes rurales souvent peu dotées de ce type de structures. »

L'ÉQUITÉ D'ACCÈS AUX SERVICES

L'ensemble des familles va pouvoir déposer un dossier auprès d'un guichet unique et bénéficier d'une réponse de l'Agglo en structures d'accueil collectif ou en accueil chez des assistantes maternelles. Dans l'idéal, un Romanais travaillant à Valence pourra prétendre à une place en crèche sur le bassin valentinois, et vice-versa... Pour les multi-accueils, une commission d'attribution traitera les demandes avec des critères identiques pour tous, établis avec la Caisse d'Allocations Familiales. 36 places pour 100 enfants : l'Agglo est bien dotée en structures d'accueil collectif du jeune enfant, un niveau bien supérieur à la moyenne nationale qui est de 16 places pour 100 enfants. Si l'équipe ne

peut apporter une réponse positive en multi-accueil, la famille sera systématiquement conseillée et redirigée vers d'autres solutions d'accueil : par exemple, l'accueil au domicile d'assistantes maternelles ou encore, la crèche familiale, un bon compromis entre les multi-accueils et les assistantes maternelles.

« En 2016, nous allons harmoniser les procédures administratives de gestion des dossiers famille afin de fournir des moyens de suivi et de paiement plus modernes. Nous allons poursuivre les investissements prévus par les communes (détaillés p.7) et organiser les échanges de pratiques entre les professionnels du domaine. Grâce à la coordination de l'ensemble des structures et à la gestion optimisée des inscriptions et des listes d'attente, nous comptons pouvoir libérer des plages d'accueil d'enfants au sein des différentes crèches. De quoi améliorer la qualité de l'accueil des enfants et de leur famille », nous résume Corinne Leclerre, responsable de la direction des Familles de la Communauté d'agglomération.

GUICHET UNIQUE ET PROXIMITÉ

Au sein des structures d'accueil fréquentées par les familles, les équipes et interlocuteurs directs demeurent les mêmes. Les contrats et tarifications en cours restent également identiques. C'est surtout au niveau de l'organisation administrative que les changements sont visibles. Le nouveau

service Petite enfance communautaire se structure autour d'un guichet unique avec deux sites administratifs (Cf carte). Ainsi, pour les renseignements, les inscriptions et la facturation, les familles doivent désormais s'adresser à l'un des deux sites administratifs suivants :

- pour le secteur de Romans, site situé rue Paul-Louis Heroult à Romans ;
- pour le secteur de Valence, site Bachelard situé dans l'ancien collège Bachelard, route de Montélier à Valence (l'emménagement des équipes est prévu le 11 janvier).

Les familles concernées seront, bien entendu, informées personnellement de ces



nouvelles modalités de fonctionnement, dès leur mise en application effective.

PUÉRICULTRICE, INFIRMIÈRE...

425 agents constituent les équipes de la Communauté d'agglomération au service de la Petite enfance répartis dans 35 sites

EN CHIFFRES

7 751 enfants de 0 à 3 ans recensés sur les 51 communes de l'Agglo

425 agents Petite enfance travaillent pour l'Agglo, répartis sur plus de 35 sites

36% des 0-3 ans accueillis en collectif ou en crèche familiale

27% des 0-3 ans accueillis chez des assistantes maternelles

1 346 assistantes maternelles agréées sur le territoire

2,5 millions d'euros au Plan Pluriannuel d'Investissement (PPI) consacrés à la Petite enfance

et autour d'une dizaine de métiers : puéricultrice, infirmière, éducatrice de jeunes enfants, auxiliaire de puériculture, animatrice, personnel technique (entretien et préparation des repas), encadrant et personnel administratif. En appui de ces professionnels et également pour accompagner les parents, le service bénéficie d'interventions ponctuelles de médecins, psychologues ou encore, d'une psychomotricienne. Tout est mis en œuvre pour échanger, partager et favoriser le développement et l'éveil de l'enfant. Autre intérêt de la nouvelle dimension intercommunale : la mise en réseau, la transversalité et le partage des expériences au sein des équipes. La direction Petite enfance va pouvoir s'appuyer sur l'expérience des structures avec des pratiques ou des services innovants pour, au fur et à mesure, les déployer sur le réseau : projet éducatif, fournitures des repas et des couches, automatisation des factures, paiement en ligne...

LES ASSISTANTES MATERNELLES INDÉPENDANTES

1 346 assistantes maternelles indépendantes sont actuellement agréées sur le territoire. Seulement un tiers des 0-3 ans sont accueillis chez des assistantes maternelles alors qu'on estime à 1 300 le nombre d'enfants supplémentaires pouvant être accueillis.

« Les demandes de places en crèches sont sur liste d'attente alors que de nombreuses places sont disponibles chez les

assistantes maternelles. La qualité d'accueil proposée par ces professionnelles est souvent méconnue des parents, regrette Julie Vivant, directrice adjointe.

C'est un métier à valoriser auprès des familles. Grâce à la mutualisation des équipes des différents Relais d'Assistants Maternelles, les parents vont pouvoir être mieux informés et accom-

Pour le secteur de Romans :

site Petite enfance,
rue Paul-Louis Heroult à Romans
04 75 71 66 23
infos.petiteenfance@valenceromansagglo.fr

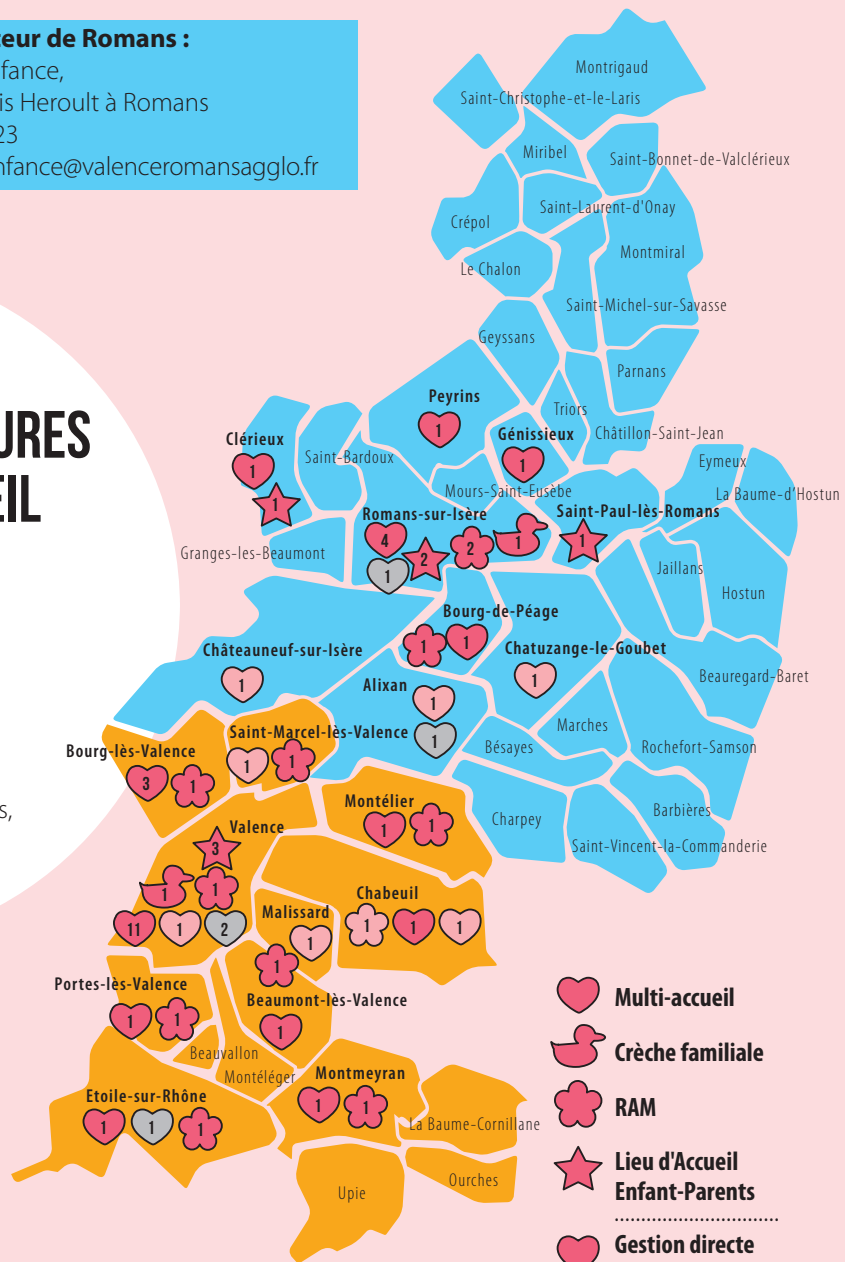
LES STRUCTURES D'ACCUEIL

UNE OFFRE ACCESSIBLE À TOUS

2 sites administratifs pour les renseignements, inscriptions, facturations...

Pour le secteur de Valence :

site Bachelard (dans l'ancien collège)
route de Montélier, à Valence
04 75 79 23 38
petiteenfance@valenceromansagglo.fr



pagnés en tant qu'employeurs. Les RAM sont également des lieux de socialisation intéressants pour les enfants : jeux ou spectacles. Notre objectif est d'inciter les assistantes maternelles à participer plus régulièrement à ces temps d'éveil collectifs. Autre challenge, leur permettre de bénéficier davantage d'accompagnement professionnalisant : partage de pratiques, temps de formation, mise en œuvre de projets communs. »

Enfin, la crèche familiale, réseau d'assistantes maternelles encadrées et salariées par la Communauté d'agglomération, est également une solution d'accueil à promouvoir auprès des parents : à mi-chemin entre le collectif et l'accueil à domicile, les parents se voient libérés de toutes les contraintes administratives des contrats de travail, des fiches de paie, etc. L'Agglo compte aujourd'hui 2 crèches familiales.



PRENDRE UN TEMPS AVEC SON ENFANT

Une toute dernière formule proposée par l'Agglo : les Lieux d'Accueil Enfants-Parents (LAEP). Au nombre de 9 sur le territoire, l'idée est ici d'offrir un lieu d'écoute et de parole entre parents et professionnels de la santé, du social ou de l'éducatif. C'est aussi tout simplement, un espace dans lequel les enfants peuvent jouer, découvrir et rencontrer d'autres enfants.

Et Corinne Leclerre de conclure : « *La Petite enfance construit les bases du futur enfant et du futur adulte. C'est aux professionnels que nous sommes d'accompagner, aux côtés des familles, le développement du jeune enfant, des premières séparations du cocon familial jusqu'à l'intégration à l'école.* » Cette nouvelle dimension communautaire donnée à la compétence Petite enfance place l'éveil et le bien-être de nos tout-petits au cœur des préoccupations de la Communauté d'agglomération... Tout un symbole pour les futurs citoyens de demain. ■



DES INVESTISSEMENTS POUR L'ACCUEIL COLLECTIF

MONTMEYRAN : CRÈCHE « CABANE DES P'TITS LOUPS » MONTANT INVESTI : 1 100 000 €

Crèche municipale devenue communautaire en gestion directe par l'Agglo. Nature des travaux : construction d'un nouveau multi-accueil en remplacement des anciens sous-dimensionnés et vétustes. 24 places soit 5 places supplémentaires. Travaux : début 2016 > septembre 2016.

VALENCE : CRÈCHE « GRAINE DE MALICE » MONTANT INVESTI : 540 000 €

Crèche en gestion partagée par la CAF et l'Agglo. Nature des travaux : extension du bâtiment existant pour la création d'un espace cuisine-restaurant. 20 places (capacité d'accueil inchangée). Travaux : mars 2016 > fin 2016.

VALENCE : CRÈCHE « CHEVANDIER » MONTANT INVESTI : 900 000 €

Crèche municipale devenue communautaire en gestion directe par l'Agglo. Nature des travaux : déménagement du site de la halte-garderie Belle image vers la gare routière, au rez-de-chaussée d'un immeuble neuf. Fourniture des repas en sus. 24 places soit 4 places supplémentaires. Travaux : 2016 > Janvier 2017.

MALISSARD : CRÈCHE « BOÎTE À MALLISS' » MONTANT INVESTI : 900 000 €

Crèche associative sous convention d'objectifs avec l'Agglo. Nature des travaux : construction de nouveaux locaux en remplacement des anciens sous-dimensionnés et vétustes. 20 places soit 5 places supplémentaires. Travaux : début 2018 > fin 2018.

EN BREF, LES AUTRES COMPÉTENCES TRANSFÉRÉES :

Depuis le 1^{er} janvier 2016, la Communauté d'agglomération étend également son champ d'action avec les compétences suivantes :

- **Informatisation des écoles élémentaires** : exercée sur les anciennes intercommunalités de Bourg-de-Péage et de Romans, cette compétence est aujourd'hui étendue pour bénéficier à 161 écoles élémentaires et 830 classes. Interventions : maintenance des 1 700 ordinateurs en place et investissements en matériel (hors câblage et réseaux).
- **Piscines couvertes** : en complément du complexe aquatique Diabolo à Bourg-de-Péage, l'Agglo prend en charge la gestion et le fonctionnement de 5 piscines existantes (Bourg-lès-Valence, Plein ciel et Jean Pommier à Valence, Triboulet et Caneton à Romans). L'objectif est de permettre l'apprentissage de la natation à environ 20 000 élèves de primaire (dont la prise en charge du transport).
- **Eclairage public** : 42 000 points lumineux sur les 51 communes sont dorénavant gérés et entretenus par l'Agglo (hors équipements sportifs, éclairages sur domaine privé des communes, illuminations et signalisations lumineuses tricolores).
- **Accueil des gens du voyage** : la compétence consiste à coordonner les 4 aires d'accueil sur Bourg-lès-Valence, Romans-sur-Isère, Portes-lès-Valence et Valence (124 places de stationnement) et l'aire de grand passage située à Valence (capacité d'accueil de 50 à 200 caravanes).
- **Chemin de randonnées** : 82 boucles inscrites au Plan Départemental des Itinéraires de Promenade et de Randonnée (614 km) sont désormais gérées et valorisées par l'Agglo, et 177 km supplémentaires sont en projet.

UN CENTRE AQUALUDIQUE POUR 2019

La Communauté d'agglomération est compétente en matière de piscines couvertes. A ce titre, elle travaille à la création d'un centre aqualudique sur le site de l'Épervière à Valence. Un espace familial qui devra s'intégrer dans le projet d'aménagement global du site porté par la Ville de Valence. Les études sont en cours, pour une mise en service, au plus tard, en 2019.

Piscine à vagues, toboggans, solarium, espaces de jeux... L'heure est encore à l'imagination... Si la création d'un centre aqualudique sur le site de l'Épervière à Valence est actée, le contenu de ce projet d'équipement à caractère de loisirs reste à construire.

L'enjeu d'un tel aménagement est double : présenter une offre attractive tout au long de l'année et complémentaire des offres alentours de piscines (communautaires à Bourg-lès-Valence et Valence ou municipale à Portes-lès-Valence).

Afin de proposer un projet en totale adéquation avec les besoins et envies des familles, l'Agglo a fait le choix de s'appuyer, d'ici à la fin de l'année, sur un concessionnaire spécialisé qui développera le projet architectural, gèrera la réalisation de l'équipement et en assurera l'exploitation.

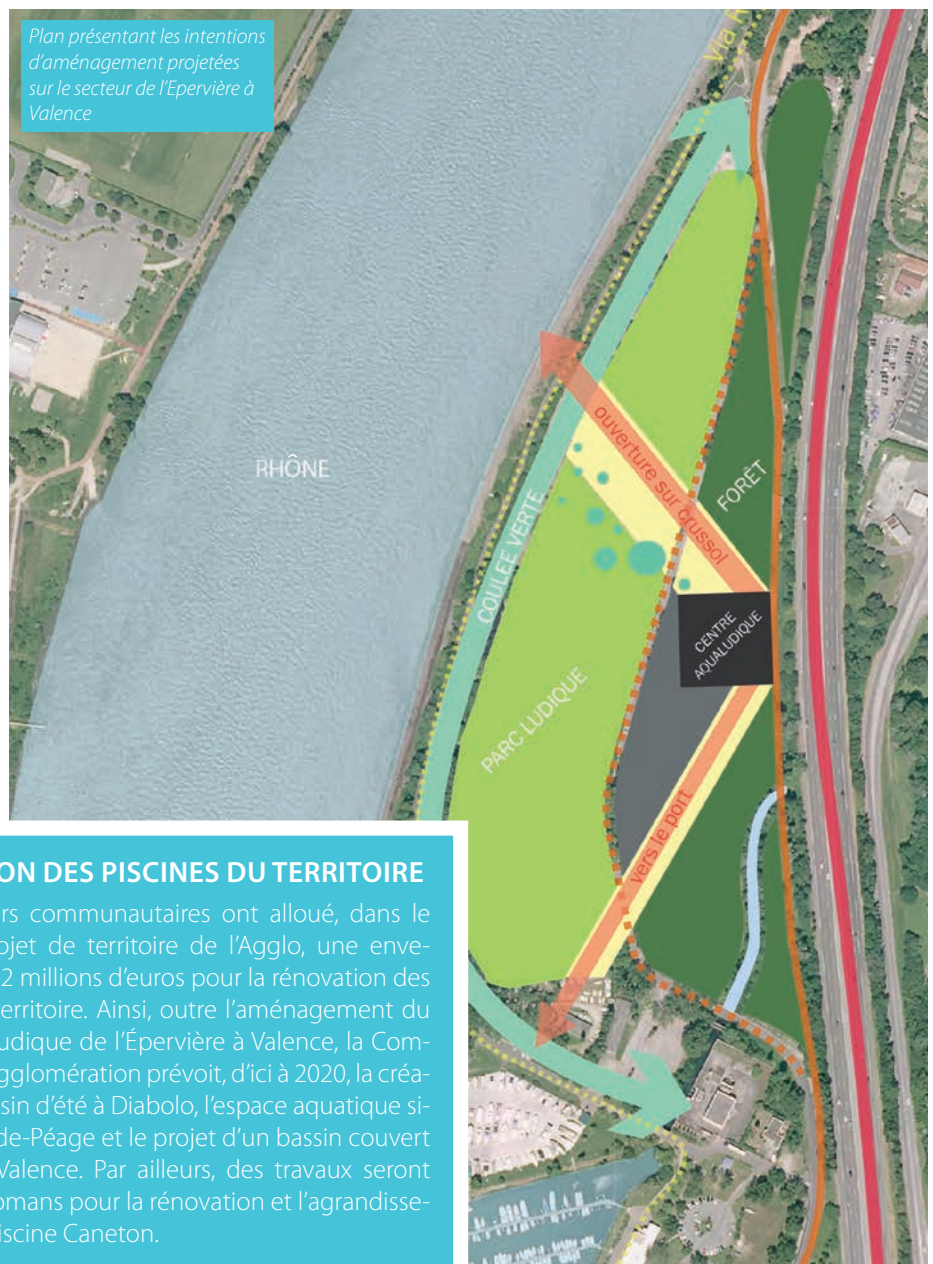
L'Agglo, pour sa part, prendra en charge les éléments imposés au prestataire retenu, à savoir : les surcoûts liés aux contraintes techniques concernant la construction du bâtiment ou encore le financement de l'accueil de publics ciblés (scolaires, clubs...).

16 000 m² de terrain

Concrètement, le centre aqualudique devrait se positionner en lieu et place du bowling et du centre des congrès, sur un espace de 16 000 m².

Le programme devrait également prévoir un espace de quelque 200 places de parking. Cette réalisation d'envergure s'intégrera dans une enveloppe globale de 41,2 millions d'euros (voir encadré).

Le projet prend toute sa mesure dans l'aménagement global du site de l'Éper-



Plan présentant les intentions d'aménagement projetées sur le secteur de l'Épervière à Valence

RÉNOVATION DES PISCINES DU TERRITOIRE

Les conseillers communautaires ont alloué, dans le cadre du projet de territoire de l'Agglo, une enveloppe de 41,2 millions d'euros pour la rénovation des piscines du territoire. Ainsi, outre l'aménagement du centre aqualudique de l'Épervière à Valence, la Communauté d'agglomération prévoit, d'ici à 2020, la création d'un bassin d'été à Diabolo, l'espace aquatique situé à Bourg-de-Péage et le projet d'un bassin couvert à Portes-lès-Valence. Par ailleurs, des travaux seront engagés à Romans pour la rénovation et l'agrandissement de la piscine Caneton.

vière mené par la Ville de Valence et dont les travaux de mise en valeur ont d'ores et déjà débuté. Des bâtiments dégradés ont en effet été démolis afin de développer, au printemps 2016, un parc de six hectares comprenant un espace boisé avec tables de pique-nique et modules spor-

tifs, un arboretum, des nichoirs à insectes ou encore un verger où il sera possible de venir cueillir ses fruits. Par ailleurs, un cheminement piéton le long de la Via Rhôna permettra de valoriser le fleuve et le port de plaisance. ■

CENTRE DES CONGRÈS ET PARC DES EXPOSITIONS...

C'est décidé. Le territoire bénéficiera de deux équipements distincts pour l'organisation de grands événements : un parc des expositions à Romans-sur-Isère, permettant notamment de continuer à organiser la Foire du Dauphiné qui rassemble chaque année 500 exposants et 120 000 visiteurs, et un centre des congrès à Valence. Ce dernier devrait être aménagé en centre-ville, mais l'implantation précise n'est aujourd'hui pas décidée. Le coût des travaux s'élève, pour les deux structures, à 50 millions d'euros, conformément au programme pluriannuel d'investissement de l'Agglo.



UNE STATION HYDROGÈNE BIENTÔT INSTALLÉE

La Communauté d'agglomération, dans le cadre de son plan climat-énergie, se lance dans le déploiement de sa première station de distribution d'hydrogène carburant. Installée près de la gare TGV, cette station permettra d'alimenter deux véhicules de l'Agglo et une dizaine de voitures d'entreprises privées. Les travaux d'aménagement, conduits par le service Voirie, devraient s'achever fin janvier. La mise en service de cette station livrée par Mc Phy Energie est prévue pour début février.

Mais il ne s'agit que d'une première étape car une station, plus importante, devrait voir le jour courant 2018. Elle devrait assurer la production et le stockage de l'hydrogène et pourrait bénéficier de financements européens. L'Agglo se positionne ainsi en pionnière de la mobilité écologique et du développement durable.



LANCEMENT DE L'OPÉRATION « TOITURES SOLAIRES »

Vous êtes propriétaire d'une maison ? Vous pouvez bénéficier de l'opération Toitures solaires lancée par la Communauté d'agglomération. Objectif : devenir producteur de votre énergie pour le chauffage et/ou l'eau chaude de votre habitation.

Le principe est simple : si vous disposez d'une grande toiture (minimum de 70m²) bien orientée au sud, Eneco, le producteur d'énergie solaire partenaire de l'Agglo, installe, à sa charge, des panneaux photovoltaïques afin de produire de l'électricité grâce au soleil. En contrepartie, vous recevez un chèque travaux de 2 400 euros pour financer une seconde installation solaire, celle-ci productrice de chaleur. Trois solutions vous seront proposées : un chauffe-eau solaire individuel (eau chaude sanitaire), un chauffe-eau solaire hybride (eau chaude et électricité) ou un système solaire combiné (chauffage et eau chaude).

Ces installations participent à la réduction de vos factures tout en développant votre indépendance énergétique. Le chèque travaux pouvant se cumuler avec des aides telles que le crédit d'impôt, votre "reste à charge" peut représenter seulement 30% du montant initial de l'installation.

Ce dispositif vous sera présenté, sur le stand de la Communauté d'agglomération, à l'occasion du Salon de l'immobilier qui se tiendra du 29 au 31 janvier 2016 au Parc des expositions de Valence. L'occasion de vous présenter également « Rénov'copro », un autre dispositif orienté spécialement vers les copropriétés.

+ d'infos :

Communauté d'agglomération Valence Romans Sud Rhône-Alpes
Marion Kaced-Villanove / Jessia Fedollière : 04 75 63 76 79
toituresolaires@valenceromansagglo.fr
www.valenceromansagglo.fr/toituressolaires

Aucun démarchage ne sera fait directement par la Communauté d'agglomération ou les entreprises partenaires auprès des propriétaires pour bénéficier de cet accompagnement. C'est à vous de déposer votre candidature à l'opération.



RÉDUIRE SES FACTURES ÉNERGÉTIQUES

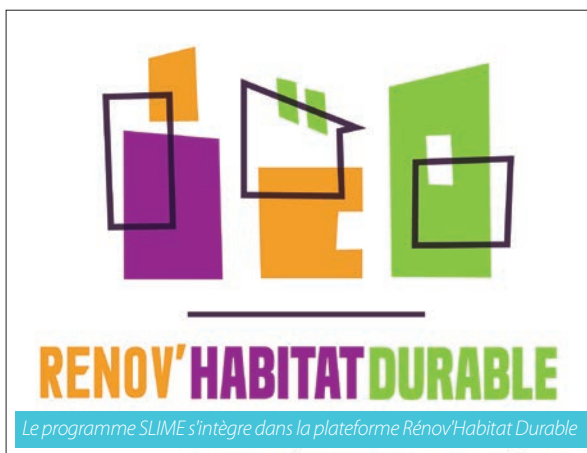
La Communauté d'agglomération met en place des visites éco-énergie, dans le cadre du programme SLIME*, afin de lutter contre la précarité énergétique. Ces visites à domicile gratuites sont réalisées par des éco-ambassadeurs de l'Agglo et s'adressent autant aux propriétaires qu'aux locataires. Elles permettent de réaliser un bilan énergétique de l'habitat et ont pour objectifs :

- de réduire les factures d'énergie et d'eau et d'améliorer le confort des ménages en installant des équipements d'économie d'énergie (lampe basse consommation, multiprise avec interrupteur, mousseur...),
- de conseiller sur les bons gestes à adopter,
- d'évaluer les dysfonctionnements et de comprendre leurs origines,
- d'aider à mieux comprendre les factures d'énergie,
- d'orienter les ménages vers une solution durable.

Un diagnostic et des préconisations seront remis à la suite des rendez-vous.

Si vous êtes intéressés par un bilan énergétique à domicile gratuit, contactez le service Planification Habitat Foncier : 04 75 70 68 94 / ambassadeur-eco-energie@valenceromansagglo.fr

*Services Locaux d'Intervention pour la Maîtrise de l'Énergie



LE « PARIS-NICE » FAIT ÉTAPE À ROMANS

Organisée par Amaury Sport Organisation, la course cycliste s'arrêtera à Romans-sur-Isère le jeudi 10 mars 2016. Première course française à étapes du calendrier, le « Paris-Nice » accueille chaque année les plus grands coureurs cyclistes internationaux. La Communauté d'agglomération soutient cet événement exceptionnel à hauteur de 43 200 €.

+ d'infos : www.letour.fr/paris-nice

LE PARC D'ACTIVITÉS LAUTAGNE S'ÉTEND

La Communauté d'agglomération a entrepris, depuis le mois de septembre, des travaux d'extension du Parc d'activités Lautagne situé à Valence en bordure de la LACRA. Ces travaux permettront de créer 7 hectares de surfaces commercialisables supplémentaires. Objectifs : accueillir de nouvelles activités, implanter de nouveaux services (restaurant d'entreprises, crèche, salle de sport...), le tout dans un environnement qualitatif. Les travaux, entièrement financés par l'Agglo (2.7 M€), devraient se terminer fin avril 2016. La société Crouzet ainsi qu'une crèche d'entreprises seront les premières à s'installer.

+ d'infos : economie@valenceromansagglo.fr / Direction développement économique : 04 75 75 98 54

2 nouvelles médiathèques intégrées dans le réseau de Lecture publique de la Communauté d'agglomération : Châteauneuf-sur-Isère et Mours-Saint-Eusèbe portant à 14 le nombre de médiathèques de l'Agglo.

4^e place : l'École Supérieure d'Art et Design (ESAD) Grenoble-Valence obtient ce classement parmi les écoles d'art formant le plus grand nombre d'artistes reconnus (*Journal des Arts n°442, du 2 au 15 octobre 2015*).

+20% de visiteurs à la 5^e édition de Tech'nBio, organisée en octobre dernier à Valence, soit 16 000 visiteurs et 275 exposants. Rendez-vous en 2017 pour ce salon européen des professionnels agricoles.

350 000 € investis pour le réseau des eaux usées et pluviales sur le chantier de l'avenue de la Libération à Valence. Travaux de janvier 2016 à novembre 2017 pour un espace sécurisé, accueillant et agréable.

20^e édition du Forum Post-Bac, les 22 et 23 janvier prochains au Pôle universitaire Briffaut à Valence. 1^{er} salon de l'étudiant en sud Rhône-Alpes, ce forum regroupe plus de 60 établissements et près de 120 diplômés universitaires et non-universitaires de l'enseignement supérieur.

70 jeunes ont participé au concours de nouvelles 15-20 ans. La grande gagnante de cette 8^e édition est Julie Cedo (18 ans) pour sa nouvelle « Seul ». Résultats et nouvelles à découvrir sur : nouvelles.viabloga.com

En coulisse

HABITAT : AMÉLIORER LE CADRE DE VIE

Qu'il s'agisse de conseiller les particuliers dans leur projet de rénovation, d'aider les bailleurs sociaux ou d'accompagner les communes dans leurs démarches d'urbanisme, le service Planification Habitat Foncier de la Communauté d'agglomération agit au quotidien pour améliorer notre cadre de vie.

En matière d'habitat, « le rôle du service Planification Habitat Foncier est clair : être un facilitateur dans la réalisation de projets de rénovation » explique Claire Cosserat, responsable du service. « Qu'il s'agisse d'une rénovation énergétique, paysagère ou architecturale, l'Agglo accompagne les porteurs de projets dans leur réflexion, leurs démarches administratives et leur recherche de financements. »

Ainsi, la collectivité propose aux porteurs de projets (particuliers, élus, entreprises) l'expertise de deux architectes-conseils. Leur mission : apporter un éclairage technique sur les projets architecturaux et paysagers (permis de construire, terrassements, exposition, intégration au site, clôtures...). Objectif : préserver la qualité du patrimoine et le paysage du territoire.

Pour un habitat plus durable

Pour faciliter les démarches, l'Agglo a créé un guichet unique dédié à la rénovation



Travaux de rénovation énergétique : isolation d'une maison par l'extérieur.

et aux énergies renouvelables. Installée à Valence au sein de l'ADIL¹, la plateforme Renov'Habitat Durable a pour vocation d'informer, de conseiller, d'accompagner et de mettre en relation propriétaires,

services sociaux, professionnels qualifiés, collectivités et organismes de conseil en économie d'énergie. Des services supplémentaires verront le jour dans les mois à venir : un site Internet, un second lieu d'accueil à Romans, des permanences sur les communes. « A long terme, notre objectif est de multiplier les rénovations à haute performance énergétique et de limiter les consommations d'énergie tout en améliorant le confort des habitants et en réduisant leur facture de chauffage. »

Vers un équilibre social de l'habitat

Par ailleurs, « les 88 000 logements privés situés sur le périmètre de l'Agglo, majoritairement anciens, ne demandent qu'à être modernisés » poursuit Claire Cosserat. Des permanences ont donc été mises en place afin de conseiller les propriétaires de ces logements en matière de rénovation énergétique ou d'adaptation pour les personnes à mobilité réduite. En moyenne, ce dispositif vise à aménager et à rénover 355 logements par an et à remettre sur le marché 60 logements vacants. En parallèle, la Communauté d'agglomération soutient financièrement les bailleurs sociaux afin d'accroître l'offre globale de logements sociaux. « Ainsi, l'an dernier, près de 400 logements ont pu être rénovés et 388 nouveaux logements sociaux ont

bénéficié d'une subvention ». Enfin, le service Planification Habitat Foncier s'occupe de la définition et de la mise en œuvre du Programme Local de l'Habitat. Il est le document essentiel d'obser-

vation, de définition et de programmation des investissements et des actions en matière de politique du logement à l'échelle d'un territoire.

Urbanisme : le paysage de demain

Le service Planification Habitat Foncier intervient également en matière d'urbanisme. L'enjeu est de taille puisque les aménagements actuels impacteront la dynamique territoriale et dessineront le paysage de demain. Le service instruit notamment des actes d'urbanisme pour le compte des communes et les accompagne dans l'élaboration ou la révision de leurs documents d'urbanisme (PLU, carte communale). Autre mission qui lui incombe : rédiger les actes d'acquisition, de vente et de location pour les terrains appartenant à la collectivité (zones d'activités...).

¹ Association Départementale d'Information sur le Logement

LE SERVICE PLANIFICATION HABITAT FONCIER EN BREF

27 agents dont 10 instructeurs d'autorisations d'urbanisme.

700 000 € alloués en 2015 pour la rénovation de 400 logements de plus de 15 ans.

1 100 000 € alloués en 2015 pour la construction de 388 logements sociaux.

Accompagnement des communes dans l'élaboration ou la révision des documents d'urbanisme.

CONTACTS :

Assistance Architecturale et

Paysagère : service Planification habitat-foncier - 04 75 70 87 54

Rénovation logements anciens :

CALD : 0800 300 915 (N° gratuit)

Rénovation énergétique : plateforme Renov'Habitat Durable - 04 75 79 04 13

Zoom sur

LE CENTRE DU PATRIMOINE ARMÉNIEN S'AGRANDIT !

Créé en 2005 par la Ville de Valence, le Centre du Patrimoine Arménien (CPA) est un équipement communautaire depuis le 1^{er} janvier 2010. Aujourd'hui trop à l'étroit dans son bâtiment, le CPA démarre des travaux d'extension dès ce printemps pour proposer au public de nouveaux espaces : accueil, exposition, auditorium et boutique.

Centre d'interprétation unique en Rhône-Alpes, le Centre du Patrimoine Arménien s'appuie sur l'expérience des réfugiés arméniens en France pour explorer différentes questions : les migrations dans le monde, l'exil et les phénomènes de diaspora, l'histoire et la mémoire des génocides, les conflits contemporains et leur dimension géopolitique. Depuis son ouverture en 2005, le CPA a proposé plus de 50 expositions, accueilli plus de 150 conférenciers ou artistes et près de 80 000 visiteurs. Dimensionné lors de sa création pour accueillir 5 000 à 7 000 visiteurs annuels, sa fréquentation actuelle dépasse le seuil des 10 000 visiteurs par an.



Une des perspectives du projet dévoilées au public le samedi 19 décembre au Théâtre de la Ville de Valence.

Extension du bâtiment du CPA, en bref :

- Surfaces d'extension : 650 m² aménagés
- Fermeture au public : 30 avril 2016 - automne 2017
- Ouverture : automne 2017
- Budget Agglo : 2 100 000 €
- Architecte : Yann Fontaine (y.architectes)
- Partenaires du projet : État, Région Auvergne-Rhône-Alpes, Conseil départemental de la Drôme

« Après une année 2015 riche en contenus avec les dix ans du CPA et la commémoration du centenaire du Génocide des Arméniens, nous démarrons 2016 sous l'angle des travaux. En effet, afin d'accueillir les visiteurs dans de meilleures conditions, une extension des bâtiments actuels va être aménagée dès juin 2016. Ces travaux dureront à peu près un an et demi », nous précise Laure Piaton, directrice du centre. L'équipement sera ainsi fermé au public du 30 avril 2016

à l'automne 2017. La programmation du CPA ne s'arrêtera pas pour autant puisqu'il s'appuiera sur d'autres sites existants pour proposer une saison culturelle et des expositions, hors les murs. À suivre sur : patrimoinearmenien.org

+ d'infos :

Centre du Patrimoine Arménien
14 rue Louis Gallet / 26000 Valence
Tél: 04 75 80 13 00

LES ÉQUIPEMENTS EN BREF

LA CITÉ DE LA MUSIQUE EN 7.1

La Cité de la musique, à Romans, est désormais dotée d'une salle d'écoute et studio de recherche, équipé en multiphonie (diffusion spialisée sur 8 haut-parleurs). Une spécificité technologique très rare mise à disposition de chercheurs, artistes, soundesigners et créateurs en espace sonore ou encore d'élèves en formation musicale... Cette salle 7.1, symbole de la future Cité des talents portée par l'Agglo, fait également l'objet d'un projet européen en lien avec l'Université de Grenoble : l'European Art-Science-Technology Network for Digital Creativity.

+ d'infos : citemusique-romans.com

DU TEMPS POUR LES LECTEURS

Depuis quelques semaines, la médiathèque centrale de Valence est équipée de dix bornes automatiques pour les prêts et les retours des ouvrages. Une borne de retours a notamment été installée à l'extérieur, permettant de déposer, à tout moment, les livres empruntés (même les jours de fermeture de la médiathèque). Objectif : dégager du temps aux bibliothécaires pour mieux accompagner, orienter et conseiller les usagers.

+ d'infos : mediatheques.valenceromansagglo.fr

UNE CHIMÈRE POURTANT BIEN RÉELLE...

Nouvellement installé dans l'extension de La Cartoucherie à Bourg-lès-Valence, Kevin Sillam développe son entreprise appelée Kimeria. Sa spécialité ? Proposer des solutions interactives dans le cadre d'événements, d'animations ponctuelles ou de créations artistiques. Un mélange de visuel et de virtuel.

Imaginez une balle virtuelle qui rebondit sur une façade d'immeuble, entrant par une fenêtre et ressortant un étage plus bas, ou bien un jeu vidéo où les mouvements réels du joueur interagissent avec les images projetées en même temps dans l'espace public...

Difficile d'appréhender l'étendue des possibles tant les compétences de Kevin Sillam sont pointues. Cet ingénieur de 31 ans détourne les objets, adapte la réalité et imagine l'improbable. Passionné d'innovation et de technologie, il vient de lancer sa propre entreprise qu'il a précisément appelée Kimeria, dérivé du grec chimère définissant une créature fantastique ou plus largement toutes créatures composites, fantômes ou utopies impossibles.

« Mon travail consiste à créer les meilleurs outils pour augmenter la richesse de la création artistique, ce qui correspond à une forte demande, nous précise-t-il. L'idée est de se positionner en avance par rapport aux usages d'aujourd'hui. J'essaie d'apporter une innovation à chaque projet en offrant une réponse technologique spécifique. D'ailleurs, mes clients n'arrivent pas toujours à formaliser ce qu'ils souhaiteraient. Ce n'est qu'après avoir longuement échangé et saisi leur problématique que je propose une solution que certains n'imaginaient même pas. »

« La Cartoucherie, un concentré de créativité »

Issu de l'école d'ingénieurs informatiques Telecom de Saint-Etienne, Kevin Sillam présente des compétences très techniques (programmation de cartes graphiques) qu'il aime alimenter par son goût pour la synthèse d'images : « C'est une découverte personnelle. J'aime l'originalité, les nouvelles voies en matière artistique. »

C'est cette approche mêlant l'art conceptuel et la technique qui sera la force de son entreprise. La démarche est innovante et elle fonctionne. Accompagné quelques temps au Technosite à Valence dans le cadre du dispositif Généo désor-

rie constitue un concentré de créativité. Des liens se tissent avec les autres structures présentes créatrices de visuels 2D et 3D. Nous sommes complémentaires. »

Dans l'attente, Kevin Sillam affine sa stratégie, développe son business plan sur cinq



Kevin Sillam, fondateur de Kimeria, nouvellement installé à La Cartoucherie

mais développé par la Communauté d'agglomération, Kimeria vole aujourd'hui de ses propres ailes. L'entreprise est installée, depuis quelques semaines, dans l'extension du bâtiment de La Cartoucherie* à Bourg-lès-Valence. Un bureau neuf, qu'il reste à meubler et décorer.

Mais pour l'heure, Kevin Sillam a d'autres préoccupations : « Je voudrais me concentrer sur la réalisation d'un catalogue de logiciels et ne plus uniquement travailler sur des prestations ponctuelles. Ma situation géographique est idéale car La Cartouche-

ans et se forme : le marketing, la propriété intellectuelle... Il se mesure également aux grands noms du numérique, comme lors du dernier GMC Games d'Imaginove où il a présenté un de ses projets aux Microsoft et autres Ubisoft... Une belle expérience et une réelle visibilité de son savoir-faire qui lui permettent d'envisager, à court terme, d'embaucher son premier salarié. ■

+ d'infos : www.kimeria.fr

* 5 entreprises sont installées dans l'extension de La Cartoucherie : Teamto, SVD, Kimeria, Imag et Dahu.

CHÂTEAUNEUF-SUR-ISÈRE DES RESSOURCES... ET DES IDÉES !



NICHÉE AU CŒUR D'UNE BUTTE DE MOLASSE À LA CONFLUENCE DE L'ISÈRE ET DU RHÔNE, CHÂTEAUNEUF-SUR-ISÈRE BÉNÉFICIE D'UNE SITUATION PRIVILÉGIÉE ENTRE VALENCE, ROMANS-SUR-ISÈRE ET TAIN-L'HERMITAGE...

À l'époque romaine puis médiévale, la butte molassique a fourni la matière première nécessaire à la construction de Romans et de Valence. Creusées dans la roche, les carrières ont laissé place à des grottes qui ont servi tour à tour d'habitats troglodytes, de champignonnières et de caves. Site classé Natura 2000, la colline du Châtelard abrite des espèces protégées et rares de plantes herbacées et d'oiseaux.

Située au milieu d'une grande plaine fertile, Châteauneuf-sur-Isère est aussi connue pour ses ressources agricoles et son histoire de terre de pêcheurs. Après les dégâts provoqués par la sharka, les producteurs se sont tournés vers d'autres cultures. « *Aujourd'hui, la reconversion est en passe de réussir. On trouve une agriculture diversifiée : fruits (abricots, pommes, châtaignes, noix), céréales, semences et même des vignes* » explique Gérard Roch, adjoint au maire en charge du patrimoine, du développement durable et de l'agriculture.

Héritage des traditions agricoles du XIX^e siècle, le corso anime, chaque année au printemps, les rues du village avec son défilé de chars. « *Événement phare de la vie associative locale, cette fête populaire a réuni en 2015 plus de 7 000 visiteurs. Un moment festif et convivial très attendu par les Châteauneuvois, notamment les jeunes* », précise le maire Frédéric Vassy.

Depuis janvier, la médiathèque du village a rejoint le réseau de la lecture publique de l'Agglo. Désormais, les usagers peuvent accéder à des services supplémentaires : prêts entre bibliothèques, accès au portail web commun, autoformation, commentaires en ligne, animations, etc. Par ailleurs, la commune ne manque pas de projets. Des aménagements futurs permettront ainsi « *de capter le flux quotidien des véhicules pour dynamiser les commerces de proximité. Il s'agira également de construire de nouveaux logements sociaux. Objectif : rendre notre cœur de bourg attrayant.* » En parallèle, la commune prévoit l'aménagement d'une liaison douce entre la véloroute voie verte et la gare TGV ainsi que la création, autour du village, d'un circuit de randonnée thématique. ■

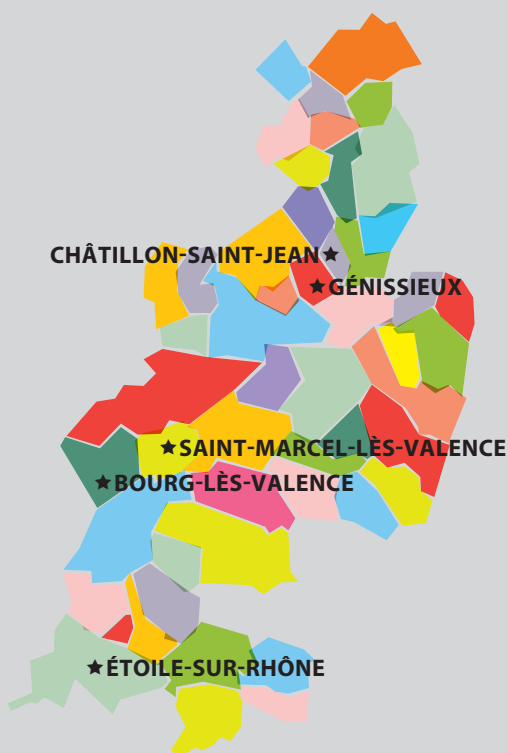
REPÈRES

- 3 937 habitants (INSEE 2015)
- 4 550 hectares
- Situé à une dizaine de kilomètres de Valence, Romans-sur-Isère et Tain-l'Hermitage
- Deux groupes scolaires et 1 collège-lycée MFR
- 4 zones d'activités implantées sur la commune
- Une dizaine de commerces de proximité et un marché hebdomadaire le mercredi
- Une trentaine d'associations
- Un Palais des congrès, un camping, huit restaurants et une médiathèque
- Corso de Châteauneuf-sur-Isère le premier dimanche après Pâques
- 16 km de véloroute voie verte le long de l'Isère, reliant la Savoie au Rhône

CONTACT

www.chateauneufsurisere.fr

À découvrir du côté de...



ÉTOILE-SUR-RHÔNE

LES 23 ET 24 JANVIER
SALON L'ÉTOILE DU BIEN-ÊTRE

Cette 7^e édition réunit une soixantaine d'exposants autour des questions liées à la beauté, la santé, le cadre de vie et l'alimentation. À retrouver également : des conférences-débats et des ateliers. Invités d'honneur : le botaniste-écologiste Jean-Marie Pelt et le biologiste Jacques Prunier.

+ d'infos : www.letoledubienetre.fr

GÉNISSIEUX

DIMANCHE 24 JANVIER
5^e SALON DE LA TRUFFE ET DE LA GASTRONOMIE

Dégustation de brouillades de truffes et de produits locaux (ravioles, vins, noix...), concours de la plus grosse truffe, vente de truffes, de chênes truffiers et de livres liés à la production de cette spécialité. Un rendez-vous à ne pas manquer pour les gourmands !

+ d'infos : 06 52 52 46 85

BOURG-LÈS-VALENCE

MERCREDI 10 FÉVRIER
SPECTACLE « SUR LES TRACES
DE L'OISEAU BLANC »

L'Annexe pour les petits spectateurs accueille la compagnie La Carotte pour un spectacle mêlant théâtre, manipulation d'objets et vidéo. Comment parvenir à trouver l'oiseau blanc, symbole du bonheur ? Faut-il l'attraper, l'emprisonner ou le laisser planer et le contempler ? Un voyage onirique à partir de 2 ans...

+ d'infos et réservations : 06 49 33 65 59



CHÂTILLON-SAINT-JEAN

DU 14 AU 19 MARS
11^e SALON « L'IVRE JEUNESSE »

Ce salon réunit pendant une semaine une quinzaine d'auteurs et d'illustrateurs de littérature jeunesse. Au programme : rencontres avec les auteurs, ateliers, dédicaces, ventes de livres, spectacles, animations... Le salon sera également l'occasion pour les enfants des classes participantes d'élire leur livre préféré parmi une sélection de cinq ouvrages. Son auteur recevra ensuite un prix littéraire. Un salon à découvrir en famille !

+ d'infos et réservations : 04 75 71 41 41 / www.livre-jeunesse-chatillon.com

SAINT-MARCEL-LÈS-VALENCE

DU 18 AU 20 MARS
FESTIVAL D'HUMOUR : « SAINT MARCEL REMONTE SES BRETelles »

Trois jours autour du rire à l'Espace Culturel Liberté, parrainés par l'humoriste Hassan. A découvrir : une soirée cabaret avec possibilité de dîner le vendredi, un spectacle jeune public le samedi après-midi, un spectacle humour le samedi soir et une comédie de boulevard le dimanche. Le tout agrémenté de quelques surprises...

+ d'infos et réservations : www.mairiesmlv.org / 04 75 58 70 03



L'agenda

Le Musée en musique

JEUDI 21 JANVIER À 19H

Musée de Valence, 4 pl. des Ormeaux

Le symbolisme - Les élèves de 3^e cycle du Conservatoire de Valence jouent les compositeurs les plus emblématiques de ce mouvement, en lien avec l'exposition *Alexandre Séon, La beauté idéale*.

Tarifs : inclus dans le tarif d'entrée au Musée - sur réservation au 04 75 79 20 80

H-Burns, 10 ans !

SAMEDI 23 JANVIER À 20H30

Cité de la musique (Salle de Musiques Amplifiées) - Romans-sur-Isère



Le groupe folk rock H-Burns, alias Renaud Brustlein et son groupe, originaire de Romans, viendra fêter ses dix ans de carrière. Une soirée carte blanche où le groupe invitera des amis et Djs pour célébrer l'événement.

Tarifs : 12€ / 16€ - Organisé par La SMAC - La Cordonnerie + d'infos : www.citemusique-romans.com

Théâtre

DU 26 JANVIER AU 4 FÉVRIER À 20H

Théâtre de la Ville de Valence

Malentendus, un héritage - Création d'Eric Massé, d'après le roman de Bertrand Leclair. Lorsque Marie-Claude et Yves Laporte l'apprennent, c'est un choc. Julien, leur second fils, est sourd. Déterminé à corriger la surdité de son enfant, Yves décide de suivre les préceptes de thèses dévastatrices pour contraindre les sourds à la parole.

À partir de 14 ans.

+ d'infos : www.comedievalence.com

Rencontre-débat

JEUDI 28 JANVIER À 18H30

Médiathèque Simone-de-Beauvoir - Romans-sur-Isère

L'Islam dans l'actualité, réalité et fantasmes. Cette conférence animée par Haoues Seniguer, politologue spécialiste de l'étude des rapports entre Islam et politique à Sciences Po Lyon, permettra de mieux comprendre les enjeux géopolitiques actuels. Un temps pour l'échange sera prévu après

son intervention.

Organisée par le Centre du Patrimoine Arménien en partenariat avec la médiathèque Simone-de-Beauvoir
Entrée libre

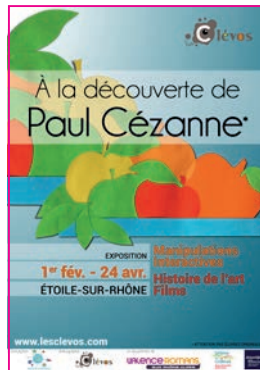
+ d'infos : www.patrimoinearmenien.org

À la découverte de Paul Cézanne

DU 1^{ER} FÉVRIER AU 24 AVRIL

Les Clévos - Étoile-sur-Rhône

Exposition, conférence, ateliers, stages... Vous



pensez tout connaître sur le célèbre peintre Paul Cézanne ? Grâce à un dispositif numérique original, cette exposition immersive révolutionne la diffusion culturelle. Testez vos connaissances, appréhendez l'univers de cet artiste souvent considéré comme un guide pour l'art moderne.

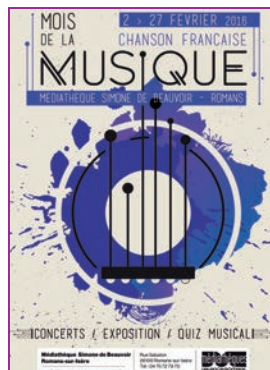
Dès 5 ans.

+ d'infos : www.lesclevos.com

Mois de la musique

DU 2 AU 27 FÉVRIER

Médiathèque Simone-de-Beauvoir - Romans-sur-Isère



Le mois de la musique est consacré cette année à la chanson française. Au programme : *La chanson française illustrée*, une exposition d'images et de matières sur 100 ans de chansons françaises,

mais aussi trois concerts et un blind-test.

+ d'infos : mediatheques.valenceromansagglo.fr

Viva patrimoine

DU 8 AU 14 FÉVRIER

Lux, Scène nationale - Valence

Viva Patrimoine met en scène le patrimoine du cinéma et salue les 120 ans de Gaumont. Au programme : projections exceptionnelles, ciné-concerts, exposition « 120 ans de ciné-



ma, Gaumont, depuis que le cinéma existe » : un voyage à travers l'histoire du cinéma grâce à des pièces du Musée Gaumont, des extraits de films, des affiches, des costumes, des appareils anciens...

+ d'infos : lux-valence.com

Feu ! Chatterton

SAMEDI 13 FÉVRIER À 20H30

Le Train-Théâtre - Portes-lès-Valence

Aussi sombre qu'élégant, poétique que dansant, électrique que romantique, *Feu ! Chatterton* est l'une des révélations « made in France » de cette année.



La musique tanguent entre pop, new-wave et rock, voguant allégrement entre Alain Bashung, Serge Gainsbourg et Noir Désir.

Plein tarif : 15,50 € / Tarif réduit : 13,50 €
+ d'infos : www.train-theatre.fr

Salon du livre Pop-up : 1^{ère} édition

SAMEDI 13 ET DIMANCHE 14 FÉVRIER DE 14H À 18H

Les Clévos - Étoile-sur-Rhône

Livres animés, de tous formats, de toutes origines : les visiteurs apprécieront les pages de ces livres aux mécanismes astucieux, ingénieux, aux formes inattendues et aux compositions spectaculaires.

Entrée libre - ateliers : 5 €

+ d'infos : www.lesclevos.com

Histoire et patrimoine

DIMANCHE 28 FÉVRIER À 14H30

Les Clévos - Étoile-sur-Rhône

Découverte de l'histoire de ce bâtiment remarquable, ancien moulinage du XIX^e siècle, situé sur le site d'un château Renaissance. Retour sur

ZOOM

Aah les déferlantes !

Le Train-Théâtre lance la 7^e édition du festival de chansons et de musiques francophones AAH! LES DÉFERLANTES! Sa particularité : une programmation francophone qui contourne volontairement la métropole pour s'intéresser à la langue française chantée partout ailleurs.

De l'Europe à l'Océan Indien, de l'Afrique à l'Amérique..., le festival propose un voyage à la rencontre des diversités culturelles, dans un esprit d'ouverture, de convivialité et de fraternité. A l'affiche, du 15 au 19 mars : Marcie (Québec) et Julia Sarr (Sénégal), Ahamada Smis (France et Comores) et Labelle (Réunion), Kareyce Fotso (Cameroun) et Moh ! Kouyaté (Guinée), Moran (Québec) et Souad Massi (Algérie) ou encore Philippe Brach (Québec) et le trio De temps antan (Québec).

+ d'infos : www.train-theatre.fr



la 3^e vie d'un monument aujourd'hui dédié à la transmission des arts et des sciences au plus grand nombre.

Visite organisée par Ville d'art et d'histoire.
+ d'infos : www.artethistoire.valenceromansagglo.fr

Conférence dansée

MERCREDI 2 MARS À 14H ET 18H15

Lux, Scène nationale - Valence

Le tour du monde des danses urbaines en dix villes, par François Chaignaud, Cécilia Bengolea et Ana Pi. Qu'est-ce que le Krump ou le Dance hall ? D'où vient le Voguing ? Cette conférence dansée est le fruit d'un travail de recherches dans dix villes du monde. Un voyage panoramique pour en savoir plus sur les danses urbaines, ces danses créées et pratiquées dans la rue.

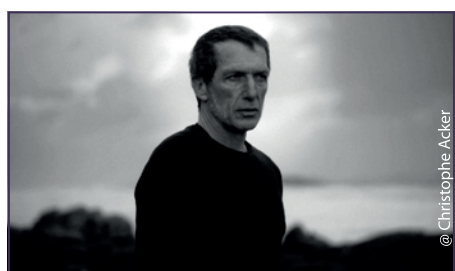
+ d'infos : lux-valence.com

Miossec

JEUDI 10 MARS À 20H30

Cité de la musique - Romans-sur-Isère

Concert exceptionnel de Miossec, en petite formation, pour la présentation de ses nou-



@Christophe Acker

velles chansons que l'on retrouvera sur son 10^e album prévu au printemps.

Tarifs : 14€ / 18€ - Organisé par La SMAC - La Cordonnerie
+ d'infos : www.citemusique-romans.com

Histoire et patrimoine

SAMEDI 12 MARS À 14H30

Rdv devant la mairie de Châteauneuf-sur-Isère
Les maisons troglodytiques de Châteauneuf-sur-Isère : un site unique et remarquable. La facilité de creusement des grottes, la proximité d'une source et de la rivière, l'extraction de la pierre..., ont favorisé la vie à toutes les époques dans cette colline de molasse qui deviendra un vrai quartier troglodytique.

Visite organisée par Ville d'art et d'histoire
+ d'infos : www.artethistoire.valenceromansagglo.fr

Création inter-arts

MARDI 15 MARS À 20H

Auditorium - Cité de la musique - Romans-sur-Isère

Le garçon à la menotte - Création mêlant musique, danse, théâtre et projections. Réalisée avec Françoise et Gérard Maimone, Cécile Delabroy, Marie-Hortense Lacroix et des élèves du Conservatoire, d'après une nouvelle de Dostoïevsky.

+ d'infos : www.citemusique-romans.com

Le printemps du numérique

DU 21 MARS AU 9 AVRIL

Médiathèques de l'Agglo

Pour la seconde année consécutive, les médiathèques de l'Agglo vous invitent à plonger au

cœur des cultures digitales et à découvrir l'univers de la création et des arts numériques. Petits et grands pourront réaliser des expériences sur le thème de l'image et du son : réalité augmentée, VJing, lightpainting, montages vidéo et bruitages, fabrication d'hologrammes...

Demos, ateliers gratuits et ouverts à tous.
+ d'infos : mediatheques.valenceromansagglo.fr

Danse

JEUDI 31 MARS À 20H

La Comédie de Valence

Dancing Grandmothers de Eun-Me Ahn. Ce spectacle mêle dans un tourbillon d'énergie passé et présent, folklore et techno, douceur des campagnes et vertige des métropoles pour au final nous inviter au partage, sur un plateau transformé en dance-floor géant.

Dans le cadre du festival Danse au fil d'avril
+ d'infos : www.comedievalence.com

Consultez l'intégralité des programmes du Conservatoire sur : www.citemusique-romans.com
conservatoire.valenceagglo.fr
et des médiathèques sur : mediatheques.valenceromansagglo.fr

Et en bref... ➔

L'agenda en bref

JUSQU'AU 28 FÉVRIER

Centre du Patrimoine Arménien - Valence
Exposition *Bande dessinée et immigrations : un siècle d'histoire(s)*

Entrée libre - Visites guidées les 23/01, 13 et 27/02 à 15h (4€)

MERCREDI 20 JANVIER À 18H30

Le Train-Théâtre - Portes-lès-Valence
Icibalao. Une histoire en chansons qui oscille entre onirisme et réalisme. *Dès 8 ans.*

SAMEDI 23 JANVIER À 10H

Médiathèque Publique Universitaire - Valence

Réseaux sociaux : les nouveaux médias incontournables. Dans le cadre des ateliers « Cultures numériques : les clés pour tout comprendre ».

MARDI 26 JANVIER À 19H15

Auditorium du conservatoire - Valence
Giant Trottinette Orchestra par la Cie Monobass. Variations burlesques pour contrebasse et monocycle. A partir de 5 ans.

Organisé par la médiathèque du Polygone.

JEUDI 28 JANVIER À 18H30

MJC Robert-Martin - Romans-sur-Isère
Jam session

Professeurs du département musiques actuelles.

JEUDI 28 ET VENDREDI 29 JANVIER À 20H

Lux, Scène nationale - Valence
Stereo club, un bal masqué contemporain - Concert et projections 3D avec : Le Magnetic Ensemble + groupe Laps avec 5 musiciens et un vidéaste.

VENDREDI 29 JANVIER À 18H30 ET 20H

Médiathèque de Beaumont-lès-Valence

Soirée pyjama

Contes à partir de 3 ans.

VENDREDI 5 FÉVRIER À 19H30

Cité de la musique - Romans-sur-Isère

Snack - Electro tapas
Electrobass - SpyTz - D3AD

DIMANCHE 7 FÉVRIER À 14H30

RDV devant l'Office de Tourisme

Visite du bourg de Chabeuil, son histoire et son patrimoine, des bords de la Véore à l'église Saint-Andéol.

Organisée par Ville d'art et d'histoire.

MARDI 9 FÉVRIER À 20H

Auditorium - Cité de la musique - Romans-sur-Isère

L'Orchestre à la mode des Lumières

Orchestre symphonique de Romans - Direction Marie-Hortense Lacroix.

MERCREDI 10 FÉVRIER DE 14H À 17H

Médiathèque de Valence-Sud

Venez jouer avec nous à la bibliothèque, jeux de chiffres et de lettres.

Tout public à partir de 6 ans.

VENDREDI 19 FÉVRIER À 18H30

Médiathèque de Portes-lès-Valence

Sur la route de la soie, contes d'Arménie et d'Orient.

À partir de 6 ans.

MARDI 23 FÉVRIER À 18H

Médiathèque Publique et Universitaire - Valence

Conférence *Mémoire de l'accueil des étrangers*. Par Abdellatif Chaouite, psychologue et anthropologue, rédacteur en chef de la revue *Écarts d'identité*. Organisée par le Centre du Patrimoine Arménien, en partenariat avec la MPU. Entrée libre.

MERCREDI 24 FÉVRIER DE 14H À 18H

Médiathèque de Chabeuil

Ateliers jeux de société.

En partenariat avec les jeux du K'Dor. Dans le cadre du mois du jeu. À partir de 3 ans.

JEUDI 25 FÉVRIER DE 15H À 17H

Médiathèque de Fontbarlettes - Valence

Atelier : fabrication d'une carte du ciel.

À partir de 8 ans. Sur inscription. En partenariat avec l'association Les Pléiades.

DU 1^{ER} AU 19 MARS

Médiathèque La Passerelle - Bourg-lès-Valence

Gravure sur bois : l'oiseau à deux becs, une exposition pour découvrir la particularité de la gravure. Autour de l'expo : ateliers d'initiation à la gravure, lectures, contes et rencontre avec l'artiste.

DU 2 AU 22 MARS

Médiathèque Simone-de-Beauvoir - Romans-sur-Isère

Exposition *Vies à vies, pas de préjugés mais la fraternité*. Portraits de migrants et de personnes qui les ont accueillis. Photos d'Abdel'Ali.

Exposition réalisée par l'association Asti - Romans.

MERCREDI 2 MARS À 9H30

Médiathèque de la Chamberlière - Valence

Au fil des histoires. Lectures sur le thème des petites bêtes du jardin.

Pour les tout-petits à partir d'un an.

MARDI 8 MARS À 18H30

Auditorium - Cité de la musique - Romans-sur-Isère

Big Band du Conservatoire Valence-Romans (nouvel ensemble).

Professeurs : P. Foudon, G. Lachenal.

MARDI 8 ET MERCREDI 9 MARS À 20H

La Comédie de Valence, Centre Dramatique National Drôme-Ardèche

Dans la République du bonheur - Théâtre musical - De Martin Crimp - Mise en scène : Elise Vigier et Marcial Di Fonzo Bo.

MERCREDI 9 MARS À 16H

Médiathèque Monnaie - Romans-sur-Isère
Story time, histoires et chansons en anglais.

Pour les enfants jusqu'à 10 ans.

DU 10 AU 18 MARS / 20 ET 21 AVRIL

La Fabrique

Cross ou la fureur de vivre - Théâtre. Création de Julie Rossello - Mise en scène : Lucie Rébéré.

À partir de 9 ans. Programmation La Comédie de Valence.

MERCREDI 16 ET 23 MARS DE 14H À 16H

Médiathèque du Plan - Valence

Histoires à emporter. En deux ateliers, transforme ta boîte à chaussures en une boîte magique à histoires.

Pour les 6-10 ans.

VENDREDI 18 MARS À 20H30

Auditorium - Cité de la musique - Romans-sur-Isère

Barock'n Pop 2.0 - Ballade musicale intemporelle associant baroque, jazz et vidéo. Tous publics.

En partenariat avec le Centre Musical International de St-Donat-sur-l'Herbasse. Billetterie : CMI Saint-Donat, Offices de Tourisme.

SAMEDI 19 MARS À 14H

Auditorium du conservatoire - Valence

Ciné-concert. Retrouvez les ateliers et la classe de composition de musique à l'image, autour d'une sélection de films d'animation. Une séance incontournable du Festival d'un jour !

Entrée libre.

SAMEDI 19 MARS À 20H30

Cité de la musique - Romans-sur-Isère

Arnaud Rebotini / Cabaret contemporain

Concert musiques électroniques

Tarif plein : 12 € / Tarif réduit : 8 €

JEUDI 24 MARS À 20H30

Les Clévos - Étoile-sur-Rhône

Soirée peinture en mouvement - Découvrez une technique d'animation spectaculaire : la peinture animée.

En partenariat avec L'équipée. Entrée libre.

DU 25 MARS AU 23 AVRIL

Lux, Scène nationale - Valence

Smartland, Monolithe et Air machine. Trois installations musicales, visuelles et interactives en attente de dialogue avec le spectateur.

Dans le cadre de la biennale Musiques en scène.

Vernissage jeudi 24 mars à 18h.

SAMEDI 26 MARS À 14H30

RDV place de la mairie - Alixan

Visite du village d'Alixan fondé au Moyen Âge, et découvertes de ses particularités.

Organisée par Ville d'art et d'histoire.

VENDREDI 1^{ER} AVRIL À 20H30

Cité de la musique - Romans-sur-Isère

The stadium tour : la revanche du rock'n'roll ! par The Wackids.

Concert rock à partir de 6 ans - Co-production Théâtre de la Courte Echelle et SMAC - La Cordonnerie.

Un champion sur glace

A 14 ans, Lorenzo Ivaldi vient de remporter le titre de champion de France¹ de patinage artistique. Une première pour le club Valence patinage artistique qui a ses quartiers à la patinoire de Valence, un équipement de l'Agglo². Doué, souriant, humble, expressif... Ses entraîneurs ne manquent pas d'éloges le concernant. Rencontre avec ce champion en herbe qui, chaque jour, choisi la glace pour exprimer son talent.

.....

Pourquoi le patinage artistique ?

C'est un peu le hasard... Mes parents n'ont jamais patiné. Ils m'ont fait essayer différents sports comme le judo, le cirque ou la danse, mais rien qui me corresponde. Et puis quand j'étais au CM2, nous avons fait des sorties à la patinoire, et ça m'a tout de suite plu. Aujourd'hui, ça fait six ans que je pratique le patinage artistique et ça me plaît toujours autant.



Avec de belles réussites en compétitions...

Oui, j'ai obtenu le titre de champion de France la saison dernière. J'étais super content ! Mais cette année, je change de catégorie et là ce sera beaucoup plus compliqué pour moi. Je rencontrerai des patineurs plus âgés et il va falloir que je progresse, surtout en sauts. Il faudra que j'arrive à maîtriser tous les doubles !

Justement, quels sont tes points forts sur la glace ?

... Je ne sais pas vraiment... J'aime bien la musique, la chorégraphie.
[Ses entraîneurs Amandine Culiéras et



Lorenzo Ivaldi s'entraîne jusqu'à douze heures par semaine

Ludovic Roux intervient] : Lorenzo a de grandes facilités, surtout concernant les pirouettes qui nécessitent de la souplesse. Il a des qualités athlétiques indéniables. Et puis, c'est un showman, il sait jouer avec le public, donner du rythme. C'est un garçon timide mais très expressif dans son programme.

Et l'école dans tout ça ?

C'est un peu compliqué au niveau de l'organisation. Je suis en 3^e au collège Jean-Zay à Valence, en classe à horaires aménagés et je m'entraîne deux à trois heures par jour. C'est pratique parce

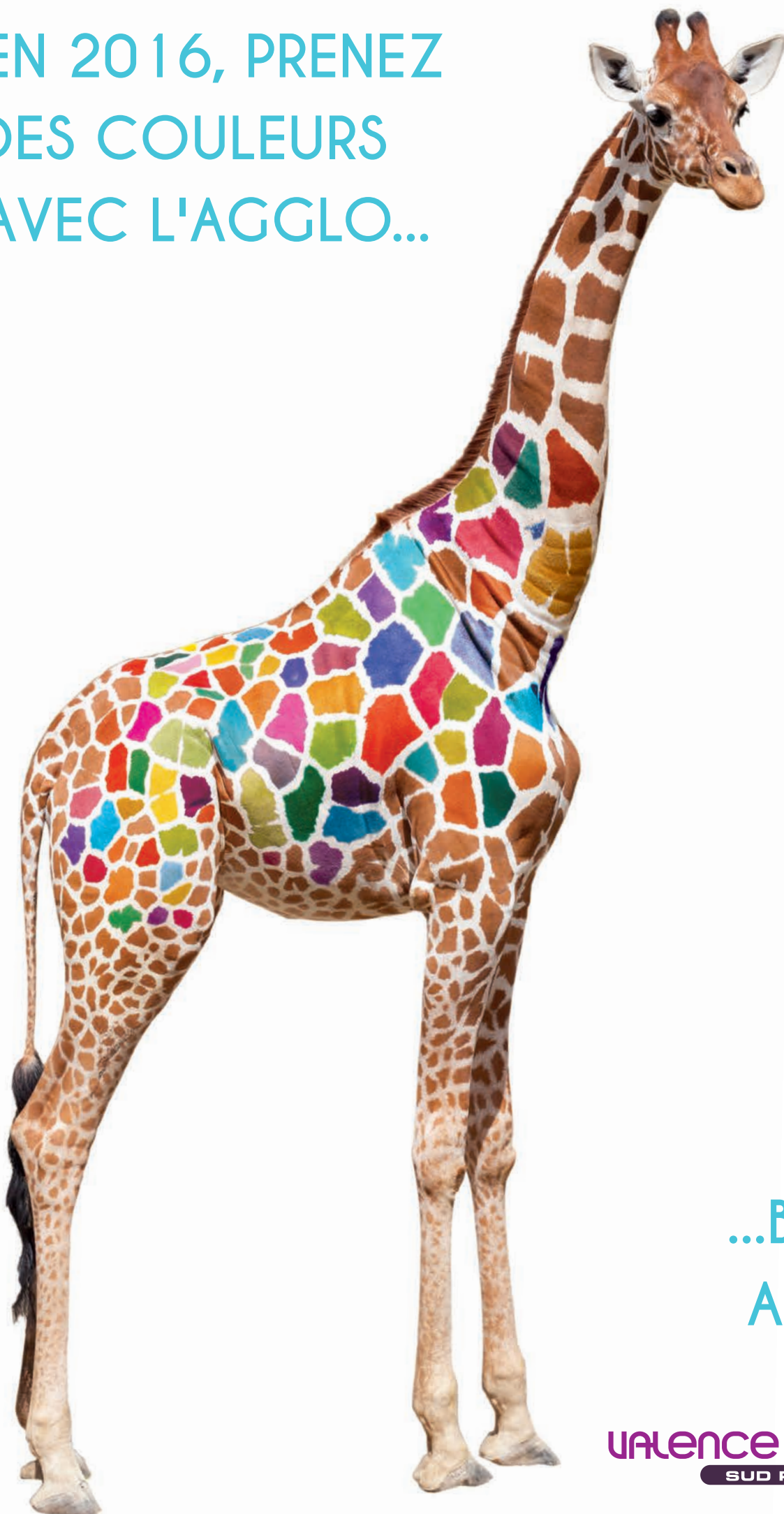
que la patinoire est juste en face du collège. Je suis habitué et pour le moment je m'en sors !

Plus tard, tu t'imagines faire carrière dans le patinage artistique ?

*Tant que ça me plaît, je continue. Je voudrais progresser encore. J'aime bien la compétition, l'idée de me battre pour gagner. Mais plus tard, je m'imagine plutôt dans un métier en lien avec le commerce. Je ne sais pas encore...
Je vais déjà essayer d'entrer en seconde ES et puis ensuite, on verra bien !*

¹ Dans la catégorie Minimes, nationale 2 / ² La patinoire, équipement de la Communauté d'agglomération, accueille chaque jour les clubs de patinage, de hockey et de curling.

EN 2016, PRENEZ
DES COULEURS
AVEC L'AGGLO...



...BONNE
ANNÉE !

VALENCE ROMANS
SUD RHÔNE-ALPES