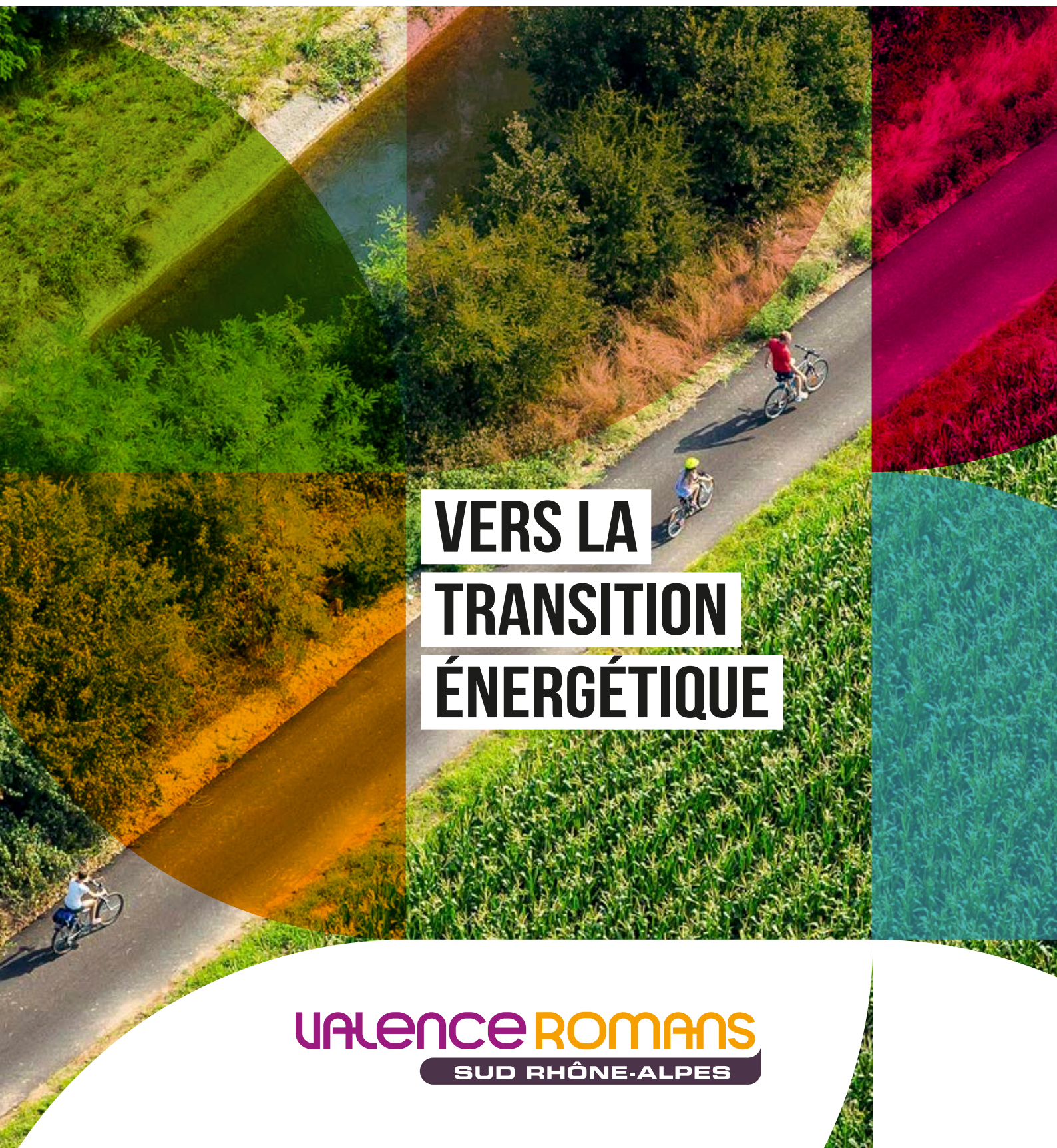


L'AGGLO LE MAG

LE MAGAZINE DE LA COMMUNAUTÉ D'AGGLOMÉRATION VALENCE ROMANS SUD RHÔNE-ALPES



**VERS LA
TRANSITION
ÉNERGÉTIQUE**



EN IMAGES

- 1 L'équipe de France de patinage en visite à la patinoire le dimanche 26 avril 2015.
- 2 Le marché des emplois temporaires & des emplois d'été, organisé le 21 avril dernier au Parc des expositions de Valence, a enregistré plus de 1 600 visiteurs pour plus de 2 100 offres d'emplois proposées.
- 3 TeamTO, pour son premier long métrage *Gus Petit oiseau, grand voyage*, remporte le « Cartoon Tribute du Producteur européen de l'année » lors du Cartoon Movie 2015 à Lyon (750 participants de 34 pays, 15 000 spectateurs).
- 4 13 800 scolaires ont appris à nager à Diabolo pendant l'année scolaire 2014-2015.
- 5 La Cité de la musique à Romans, doublement primée : « Construction bois Rhône-Alpes - Prix coup de cœur des internautes », lors du salon Eurobois à Lyon en mars 2015 / « Prix Bâtiment culturel » lors de la biennale de l'habitat de Grenoble en avril 2015.
- 6 Visite de fin de chantier de la première maison réhabilitée dans le cadre du Dispositif Opérationnel de Rénovation Énergétique des Maisons Individuelles (DORÉMI), le vendredi 20 février 2015.



© Jean Delmarcy

Depuis le 25 septembre dernier, date à laquelle le périmètre de notre grande Agglo a été définitivement entériné, les 110 élus communautaires de Valence Romans Sud Rhône-Alpes ne ménagent pas leurs efforts pour atteindre le triple objectif que nous nous sommes assigné. Le premier est d'élaborer un « projet de territoire » pertinent qui fixe les compétences exercées par notre Communauté d'agglomération. Le deuxième est de l'adosser à un « pacte budgétaire et fiscal » qui permette de dépenser utilement chaque euro d'argent public, dans un contexte budgétaire contraint, et sans mettre en péril l'équilibre (fragile) de nos finances publiques. Le troisième, enfin, est de mettre en œuvre une organisation la plus efficace possible, dans ce contexte neuf, pour exercer au mieux nos missions de service public.

Au terme d'un travail de longue haleine, mené en étroite concertation avec l'ensemble des élus et des acteurs locaux intéressés par ces politiques publiques, l'Agglo sera en ordre de marche. Dans quelques semaines, nous disposerons d'un « projet de territoire » équilibré et clair, réaliste mais ambitieux. Nous vous en présenterons le contenu détaillé dès la prochaine rentrée.

L'Agglo est en mouvement. La transition énergétique aussi. Vous découvrirez le sens et la nature des actions, souvent innovantes, que nous réalisons au service de cette grande cause, qui nous engage collectivement, dans le dossier central de ce magazine. Ainsi que toute une série d'informations sur les initiatives que notre Communauté d'agglomération conduit, soit directement soit en partenariat, au service de nos communes et de tous leurs habitants, y compris dans les domaines de la culture ou du sport. Avec, en point d'orgue, le Tour de France qui arrive le 19 juillet prochain à Valence et repart le lendemain de Bourg-de-Péage, événement d'envergure internationale auquel nous vous invitons à participer très nombreux !

Je vous souhaite une agréable lecture du numéro 2 de « L'Agglo, le Mag » et un très bel été.

Nicolas DARAGON
Président de la Communauté d'agglomération
Valence Romans Sud Rhône-Alpes
Maire de Valence

SOMMAIRE

- P.04 / DOSSIER / Transition énergétique : innover pour demain**
- P.08 / ACTUALITÉS / Le budget 2015 décrypté**
- P.11 / EN COULISSE / Cap sur la jeunesse**
- P.12 / ZOOM SUR / Un été pétillant à Diabolo !**
- P.13 / ENTREPRENDRE / Avec CST, Cruzet innove toujours à Valence !**
- P.14 / AU CŒUR DES COMMUNES / Upie, on dirait le Sud...**
- P.16 / AGENDA / Juin - Juillet - Août**
- P.19 / L'INTERVIEW / Des vitrines en jaune ! - François-Xavier Dauphin**

Directeur de la publication : Christophe Wojcik
 Rédaction : service communication - Nadège Ollivier / Herveline Réhault / Anthony Sabourin / Hélène Serret / Stéphanie Zucchiatti
 Photos : Valence Romans Sud Rhône-Alpes, sauf mentions contraires (photo de couverture : Juan Robert)
 Maquette et PAO : Gabrielle Grimaldi
 Impression : Horizon communication - Valence
 Tirage : 110 000 exemplaires
 Numéro ISSN : 2417-6532
 Distribution : Adrexo
 Dépôt légal à parution



TRANSITION ÉNERGÉTIQUE

DOSSIER

Le changement climatique est l'une des principales préoccupations de ces dernières années et il est amené à devenir l'un des enjeux majeurs de la décennie à venir. Si la problématique est mondiale, les réponses sont nécessairement globales mais aussi locales. Les collectivités territoriales sont donc en première ligne pour apporter des solutions concrètes. C'est pour cette raison que Valence Romans Sud Rhône-Alpes s'engage dans une démarche active pour accompagner le territoire dans la transition énergétique. Les élus communautaires se mobilisent pour que, demain, l'aménagement du territoire soit plus respectueux de notre environnement et de notre santé. Présentation d'une politique ambitieuse et innovante aux multiples facettes...

**SANTÉ
AIR
ÉNERGIE
CLIMAT
ENVIRONNEMENT**

: INNOVER POUR DEMAIN

Valence Romans Sud Rhône-Alpes s'engage dans un Plan Climat Air Energie Territorial (PCAET) qui prend la forme d'un programme d'actions opérationnel. Pour 2015, l'Agglo investit 6 300 000 euros et consacre un budget de 250 000 euros pour conduire une étude stratégique et développer des projets liés à cette thématique.

UNE COLLECTIVITÉ EXEMPLAIRE

En cours d'élaboration, ce Plan Climat Air Energie Territorial sera l'une des principales réponses locales aux problématiques liées au changement climatique, à la transition énergétique et à l'amélioration de la qualité de l'air. La Communauté d'agglomération intervient pour cela à plusieurs niveaux. Elle met en œuvre ses politiques territoriales : urbanisme et habitat, transports et déplacements, agriculture et industrie, ressources en eau et gestion des milieux aquatiques, santé et environnement, biodiversité, etc. Elle mobilise les acteurs locaux : des industriels aux collectivités en passant par les particuliers. Enfin, en tant que collectivité, elle tend vers l'exemplarité dans son fonctionnement interne, en réduisant notamment les consommations d'énergie de ses bâtiments et en optimisant les déplacements de ses agents : covoiturage, mise à disposition de véhicules propres, de vélos et d'abonnements de transport en commun, etc. L'Agglo met également l'accent sur le tri des déchets de ses services.

LABEL « TERRITOIRE À ÉNERGIE POSITIVE »

A l'heure où le projet de loi sur la transition énergétique pour la Croissance verte est toujours en discussion, certains territoires français comme Valence Romans Sud Rhône-Alpes ont pris les

devants en s'engageant résolument sur la voie de l'efficacité énergétique, des économies d'énergie, des énergies renouvelables et nouvelles. Récompensée par le ministère du Développement Durable et de l'Energie, l'Agglo a reçu en février dernier le label « Territoires à énergie positive pour la croissance verte ». Ce label renforce la mobilisation de la Communauté d'agglomération qui poursuit son action.

Lionel Brard, conseiller délégué à la transition énergétique au sein de l'Agglo, rappelle : « Notre objectif, d'ici 2030, est de réduire de 25% les consommations d'énergie du territoire et de près de 30% les émissions de gaz à effet de serre. L'ambition de la collectivité est ensuite

de diviser par deux les consommations d'énergie tout en développant fortement la production des énergies nouvelles et renouvelables ainsi que les systèmes de stockage de l'énergie. » Le label vient également renforcer le volet énergie du Plan Climat Air Energie Territorial et permet à la collectivité de bénéficier de fonds européens gérés par la Région Rhône-Alpes et l'ADEME* ainsi que d'une aide financière de l'Etat. Plus de 600 000 euros de subventions seront alloués pour les trois années à venir.

En 2015, Valence Romans Sud Rhône-Alpes déploie un programme d'actions qui s'articule avec les politiques d'aménagement local.

RÉNOVATION ÉNERGÉTIQUE : UNE PLATFORME UNIQUE POUR TOUS

La Communauté d'agglomération a mis en place une plateforme numérique dédiée à la rénovation et aux énergies renouvelables. Installé au sein de l'ADIL*, ce guichet unique a pour fonction d'informer, de conseiller, d'accompagner et de mettre en relation l'ensemble des acteurs du secteur (propriétaires, services sociaux, professionnels qualifiés, collectivités, organismes de conseil en économie d'énergie...).

En complément, un site Internet, en construction, permettra de simplifier le parcours de rénovation énergétique grâce à une information générale (demandes de subventions, autorisations d'urbanisme, etc.), à la gestion numérique des dossiers et au suivi des travaux. Dans un délai de deux ans, les acteurs du secteur pourront être accueillis dans deux lieux situés à Valence et à Romans.

A long terme, l'objectif est de multiplier les rénovations à haute performance énergétique et de limiter les consommations d'énergie tout en améliorant le confort des habitants et en réduisant leur facture de chauffage.

+ d'infos : ADIL - 04 75 79 04 13

** Association Départementale d'Information sur le Logement*



Rénovation énergétique d'une maison individuelle (consommations énergétiques divisées par cinq)

HABITAT : ACCOMPAGNER LES PARTICULIERS

Afin de diminuer les consommations d'énergie, la collectivité accompagne les particuliers et les professionnels dans la rénovation énergétique du bâti et la construction neuve durable. Elle a notamment lancé une plateforme dédiée à la rénovation et aux énergies renouvelables (voir encadré p. 5).

DÉVELOPPER LE SOLAIRE THERMIQUE

En matière d'énergies renouvelables, le solaire, l'éolien (voir encadré ci-contre), la méthanisation et la géothermie profonde représentent un réel potentiel pour le territoire. Si l'énergie solaire peut être transformée en électricité (cellules photovoltaïques), elle peut aussi être utilisée comme chaleur : on parle alors de solaire thermique.

En 2015, l'Agglo innove et lance un plan « chaleur solaire » afin de développer les usages thermiques de l'énergie solaire. Première étape : la signature en mai d'une charte de qualité et d'engagement entre la collectivité et les professionnels de la filière**. « *Localement, précise Lionel Brard, les enjeux du solaire thermique sont de taille puisqu'ils devraient permettre de juguler l'augmentation des charges énergétiques des ménages, des entreprises et des collectivités. La précarité énergétique devrait également s'en trouver réduite et l'économie locale dynamisée par la structuration de la filière sur le territoire.* »

Longtemps éclipsée par le photovoltaïque, cette énergie renouvelable représente aujourd'hui un réel enjeu local si l'on considère que 35 à 40% de l'énergie consommée sur notre territoire servent à produire de la chaleur. Compte tenu de l'ensoleillement dont bénéficie la Drôme, une installation efficace permet de couvrir 75% des besoins de chaleur des

DEUX PARCS ÉOLIENS POUR 2017

Le projet d'implantation de fermes éoliennes lancé en 2005 à Montmiral et à Montrigaud se poursuit. Initié par la Communauté d'agglomération en partenariat avec la Compagnie du vent (investissement public-privé), ce projet prévoit d'installer sur les deux parcs vingt éoliennes de 2 mégawatts chacune : 12 sur Montrigaud et 8 sur Montmiral.

La production minimale attendue des deux sites est de 93 gigawatts-heures et couvre la consommation électrique domestique moyenne (chauffage et eau chaude compris) d'environ 42 000 personnes.

L'ouverture du chantier est prévue en 2016 pour une mise en service des parcs courant 2017.

Un appel à l'investissement citoyen sera lancé selon des modalités à définir dans les prochains mois. Celui-ci fera l'objet d'une communication spécifique.



© La Compagnie du Vent / Valéry Jonchère

bâtiments pour le chauffage, l'eau chaude sanitaire, les piscines, etc.

Autre objectif de la collectivité : le développement des énergies de récupération afin de valoriser la chaleur et le biogaz générés par la décomposition des déchets de l'agriculture ou produits lors du traitement des eaux usées.

L'HYDROGÈNE, UNE ÉNERGIE NOUVELLE EN DEVENIR

Autre objectif de l'Agglo : développer localement les énergies nouvelles et trouver des solutions pour les stocker. Pour des raisons économiques et écologiques, l'hydrogène devrait s'imposer dans les années à venir.

« *Il faut savoir, précise Lionel Brard, que la région Rhône-Alpes regroupe 80% des acteurs industriels de la filière hydrogène dont plusieurs sont implantés sur la Communauté d'agglomération. Nous avons donc initié un projet de développement de la filière sur le territoire, en partenariat avec ces acteurs et le pôle de compétitivité TENERDIS.* »

Les applications de l'hydrogène sont multiples : stockage de l'électricité générée par les énergies renouvelables (éolien, photovoltaïque) ; développement des véhicules à hydrogène pour les particuliers et les flottes de véhicules des collectivités et des entreprises ou encore alimentation en électricité des sites isolés et des appareils mobiles.

L'exploitation de cette énergie nouvelle nécessitera la mise en place de filières industrielles structurées. Des recherches sont en cours pour trouver des solutions afin de produire l'hydrogène sans émettre de gaz à effet de serre et stocker cette énergie.

AMÉLIORER LA QUALITÉ DE L'AIR

Le quatrième enjeu, notamment en matière de santé publique, est l'amélioration de la qualité de l'air.



VERS DES DÉPLACEMENTS ÉCONOMES EN ÉNERGIE

Le syndicat mixte Valence Romans Déplacements (VRD)* travaille, en concertation avec l'ensemble des acteurs du territoire, à l'élaboration d'un Plan de Déplacements Urbains (PDU). L'enjeu est de répondre aux besoins de mobilité de l'ensemble de la population, tout en respectant un équilibre durable avec l'environnement.

Le PDU, élaboré pour les dix prochaines années, définit une stratégie globale prenant en compte l'ensemble des modes de déplacements : à pied, à vélo, en voiture, en transports en commun... Au-delà d'une liste d'actions, ce document vise à faire évoluer les comportements individuels en participant pleinement à l'aménagement du territoire.

Concrètement, ce Plan de Déplacements Urbains sera prochainement soumis à enquête publique avant d'être définitivement validé en comité syndical en fin d'année. Mise en œuvre des premières actions en 2016...

www.valenceromansdeplacements.fr

* Au regard du large territoire bénéficiant du service, les transports sont gérés par VRD, syndicat dont est membre Valence Romans Sud Rhône-Alpes.



Réduire les émissions de polluants atmosphériques, notamment des particules fines, est donc une des priorités de l'Agglo. Cela passe, par exemple, par l'optimisation des déplacements et le développement de la mobilité douce et de la mobilité bas-carbone (transports collectifs, covoiturage, transport de marchandises sobre...). La collectivité, au travers de Valence Romans Déplacements, travaille ainsi à la mise en place d'un Plan de Déplacements Urbains (voir encadré ci-dessus).

De la mise en œuvre des politiques territoriales au développement de filières innovantes, les élus communautaires s'engagent dès aujourd'hui pour le territoire de demain. Objectifs : simplifier le quotidien des habitants, améliorer leur cadre de vie et favoriser l'emploi. ■

CHIFFRES CLÉS

450 000 000 € = FACTURE ÉNERGÉTIQUE ANNUELLE ESTIMÉE SUR LE TERRITOIRE DE LA COMMUNAUTÉ D'AGGLOMÉRATION.

75 000 € = MONTANT RESTANT À LA CHARGE DE LA COLLECTIVITÉ, APRÈS DÉDUCTION DES SUBVENTIONS, POUR LES ACTIONS MISES EN PLACE EN 2015 SUR LES QUESTIONS D'ÉNERGIE.

6 300 000 € = MONTANT DES INVESTISSEMENTS PROGRAMMÉS EN 2015 DANS LE CADRE DU PLAN CLIMAT AIR ÉNERGIE TERRITORIAL.

600 000 € = TOTAL DES SUBVENTIONS GÉNÉRÉES PAR L'OBTENTION DU LABEL TERRITOIRE À ÉNERGIE POSITIVE POUR LA CROISSANCE VERTE.

48 000 KILOWATTS = PUISSANCE CUMULÉE DES DEUX PARCS ÉOLIENS DE MONTMIRAL ET MONTRIGAUD (CONSTRUCTION PRÉVUE EN 2016-2017)

* ADEME : Agence de Développement de l'Environnement et de la Maîtrise de l'Énergie.

** La liste des signataires de la charte est disponible sur www.valenceromansagglo.fr ou sur simple demande au 04 75 70 68 94.

LE BUDGET 2015 DÉCRYPTÉ

Voté le 9 avril dernier en conseil communautaire, le budget 2015 se veut responsable et ambitieux sans pour autant augmenter la pression fiscale. Même si la Communauté d'agglomération conserve des finances saines et une capacité d'investissement relativement importante, elle doit composer, cette année, avec une baisse des dotations de l'État. Aujourd'hui, l'enjeu est de réussir à rationaliser les dépenses tout en garantissant un niveau de services de qualité. Marie-Hélène Thoraval, vice-présidente en charge des Finances et maire de Romans-sur-Isère nous en présente les grandes lignes.



Marie-Hélène Thoraval
1^{ère} vice-présidente en charge des Finances et maire de Romans-sur-Isère

Quelles sont les incidences de la baisse des dotations de l'État aux collectivités ?

La baisse significative des dotations de l'État engendre une perte de recettes de 3,5 millions d'euros pour notre collectivité soit une baisse de 6,6% pour notre

fonctionnement. Afin de conserver une qualité de services et de ne pas pénaliser les habitants, les élus communautaires ont validé le déploiement d'un plan d'économie visant à rationaliser et optimiser les dépenses de la Communauté d'agglomération.

Quelles sont les mesures prises par la collectivité pour réaliser des économies ?

Nous nous engageons, par exemple, à geler les dépenses de frais généraux et à poursuivre la mutualisation des équipes et des matériels avec les communes membres... Aujourd'hui, nous nous devons d'inventer de nouvelles manières de penser nos actions pour les mener à bien, tout en ne pesant pas sur la fiscalité des ménages et des entreprises.

Des augmentations sur la fiscalité, les tarifs et redevances sont-elles envisagées ?

En 2015, la Communauté d'agglomération

n'augmentera pas les taux de la fiscalité. Quelques évolutions de tarifs et de redevances sont cependant à prévoir pour l'accès aux différents services et équipements de l'Agglo. Elles seront limitées à la nécessaire harmonisation des prix à l'échelle du territoire et à certaines obligations contractuelles. Les taux de la Taxe d'Enlèvement des Ordures Ménagères (TEOM) ont été modifiés, avec une évolution plus ou moins importante selon les communes. Deux explications à cette hausse : le coût de traitement des déchets revu à la hausse de 10% par le Sytrad et l'harmonisation progressive et réglementaire des dix différents taux existants sur nos 51 communes pour tendre vers un taux moyen unique.

Les actions communautaires prioritaires pour 2015 vont-elles évoluer en cours d'année ?

Après neuf mois de concertation avec les élus des communes, nous sommes en train de finaliser le projet de territoire. Chacun a pu s'exprimer sur les politiques publiques souhaitées pour l'agglomération de demain : aménagement du cadre de vie, équipements culturels et sportifs, services au public... Aujourd'hui, au vu des analyses budgétaires, nous devons affiner ce projet, faire des choix et ainsi cibler les actions à mener en priorité. Dès cet automne, nous serons en mesure de présenter aux habitants le « projet de territoire de Valence Romans Sud Rhône-Alpes » dont ils seront les premiers bénéficiaires. ■

Investissement : 26 millions d'euros

La Communauté d'agglomération met l'accent sur les programmes visant à améliorer la dynamique économique, environnementale et culturelle du territoire. Ces investissements sont aussi l'occasion de soutenir l'activité des entreprises du BTP, pourvoyeuses d'emplois. En 2015, l'Agglo investit entre autres pour :

- l'extension de La Cartoucherie à Bourg-lès-Valence accueillant plus d'une centaine d'emplois ;
- les travaux sur les zones d'activités favorisant l'implantation de nouvelles entreprises ;
- le projet éolien sur Montrigaud et Montmiral avec 6 millions d'euros injectés pour des premières recettes dès 2017 ;
- les travaux sur les équipements culturels rendus nécessaires pour disposer d'une offre culturelle de qualité accessible (Centre du Patrimoine Arménien, Conservatoire, réseaux des médiathèques, École Supérieure d'Art et Design Grenoble-Valence...).

Fonctionnement :

Chiffres clés* :

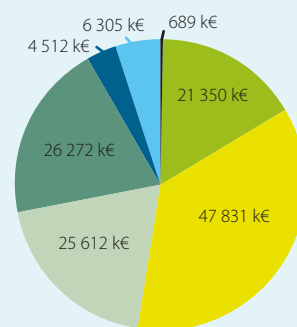
132 M€ de fonctionnement

46 M€ reversés aux communes et **8** M€ à l'État et à Rovaltain

-3,5 M€ de pertes de recettes liées à la diminution des dotations de l'État et de la fiscalité, par rapport à 2014

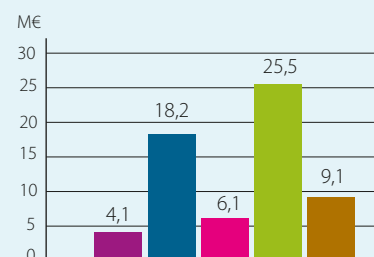
53 M€ pour mener à bien les actions communautaires (hors gestion des déchets)

Recettes : 132 571 000 €



- Taxe d'Enlèvement des Ordures Ménagères (TEOM) et taxe de séjour
- Fiscalité des entreprises
- Fiscalité des ménages
- Dotations de l'État
- Produits des services
- Dotations, subventions
- Autres recettes

Dépenses des services par compétence*



- Economie (hors ZA - bâtiments)
- Culture et Sport
- Vie sociale
- Déchets
- Territoire et développement durable

* exprimés en millions d'euros

13 > 20 JUIN : PORTES OUVERTES DU CONSERVATOIRE

Chaque année, ce sont plus de 1 600 élèves de tous âges qui se forment en musique et danse au Conservatoire à Rayonnement Départemental (CRD) de Valence Romans Sud Rhône-Alpes. Le Conservatoire de l'Agglo bénéficie de deux sites aux équipements de qualité : La Maison de la Musique et de la Danse à Valence et La Cité de la musique à Romans.

Les équipes pédagogiques forment et accompagnent les enfants et adolescents à la musique et à la danse dès 5 ans, notamment grâce aux cursus en Classes à Horaires Aménagés Musique ou Danse (CHAM / CHAD). Pour le public « adultes », le Conservatoire est aussi l'opportunité de découvrir ou de suivre une pratique musicale.

Que vous soyez attirés par la musique classique, les musiques actuelles, la danse classique ou contemporaine, le chant ou un instrument précis, venez découvrir les sites, les enseignements et rencontrer les équipes lors des journées portes ouvertes du samedi 13 au samedi 20 juin 2015.



JOURNÉES PORTES OUVERTES

Samedi 13 juin 2015 de 10h à 17h
site de Valence
Maison de la Musique et de la Danse
Concerts d'élèves, essais d'instruments, informations,
en présence des professeurs et du personnel du CRD et de JAV.

Du lundi 15 au samedi 20 juin 2015
site de Romans
Cité de la musique
Cours musique et danse ouverts au public
et présence des professeurs et du personnel
pour renseignements.

www.valenceromansagglo.fr

**Conservatoire à Rayonnement
Départemental - Site de Valence
Maison de la Musique et de la Danse**
32 av. Georges Clémenceau / 26000 Valence
Tél : 04 75 78 50 80
conservatoire-valence@valenceromansagglo.fr

**Conservatoire à Rayonnement
Départemental - Site de Romans
Cité de la musique**
3 quai Sainte Claire / 26100 Romans-sur-Isère
Tél : 04 75 02 26 42
conservatoire-romans@valenceromansagglo.fr



LES PORTEURS DE PROJETS ACCOMPAGNÉS

L'association « Les entrepreneuriales » vient de lancer, en partenariat avec la Communauté d'agglomération, un « incubateur d'entreprises » appelé Généo. Concrètement, il s'agit d'un accompagnement et d'un coaching personnalisé et collectif pour les porteurs de projets de création d'entreprises innovantes.

Le principe est d'offrir, au Technosite à Valence, une prestation de conseils par le biais d'une équipe de spécialistes (juridique, marketing, technique, représentants des collectivités territoriales et chambres consulaires, réseau de chefs d'entreprises) afin de vérifier la faisabilité du projet et de faciliter la recherche de partenaires et de financements.

Les dossiers, retenus dans le cadre d'un appel à idées innovantes, sont accompagnés pendant une période de trois mois renouvelable.

+ d'infos : dromeardeche@les-entrepreneuriales.fr

LA CARTOUCHERIE : LE PÔLE IMAGE S'AGRANDIT !

Les travaux d'extension de La Cartoucherie, pôle d'excellence autour de l'image animée situé à Bourg-lès-Valence, s'achèvent. Réalisés dans des bâtiments jouxtant la partie centrale, ce sont près de 2 500m² supplémentaires qui ont été aménagés dans cet équipement appartenant à la Communauté d'agglomération. Ils accueilleront dès cet été trois nouvelles entreprises : SVD, Imag Production et Kiméria. Par ailleurs, TeamTO, déjà installée dans le bâtiment principal de la Cartoucherie, déménagera dans cette aile et disposera ainsi de locaux plus grands.



MASTERS DE PÉTANQUE À ROMANS

La 17^e édition des Masters de pétanque se déroulera du 15 au 17 juillet à Romans-sur-Isère. Cet événement, soutenu par la Communauté d'agglomération, se tiendra sur la place Jean-Jaurès, devant les caméras de télévision. Au programme : les Masters jeunes, le tournoi Gentleman et surtout la phase finale des Masters (le 17 juillet). Près de 5 000 personnes sont attendues pour ce rendez-vous international organisé pour la première fois sur le territoire.

+ d'infos : www.ville-romans.fr / Entrée gratuite, ouverte à tous.



LUTTER CONTRE L'AMBROISIE, C'EST MAINTENANT !

La région Rhône-Alpes et particulièrement les zones autour de Romans et Valence sont les plus touchées de France par l'ambrosie. Le pollen allergène se répand dans l'air d'août à octobre, avec un pic maximum en septembre. Les symptômes sont semblables à celui du rhume des foins : rhinites, conjonctivites, laryngites, asthme, urticaire ou eczéma. Pour interrompre le cycle de reproduction de la plante et éviter la dispersion des graines dans l'air, **le public peut agir dès le printemps** en prévenant la pousse des plants, et au plus tard, en juin-juillet avant la floraison.

L'ambrosie pousse principalement dans les zones où la terre est nue, par exemple, après la réalisation de travaux. On peut agir sur ces zones sensibles en favorisant l'installation d'autres végétaux, rampants ou couvre-sol, et en paillant les sols. Si les plants sont déjà sortis de terre, il ne faudra pas hésiter à les **éliminer mais sans utiliser de pesticide** : arrachage, fauchage, broyage, tonte ou désherbage thermique.

Cette année encore, le public peut participer activement à la lutte en signalant les plants grâce à la plateforme interactive « Signalement ambrosie », en lien avec les référents Ambrosie de la Communauté d'agglomération et des communes :

- un site internet : www.signalement-ambrosie.fr
- une **application mobile**, téléchargeable gratuitement sur ce site
- une adresse électronique : contact@signalement-ambrosie.fr
- ou un numéro de téléphone : **0 972 376 888**.



EN CHIFFRES

27 communes de l'Agglo engagées dans un plan de désherbage communal « Zéro pesticide ».

5^e édition des Trophées de l'entreprise. Concours ouvert jusqu'au 26 juin. www.tropheesentreprise.fr

3 déchèteries du territoire équipées en bennes Eco-mobilier (tables, commodes, meubles de salle de bain, literie...) : Valence-Portes-lès-Valence, Bourg-de-Péage et Romans-sur-Isère.

10 000 spectateurs et près de 600 professionnels ont participé, en avril dernier à Valence, au 18^e Festival des scénaristes.

31 000 entrées enregistrées à la patinoire, 10 000 scolaires (primaires, collèges, universitaires) reçus pour la saison 2014-2015.

FOURRIÈRE ANIMALIÈRE - STOP AUX ABANDONS

100 000 chiens et chats sont abandonnés chaque année en France, avec un pic pendant l'été. Notre secteur n'échappe malheureusement pas à cette vague. En lien avec la société de Surveillance Protection et Capture d'Animaux (SPCAL), la Communauté d'agglomération gère la fourrière intercommunale située dans l'Espace animalier au quartier de Mauboule à Valence. Si le propriétaire de l'animal n'est pas retrouvé dans les huit jours ouvrés, il est proposé au refuge voisin Saint Roch. L'équipe de l'Association de Sauvegarde et de Protection Animalière (ASPA) prend alors le relais avec l'espoir de lui trouver une nouvelle famille d'accueil.

+ d'infos : La fourrière - quartier Mauboule à Valence est ouverte du lundi au vendredi : 9h-12h et 14h-18h. Téléphone : 04 75 41 44 61 / fourriereanimale@yahoo.fr

TRIATHLON DE VALENCE GRAND PRIX D1 : RENDEZ-VOUS DIMANCHE 14 JUIN SUR LE SITE DE L'ÉPERVIÈRE

Le club Valence Triathlon réitère, comme en 2014, l'expérience du site de l'Épervière pour organiser sa 25^e édition du Triathlon de Valence, le dimanche 14 juin prochain. Au programme : le « Grand prix D1 féminin » débutera à 11h00 et le « Grand prix D1 masculin » à 14h30, les meilleurs athlètes mondiaux s'affronteront sur cette première étape du Grand Prix de Triathlon pour la recherche sur le cancer. Cet événement international est soutenu par la Communauté d'agglomération.

En lever de rideau des épreuves élites, le triathlon « Open Distance XS », ouvert à tous, est organisé dès 9h. Les inscriptions s'effectuent en ligne : triathlondevalence.fr et sur place dans la limite des places disponibles.



25^e
TRIATHLON
de VALENCE

14 JUIN 2015 ÉPREUVES ÉLITE
SITE DE L'ÉPERVIÈRE TRIATHLON OPEN

www.triathlondevalence.fr

En coulisse

CAP SUR LA JEUNESSE !

L'an dernier, plus d'un millier de jeunes de 6 à 17 ans ont bénéficié au moins une fois de l'un des dispositifs proposés par l'Agglo (service Enfance-Jeunesse) sur les secteurs romano-péageois : animations, information, prévention... Un service de 27 agents dont l'activité est particulièrement dense à l'approche de l'été.

Canyoning, air soft, urban parkour, mais aussi bivouacs, sorties découvertes, spectacles... En période estivale, les programmes d'activités « Points Jeunes » et « Anim2prox » s'étoffent considérablement pour répondre aux attentes des 12-17 ans. Si ces deux dispositifs d'animation de proximité sont différents, chacun proposera, cet été, aux quelque 270 adolescents concernés, des accueils de loisirs spécifiques encadrés par douze animateurs.

Il s'agit également pour l'équipe d'assurer l'ouverture de tout ou partie des huit locaux jeunes du territoire, tout en développant les accompagnements de projets. Ainsi, cet été, un groupe de jeunes mènera à terme son projet de voyage en Espagne, avec l'aide de l'Agglo.

A noter : tout au long de l'année, et de manière accrue l'été, le travail sur le terrain des quatre éducateurs spécialisés du service pour aller à la rencontre des jeunes en rupture âgés de 12 à 25 ans, sur les bassins de Romans et de Bourg-de-Péage.

Une démarche éducative

Pour les plus jeunes (dès 6 ans), un dispositif spécifique, « Cap' sur tes vacances », est proposé qui mobilise entièrement deux agents entre organisation d'activités, planification des séjours, gestion de la logistique (transports) et recrutement des 30 à 35 animateurs saisonniers diplômés...

L'an dernier, plus de 630 enfants entre 6 et 12 ans ont participé à trois ou quatre animations chacun. Avec un taux de fréquentation de l'ordre de 85%, « Cap' sur tes vacances » offre un service apprécié, complémentaire des accueils de loisirs associatifs locaux, financés par la Communauté d'agglomération.

Objectif : amener les enfants, dans une démarche éducative, vers des activités d'ouverture (découverte de la céramique, châteaux, astronomie), à côté des incontournables de l'été : équitation, BMX, pêche et jeux d'eau. « Nous sommes restés sur des modes de fonctionnement qui pré-existaient avant la création de Valence Romans Sud Rhône-Alpes,



Point jeunes d'Alixan - Avril 2015

mais nous développons des passerelles entre chacun de nos dispositifs et travaillons à l'harmonisation de nos pratiques, souligne Dominique Alloncle, responsable du service Enfance-Jeunesse. Aujourd'hui, l'organisation de l'ensemble de ces activités pèse sensiblement sur l'économie locale. Les animations sont en effet majoritairement orientées sur le territoire et nécessitent, pour beaucoup, l'organisation de transports.»

Derniers champs d'action du service : les Points Information Jeunesse. Moins fréquentés en période estivale, l'e-PIJ de Bourg-de-Péage et le PIJ de Valence restent des lieux ressources pour le service. Des stages y sont en effet régulièrement organisés en lien avec les attentes des jeunes (formations aux premiers secours, baby-sitting...) ou faisant appel à l'outil informatique (petits reporters, photofolie). ■

LE SERVICE ENFANCE-JEUNESSE EN BREF

» Des animations de proximité pour les 12-17 ans :

Points Jeunes - secteur de Bourg-de-Péage

Anim'2prox - sur les communes de Châtillon-Saint-Jean, Clérieux, Crépol, Génisieux, Geysans, Granges-lès-Beaumont, Le Chalon, Miribel, Montmiral, Montrigaud, Mours-Saint-Eusèbe, Peyrins, Saint-Bardoux, Saint-Christophe-et-le-Laris, Saint-Laurent-d'Onay, Saint-Michel-sur-Savasse, Saint-Paul-lès-Romans et Triors.

» Des animations pour les 6-17 ans :

Cap' sur tes vacances – secteur de Bourg-de-Péage

» Une unité de prévention spécialisée

» **Un e-PIJ** (rassemblement du Point Information Jeunesse et de l'Espace Public Internet) sur le secteur de Bourg-de-Péage **et un PIJ** sur le secteur de Valence.

+ d'infos : www.valenceromansagglo.fr

Zoom sur

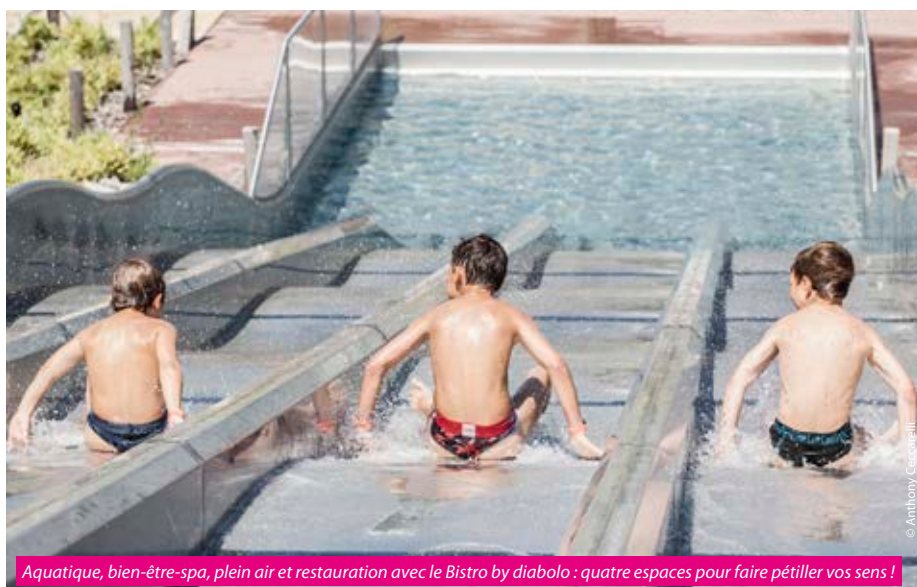
UN ÉTÉ PÉTILLANT À DIABOLO !

DU 5 JUILLET AU 31 AOÛT 2015 - BOURG DE PÉAGE

Avec ses aménagements de qualité, ses bassins en inox, son offre de loisirs aquatiques et bien-être, le complexe aquatique continue à faire des heureux depuis son ouverture en 2012. Place aux loisirs avec, dès le 5 juillet, des animations pour toute la famille !

En intérieur, les deux grands bassins permettent la pratique simultanée d'une multitude d'activités. Côté sport, la programmation se poursuivra cet été avec des stages de natation pour les enfants et les cours aquafitness, aquabiking, et aquafusion réservés aux adultes... Des tournois de waterpolo seront également organisés les après-midis. Côté loisirs, les espaces ludiques avec jets d'eau, bouillonnements et nage à contre-courant permettront à chacun de se rafraîchir tout en s'amusant. Les enfants pourront également batifoler sur une structure aquatique gonflable, flottant sur l'eau du grand bassin, chaque mercredi, vendredi et dimanche après-midi.

En extérieur, les activités de plein-air ne manqueront pas sur les 17 000 m² d'espaces verts aménagés avec jeux d'eau, pentagliss, trampolines et mini-tyrolienne, terrains de foot et de volley sur sable. Tous les après-midis, dès 14h, l'équipe de Diabolo encadrera des animations sportives de beach-volley,



Aquatique, bien-être-spa, plein air et restauration avec le Bistro by diabolo : quatre espaces pour faire pétiller vos sens !

beach-soccer et pour les plus petits, des mini-jeux et ateliers créatifs. Et surtout, les enfants vont adorer la nouveauté 2015 : une structure gonflable à disposition dans les espaces verts du 13 au 26 juillet et du 3 au 16 août. ■

+ d'infos :

Diabolo, complexe aquatique intercommunal / Route d'Alixan D538 - Bourg-de-Péage.
Le bonnet de bain est obligatoire uniquement pour l'accès au bassin sportif.
Tél : 09 71 00 26 00 / www.ca-diabolo.fr
www.facebook.com/ca.diabolo

LES ÉQUIPEMENTS À L'HEURE D'ÉTÉ

MÉDIATHÈQUES

Les 12 médiathèques de l'Agglo fonctionnent en horaires d'été, du 7 juillet au 31 août ; certaines fermeront leurs portes pendant 3 ou 4 semaines. Pour vous assurer des ouvertures ou des horaires, rapprochez-vous directement de l'accueil des équipements ou sur : <http://mediatheques.valenceromansagglo.fr> ■

PATINOIRE, RÉOUVERTURE EN SEPTEMBRE

Située au cœur du complexe sportif du Polygone, la patinoire de Valence Romans Sud Rhône-Alpes est fermée depuis le 20 mai. La période estivale est, en effet, propice à l'entretien de l'équipement. Possibilité de chausser à nouveau les patins fin septembre. ■



CENTRE DU PATRIMOINE ARMÉNIEN (CPA)

Créé en 2005 au cœur du centre historique de Valence, ce lieu d'histoire et de mémoire original aborde l'actualité autour de grandes thématiques : les migrations, la mémoire des conflits, l'histoire des peuples et des cultures... Avec un écho tout particulier cette année, lié à la commémoration du Centenaire du génocide des Arméniens. ■

+ d'infos :

Centre du Patrimoine Arménien / 14 rue Louis Gallet - Valence.
Horaires d'été : jusqu'au 30 septembre, du mardi au dimanche, de 14h30 à 18h30.
Tél : 04 75 80 13 00 / www.patrimoinearmenien.org

AVEC CST, CROUZET INNOVE À VALENCE !

Crouzet est un symbole emblématique de l'économie valentinoise depuis 1921. L'entreprise a traversé les années avec succès, passant d'un atelier en centre ville de Valence à la marque innovante qu'elle est aujourd'hui au sein de Custom Sensors & Technologies (CST). Spécialiste des composants d'automatismes, fort de ses 400 salariés, Crouzet est présent dans le monde entier pour les marchés de l'industrie, de l'aéronautique et du transport.

Depuis 2006, Crouzet est l'une des treize marques de CST, réunies autour d'un *business model* commun : « Être au plus proche des clients. Cette grande proximité permet de s'adapter pleinement à leurs besoins ; un savoir-faire unique pour réaliser du sur-mesure », explique Vincent List, depuis 25 ans chez Crouzet, *Innovation and Adv R&D Manager*. Avec l'innovation comme pilier de l'entreprise et une longue expérience en électronique, électro-mécanique et magnétique, la marque a su affirmer sa compétitivité et conserver une expertise reconnue. Sur le site de CST-Valence, sont implantés les unités de production des marques *Crouzet Switches* et *Crouzet aerospace*, leurs bureaux d'études respectifs ainsi que celui de *Crouzet Automation*.

Airbus, Boeing, Bombardier...

Sur l'unité *Crouzet Switches*, on ne compte plus les dizaines de millions de switches* produits ainsi que les minirupteurs, détecteurs, interrupteurs ou capteurs. Tous sont utilisés dans les appareillages électriques, les équipements ferroviaires ou automobiles, les commandes d'engins agricoles ou de BTP, les vannes et pompes domestiques, industrielles ou nucléaires.

Autre secteur clé pour *Crouzet Aerospace* : l'aéronautique, avec la fabrication de composants pour la protection et la distribution électrique, la détection et l'équipement du cockpit. La marque se situe parmi les leaders du marché mondial des avionneurs et fournit des clients comme *Airbus*, l'américain *Boeing*, le canadien *Bombardier* et le brésilien *Embraer*. La marque équipe depuis toujours les poignées de pilotage des appareils d'*Airbus Helicopters*.

Concernant la branche *Automation*, depuis fin 2014, le nouveau produit phare s'appelle : *em4*. Cette solution innovante permet aux utilisateurs d'intégrer facilement leurs applications et de gérer à distance leurs installations. Sont preneurs les secteurs du traitement de l'eau, du contrôle d'accès et de l'équipement du bâtiment.



De gauche à droite, Sébastien de Peretti, General manager Crouzet Automation, Jean-Marie Vergnes, directeur des opérations, Hélène Bellon, adjointe au maire de Valence, Nicolas Daragon, président de Valence Romans Sud Rhône-Alpes, Claude Maison, vice-président Global operations et Jacques Bonnemayre, vice-président de Valence Romans Sud Rhône-Alpes – Avril 2015.

135 000 € d'aide de l'Agglo

Jacques Bonnemayre, vice-président chargé du Développement économique et de l'emploi précise : « Pour le projet *em4* labellisé dans le cadre du pôle de compétitivité *Minalogic*, la Communauté d'agglomération a apporté une aide financière de 135 000 € sur trois ans. Notre service économique avait d'ailleurs soutenu activement le projet pour obtenir les financements du Fonds Unique Interministériel (FUI). »

À Vincent List de renchérir : « Pour nous, entrepreneurs et développeurs, c'est essentiel d'avoir un interlocuteur du secteur public en local, connecté au terrain et capable de nous mettre en réseau. L'Agglo l'a très bien fait pour le projet *em4* ! »

Une entreprise attachée à Valence

Aujourd'hui, CST souhaite poursuivre le développement de ses technologies sur le secteur. « Nous sommes certes plus petit qu'il y a 30 ans en matière d'effectifs mais l'héritage *Crouzet* à l'origine de *Thalès*, *Sagem*, est toujours présent et on veut conti-

nuer à le faire vivre », précise Vincent List. La proximité avec l'École nationale Supérieure en Systèmes Avancés et Réseaux (ESISAR) est également un atout. Basée rue Barthélémy de Laffemas, elle forme 300 élèves ingénieurs dans le domaine des technologies et services pour l'information et la communication. De quoi assurer la relève de demain pour Crouzet. ■

* Les switches sont des composants électroniques de type commutateurs ou disjoncteurs.

Custom Sensors & Technologies Une entreprise locale et mondiale

- » CST - site de Valence, 2 rue Dr Abel : 400 salariés
- » Effectifs* : 4 400 salariés dans le monde - 61% en Amérique / 33% en Europe / 6% en Asie-Pacifique
- » Répartition des ventes* : 51% en Amérique / 43% en Europe / 6% en Asie-Pacifique
- » Chiffre d'affaires CST* : 590 millions dollars
- » Marchés : aéronautique et défense, transport, énergie et infrastructures, médical et industrie agroalimentaire. * Données 2014

Au cœur des communes

UPIE

ON DIRAIT LE SUD...



VILLAGE PERCHÉ, BÂTISSES EN PIERRE ET RUELLES... SITUÉ À L'EXTRÊME SUD DU TERRITOIRE DE L'AGGLOMÉRATION, UPIE ALLIE CARACTÈRE ET DOUCEUR. SES HABITANTS NE S'Y TROMPENT PAS, LEUR NOMBRE AUGMENTE SENSIBLEMENT D'ANNÉE EN ANNÉE...

La commune doit, pour une grande part, sa renommée au Jardin aux oiseaux. Mais le village présente bien d'autres intérêts. Comme un certain mystère quant à son lointain passé qui ne permet pas d'expliquer l'étymologie du mot Upie. Les vestiges d'un château féodal, l'actuelle chapelle antique Saint-Baudile et l'ancien couvent marquent pourtant le patrimoine du village. Sans oublier le Mont Miéry qui surplombe Upie. « *Notre poumon vert* », précise le maire Jean-Jacques Bruschini avant de qualifier, non sans humour, ce massif boisé de « *grosse alvéole de l'agglomération !* »

Du fait de la situation géographique de la commune, nombre d'Upiens se tournent principalement vers Valence comme l'explique le maire : « *Près de 60% travaillent sur le bassin valentinois. Nous échangeons aussi beaucoup avec Montmeyran et Montoisson. Mais nous appartenons au canton de Crest, notamment concernant les collèges et lycées.* »

Très familiale, la population du village atteint aujourd'hui les 1 500 habitants dont près de 170 enfants scolarisés à l'école primaire : « *La commune connaît une belle extension depuis une vingtaine d'années. Elle a même enregistré 30 naissances en 2013 ! Une évolution qui a été envisagée dès 2003 dans notre plan local d'urbanisme au travers de zones à construire positionnées en spirales autour du cœur du village.* »

L'Agglo en soutien

Un développement qui se concrétise par des projets, au premier rang desquels la création d'ici à la fin de l'année, d'un espace de loisirs avec plateau multisports. Situé entre la salle des fêtes et l'école, cet espace est pensé pour satisfaire les petits comme les adolescents. Une réflexion est également menée sur la circulation et le stationnement, qui peuvent être délicats dans les ruelles.

Par ailleurs, la Communauté d'agglomération accompagne la commune sur plusieurs projets plus ou moins aboutis : enfouissement d'une ligne à haute tension, développement de sentiers de randonnée, ouverture d'un café ou développement d'une centrale photovoltaïque. ■

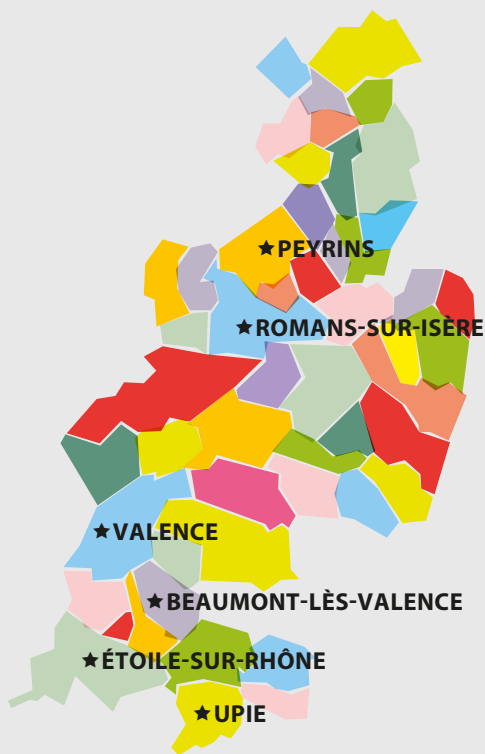
REPÈRES

- 1 570 habitants (recensement 2013)
- 1 954 hectares
- À 3 km de Montmeyran, 22 km de Valence et 63 km de Montrigaud (commune la plus au nord du territoire)
- Au pied du mont Miéry culminant à 392 m d'altitude
- 1 école primaire de 7 classes (3 en maternelle et 4 en élémentaire)
- Une boulangerie, un bureau de tabac, une supérette et une pharmacie
- 1 zone artisanale avec 14 entreprises
- Une vingtaine d'associations
- 2^e dimanche de janvier : Fête des Bouviers

CONTACT

www.mairie-upie.com

À découvrir du côté de...



ROMANS-SUR-ISÈRE

DU 26 JUIN AU 3 JUILLET :
KERMEZZO{O}

Anne Roumanoff, Florent Peyre, les Sea Girls, Framboise Frivole, Chanson Plus, François Morel, Les Franglaises, Vérino, Alex Vizorek... Pour connaître l'intégralité de la programmation de ce festival d'humour organisé pour la première fois à Romans et pour accéder à la billetterie, rendez-vous sur : www.ville-romans.com



ÉTOILE-SUR-RHÔNE

SAMEDI 6 ET DIMANCHE 7 JUIN : CORSO

Cette année, le corso, organisé par le Comité des fêtes, aura pour thème « Les époques ». Au programme : le traditionnel défilé de chars le samedi soir et le dimanche après-midi dans les rues d'Etoile. Une animation taurine sera également proposée le dimanche matin ainsi qu'un concours de musique.

+ d'infos : www.etoilesurrhone.fr



BEAUMONT-LÈS-VALENCE

DIMANCHE 14 JUIN : 19^e MARCHÉ ARTISANAL

Organisé par le Comité des fêtes, le marché artisanal et des produits du terroir se tiendra dans le parc de verdure du domaine de Lorient à Montéléger. Ouvert à tous et gratuit, ce marché compte une centaine d'exposants, artisans et professionnels, artistes, créateurs, associations, producteurs régionaux...

VALENCE

JUILLET : CONCERTS D'ÉTÉ

Le Festival de Valence, c'est des concerts gratuits organisés dans plusieurs lieux publics en plein air et tout spécialement cette année sur le Champ-de-Mars. Des têtes d'affiche et des talents à découvrir sont proposés dans une programmation éclectique et de qualité. Avec entre autres : Anne Sila, Charlélie Couture et Zebda. Chaque année, le festival réunit près de 45 000 spectateurs.

+ d'infos : www.valence.fr



PEYRINS

DIMANCHE 6 SEPTEMBRE :
RANDONNÉE JOYEUSE-SAVASSE

Rendez-vous dès 7h et jusqu'à midi devant la salle des fêtes de Parnans pour le départ de cette 24^e édition organisée par le Comité Loisirs Sports de Peyrins. Trois parcours sont prévus : 9 km, 14 km et 23 km. Pas de pré-inscription nécessaire.

L'agenda

Exposition

JUSQU'AU 27 JUIN

Médiathèque Simone-de-Beauvoir -
Romans-sur-Isère



A la fois documentaire et artistique, l'exposition de photographies de Patrick Wilcoq intitulée *Je suis Walé*, témoigne au plus près d'un rituel initiatique des Pygmées Ekonda du Congo. Cette exposition a été présentée aux Rencontres photographiques d'Arles en 2014.

Tout public.

+ d'infos : Médiathèque Simone-de-Beauvoir -
04 75 72 79 70

Exposition

JUSQU'AU 10 JUILLET

LUX, scène nationale - Valence

Le pays d'en haut, le pays d'en bas, photographies et films de Delphine Ballet.

Entre fiction et réalité, Delphine Ballet propose au visiteur d'embarquer dans son étrange saga familiale. Dans cette errance en univers trouble, il croisera certainement une mariée suspendue et quelques poupées de Bellmer, des cerfs empaillés... Le réel de Ballet côtoie le surnaturel. Son monde est de chimères...

+ d'infos : www.lux-valence.com



Contes en musique

SAMEDI 13 JUIN À 11H45

Médiathèque du Polygone - Valence

Lectures de contes accompagnées par le professeur de hautbois Ombeline Challéat et ses élèves.

Tout public.

+ d'infos : médiathèque du Polygone - 04 75 78 50 89

Fête de la musique

SAMEDI 20 JUIN DE 16H À 22H

Cité de la musique et autres lieux -
Romans-sur-Isère

Les ensembles du Conservatoire à Rayonnement Départemental (site de Romans) se produisent à l'occasion de la fête de la musique : atelier voix « Zyc actuelles », ensemble « Composite Music »...

+ d'infos : www.citemusique-romans.com

Un été à La Monnaie

TOUS LES MARDIS ET JEUDIS,
DU 16 JUIN AU 16 JUILLET DE 18H À 21H

Parc des Ifs et terrain d'aventures Le Petit Prince - Romans-sur-Isère

Animations, lectures, jeux d'eaux, maquillage... en plein air.

+ d'infos : médiathèque La Monnaie - 04 75 70 33 58

Soirée concerts

MARDI 23 JUIN À 20H30

Maison de la Musique et de la Danse -
Auditorium - Valence

• ALEM - Alfio Origlio - Stéphane Edouard : tantôt accompagnateurs, tantôt solistes, les trois artistes se relancent et se répondent dans une communion remplie de nuances et de sensibilités (beat box, claviers, percussions).

• The Underground Railroad :

des work-songs de l'esclavage aux revendications du rap, les musiciens en formation préparatoire de JAV nous proposent un voyage musical dans le temps.

Tarifs : 15€/10€

Ateliers et exposition

MERCREDI 24 JUIN DE 14H30 À 17H

Centre culturel Les Clévos - Etoile-sur-Rhône

« Youpi mercredi, Fusées en folie ». Atelier d'expériences et de bricolage autour des fusées proposé dans le cadre de l'exposition *De la terre aux étoiles*. Cette exposition (jusqu'au 31 juillet) permettra aux enfants d'appréhender l'espace et ses formidables enjeux à tra-



vers des thématiques comme le système solaire, les satellites, les astronautes...

En partenariat avec la Cité de l'espace de Toulouse.

Dès 7 ans, sur réservation au 04 75 60 27 33.

Tarif : 5€, duo enfant/adulte.

+ d'infos : www.lesclevos.com

Concert « The fool on the hill »

MERCREDI 24 JUIN À 20H30

Auditorium de la Maison de la musique et de la danse - Valence

Du haut des monts d'Ardèche ou des collines de la Drôme, ils ont imaginé se rencontrer, unir leur voix et leurs instruments autour d'une seule musique, celle des Beatles... Parce que c'est une évidence

mais aussi parce que se réapproprier l'univers des Beatles est un challenge...

Un partenariat JAV/CRD de Valence. Entrée libre.

+ d'infos : Maison de la musique et de la danse -
04 75 78 50 80



Art nomade

VENDREDI 26 JUIN À 18H30

Médiathèque de Beaumont-lès-Valence

Dans le cadre de sa prochaine exposition *Collections d'artistes dessins, gravures... de Fragonard à Picasso*, le Musée de Valence propose, en collaboration avec les médiathèques, trois rendez-vous autour d'une œuvre originale. Le concept : une œuvre, une conférence, une visite de l'exposition au musée. Par Cécile Clavel-Allirot, guide conférencière.

Entrée libre.

+ d'infos :

04 75 59 76 74



ZOOM

Les saisons culturelles se dévoilent

La Communauté d'agglomération apporte son soutien à la création artistique et à la diffusion en accompagnant les structures culturelles du territoire. Elle vous invite à découvrir leur programmation 2015/2016 :

- le 16 juin à 20h au LUX - scène nationale à Valence avec la participation du Collectif MxM et du Magnetic Ensemble,
 - le 18 juin à 20h à La Comédie de Valence - Centre Dramatique National Drôme-Ardèche,
 - à partir du 11 juin, en ligne, pour le Train-Théâtre - scène conventionnée chanson.
- Viendront ensuite les programmations de La Cordonnerie, Scène de Musiques Actuelles (Cité de la musique - Romans) dans le courant de l'été et de Jazz Action Valence à la rentrée.

+ d'infos sur :
www.comedievalence.com
www.lux-valence.com
www.train-theatre.fr
citemusique-romans.com



Arthur H, le 4 mars 2016 au Train-Théâtre



Delli Comedia variation de Robert Swinston (CNDC), les 17 et 18 novembre au LUX

Concerts

SAMEDI 27 JUIN DE 15H À 19H

Médiathèque publique universitaire - Valence

3^e édition de *Faites sortir le son !* Un plateau concerts hors les murs composé de cinq groupes aux influences musicales diverses de la scène locale Drôme-Ardèche.

Tout public. Concert gratuit.

Contes

MERCREDI 1^{ER} JUILLET DE 11H À 11H30

Médiathèque de Beaumont-lès-Valence

Heure du conte, tous les mercredis matins du mois de juillet (jusqu'au 28/07).

Jeune public

L'été côté cour

MARDI 7, 21, 28 JUILLET À 18H30

Centre du Patrimoine Arménien - Valence

Musiques persanes et d'ailleurs, instruments iraniens et chants traditionnels... Les trois soirées inviteront le public à voyager jusqu'aux confins de l'Afghanistan, de l'Arménie et de la Bulgarie. Programmation proposée en écho à l'exposition *Tout va bien !*, du dessinateur de presse iranien Mana Neyestani (jusqu'au 30 août).

+ d'infos : www.patrimoinearmenien.org

« Lâche du lest »

MERCREDI 8 JUILLET DE 9H30 À 12H30

Médiathèque Simone-de-Beauvoir - Romans-sur-Isère

Une matinée pour tester les jeux sur consoles Wii, PS3... Animation destinée aux enfants et à leurs parents.

Visites à la torche

**VENDREDI 10 ET 31 JUILLET
7 ET 14 AOÛT À 21H**

Quatre rendez-vous pour découvrir, à la nuit tombée, l'église Saint-Jean-Baptiste de Beauvalon, l'église Notre-Dame d'Etoile-sur-Rhône, le temple Saint-Ruf ou la cathédrale Saint-Apollinaire de Valence.

Réservez conseillée au 04 75 79 20 86.

Tarif : 6 € (tarif unique, gratuit jusqu'à 16 ans).

Eglises romanes en musique

DU 15 AU 22 JUILLET À 20H30

Visites commentées d'églises romanes, mêlant récit historique et musique médiévale. Soirées proposées par le service Ville d'art et d'histoire de Valence Romans Sud Rhône-Alpes et la Compagnie Azafran, musiques du Moyen Âge. Au programme : cathédrale Saint-Apollinaire de Valence, église d'Alixan, église de Saint-Didier de Charpey, église Saint-Christophe de Montmiral, collégiale Saint-Barnard de Romans-sur-Isère...

Réservez indispensable au 04 75 79 20 86

Soirée conte et soul en duo

MARDI 21 JUILLET À 20H30

Parvis de la salle Baronissi - Portes-lès-Valence

Avec Pat Kalla, conteur, slameur, « griot urbain ».

Entre traditions d'Afrique et musiques actuelles, chant et conte, slam et funk, Pat Kalla actualise les histoires de ses ancêtres tout en dialoguant avec ses musiciens. Nouvelle forme de conte, culture traditionnelle sous un décor urbain.

Tout public, dès 6 ans.

En partenariat avec la Ville de Portes-lès-Valence, dans le cadre des Fêtes de l'été.



Et en bref... ➔

L'agenda en bref

JUSQU'AU 26 JUIN

Médiathèque de Chabeuil

Exposition des travaux des classes de l'école maternelle Dolto réalisées avec l'illustratrice Lucie Albon.
Tout public.

SAMEDI 13 JUIN À 16H

Médiathèque La Passerelle - Bourg-lès-Valence

Concert solo de guitare-harpe fretless par Christophe Godebille, initiateur du groupe Les Mouvements.

MERCREDI 17 JUIN À 9H30

Médiathèque de la Chamberlière

Au fil des histoires. Sur le thème des émotions.
Pour les 0-3 ans.

MERCREDI 17 JUIN À 14H

Médiathèque du Plan - Valence

Atelier Origami : découvrir la magie du papier plié et faire naître d'une simple feuille des animaux, des objets... Suivi d'un spectacle, *Conte en origami*, à 16h30.
Atelier parent-enfant (à partir de 7 ans). Sur inscription.

MERCREDI 17 JUIN À 16H15

Médiathèque de Chabeuil

Invitation au *Grand baz'art*, contes et histoires
À partir de 3 ans.

MERCREDI 17 JUIN À 18H

Cité de la musique - Auditorium - Romans-sur-Isère

Vive l'été ! Classes de formation musicale et d'éveil, orchestre benjamin, chorale.

JEUDI 18 JUIN À 17H

Médiathèque publique et universitaire - Valence

Le web pratique, atelier numérique.

VENDREDI 19 JUIN À 18H

Cinéma Le Navire - Valence

Un camp romain à Valence : conférence sur les résultats des fouilles archéologiques réalisées sur le site de Lautagne.
Dans le cadre des Journées nationales de l'archéologie.

VENDREDI 19 JUIN À 18H

Médiathèque de Valence Sud

Concert Patchwork
En partenariat avec le Conservatoire (site de Valence)

VENDREDI 19 JUIN À 18H ET 20H

Cité de la musique - Auditorium - Romans-sur-Isère

À la recherche du Simorgue - Conte musical.
Spectacle des classes CHAM.

SAMEDI 20 JUIN À 16H

Lux - Scène Nationale - Valence

Projection du film *Moonrise Kingdom* de Wes Anderson.
À partir de 8 ans.

SAMEDI 20 ET DIMANCHE 21 JUIN DE 10H À 16H

Centre culturel Les Clévos - Étoile-sur-Rhône
Stage *Où sont les cosmonautes ?* Danse, mouvement, dessin, création avec la chorégraphe Pascale Gille.

Pour les 4-7 ans - Réservation obligatoire.

DIMANCHE 21 JUIN À PARTIR DE 17H

Place Montalivet - Valence

Fête de la musique : projets et ateliers des étudiants du Conservatoire et des Locaux rock-pop-électro-funk de Valence.

DIMANCHE 21 JUIN À PARTIR DE 18H

Fontaine monumentale - Valence

Fête de la musique : podium Jazz Action Valence, projet des étudiants en cycle préparatoire et formation professionnelle - tout style.

DIMANCHE 21 JUIN À PARTIR DE 19H

Place des Ormeaux - Valence

Fête de la musique : *Souffles des Balkans*. Soirée musicale et dansante.

MARDI 23 JUIN À 19H

Chapelle de Gillons à Châtillon-Saint-Jean

Concert guitare et autres.

MERCREDI 24 JUIN À 14H

Médiathèque de Fontbarlettes - Valence

P'tits clics : des activités ludiques pour découvrir le numérique.
À partir de 8 ans. Sur inscription.

MERCREDI 24 JUIN À 15H

Médiathèque du Plan - Valence

Tout'Asie Mutée, jeux vidéo spécial Asie.
À partir de 6 ans.

JEUDI 25 JUIN À PARTIR DE 18H30

Maison de la musique et de la danse - Valence

Fabrik JAV 2015 : production des ateliers collectifs de Jazz Action Valence. Soirée conviviale et festive. *Entrée libre*.

VENDREDI 26 JUIN À 18H30

Maison de la musique et de la danse - Auditorium - Valence

Audition des élèves de la classe de mandoline et de l'association Mandoline Estudiantina.

VENDREDI 26 JUIN À 18H30

Médiathèque de Portes-lès-Valence

Spectacle *Saute page* : musique, lecture, danse, poésie... par Brigitte Prévost et Héléne Hoffmann (Association Foliolle).

SAMEDI 27 JUIN À 14H30

Maison des Têtes - Valence

Visite : *Le Pendentif, une architecture Renaissance exceptionnelle*. Classé Monument historique, ce Pendentif mérite un focus sur son histoire et son décor riche et étonnant.
Organisé par Ville d'art et d'histoire.

SAMEDI 27 JUIN À 19H

Cité de la musique - Auditorium - Romans-sur-Isère

4^e Jeunes Rencontres de danse contemporaine.

DIMANCHE 28 JUIN À 14H30

Église Saint-Pierre à Bourg-lès-Valence

Cycle sur les orgues : l'orgue de Saint-Pierre du Bourg.

Visite suivie d'un concert à 17h.

MARDI 30 JUIN À 17H30 ET 20H

Cité de la musique - Auditorium - Romans-sur-Isère

Opéra *L'Ile de Merlin* de Gluck.

JEUDI 2 JUILLET À 18H

Maison de la musique et de la danse - Auditorium - Valence

Audition de la classe de saxophone en musique d'ensemble.

MERCREDI 8 JUILLET À 16H

Centre culturel Les Clévos - Étoile-sur-Rhône

Atelier Choco lecture. Goûter / lecture sur le ciel et les étoiles avec la bibliothèque d'Étoile.
Pour les 3/6 ans. Réservation conseillée.

TOUS LES JEUDIS, DU 9 JUILLET AU 27 AOÛT DE 15H30 À 17H

Parc Juvet - Valence

Les jeudis sous les magnolias. Lectures.
Pour les 2-10 ans.

TOUS LES JEUDIS DE JUILLET À 16H30

Centre culturel Les Clévos - Étoile-sur-Rhône

Les petits astronautes, séance de planétarium spécialement destinée aux jeunes enfants.
Pour les 3/6 ans - 5€. Réservation conseillée.

VENDREDI 10 JUILLET DE 16H À 23H

Centre culturel Les Clévos - Étoile-sur-Rhône

Festival *De la terre aux étoiles* : rendez-vous festif à la découverte de l'astronomie : exposition, ateliers, animations...
Tout public - Entrée libre.

DIMANCHE 19 - LUNDI 20 JUILLET

Le 102^e Tour de France fait étape chez nous !

Arrivée de la 15^e étape à Valence.
Départ de la 16^e étape de Bourg-de-Péage.
+ d'infos : www.letour.fr

DU 1^{ER} AU 29 AOÛT

Médiathèque Simone-de-Beauvoir - Romans-sur-Isère

Bretagne : exposition photographique de Jean Sarrat.

Consultez l'intégralité des programmes du **Conservatoire** sur : www.citemusique-romans.com
conservatoire.valenceagglo.fr
et des **médiathèques** sur : mediatheques.valenceromansagglo.fr

Des vitrines en jaune !

Le Tour de France fera étape le dimanche 19 juillet à Valence (ville arrivée) et le lundi 20 juillet à Bourg-de-Péage (ville départ). Un événement exceptionnel soutenu par la Communauté d'agglomération. Pour François-Xavier Dauphin, vice-président de Vitaville*, le passage du peloton offrira une belle visibilité au territoire avec, en outre, d'importantes retombées économiques...



François-Xavier Dauphin, vice-président de Vitaville

La caravane et le peloton du Tour de France feront une halte à Valence, en présence d'un public très nombreux et de la presse internationale. Comment réagit Vitaville face à cet événement ?

On crie bravo ! C'est un vrai coup de projecteur sur la ville. Une occasion qu'il faut saisir pour montrer une belle image de Valence, vivante et dynamique. C'est l'objectif de Vitaville : faire redécouvrir le cœur de ville pour développer le commerce local. Mais c'est un investissement à long terme. On compte sur les images tournées par hélicoptère pendant le Tour pour y contribuer...

Concrètement, que propose Vitaville pour l'événement ?

Nous travaillons en cohérence avec les services de la Ville pour créer une atmosphère de fête aux couleurs du Tour bien sûr. Pour le moment, nous avons des idées mais rien n'est arrêté. Quelques jours avant le passage du Tour, nous décorerons certainement nos vitrines avec une dominante jaune. Il s'agit d'être le plus percutant possible pour que les

gens aient envie de s'arrêter à Valence, et ce, au-delà de l'événement « Tour de France ».

Quels sont les impacts d'un tel événement pour les commerces ?

C'est très difficile à estimer, surtout que le jour d'arrivée du Tour à Valence est un dimanche. J'espère que l'impact sera significatif pour les commerces du centre-ville. Il s'agit, pour une grande partie, d'un public spécialisé, expert du vélo de route.

Ce qui est sûr, c'est que les commerces du centre-ville bénéficieront d'une affluence plus importante les jours précédents. Le jour J, même si l'arrivée est prévue à hauteur de Valence 2, les coureurs passeront également sur les boulevards, du pont Mistral jusqu'à la rue des Alpes, où les spectateurs seront nombreux. Les hôtels-restaurants, eux-aussi, bénéficieront clairement de cet événement.

A titre personnel, allez-vous suivre ce Tour de France ?

En tout cas, l'étape valentinoise, certainement. Je ne sais pas encore si mon com-

merce sera exceptionnellement ouvert ce dimanche-là. Si ce n'est pas le cas, je ferai évidemment partie du public.

+ d'infos sur le Tour de France : www.letour.fr

*Association des commerçants du centre-ville de Valence. François-Xavier Dauphin est également co-gérant du magasin Carbone zéro, à Valence.

« C'est une grande fierté pour notre agglomération d'accueillir deux étapes du Tour de France. Plus de 4 500 personnes de la caravane s'arrêteront à Valence et Bourg-de-Péage, auxquelles il faut ajouter le public qui sera très nombreux. Une belle opportunité pour notre territoire ! »

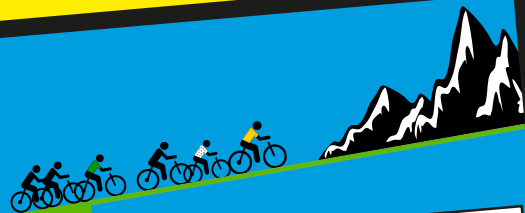
Patrick Prélon,
Vice-président délégué au sport
Maire de Beaumont-lès-Valence

19 ET 20 JUILLET, LE TOUR DE FRANCE PASSE PAR L'AGGLO !

À Bourg de Péage

Le 20 juillet 2015

Prenez le départ du
Tour de France avec nous !



VILLE DÉPART 2015



ÉTAPE 16, LUNDI 20 JUILLET : BOURG-DE-PÉAGE > GAP



ÉTAPE 15, DIMANCHE 19 JUILLET : MENDE > VALENCE



ARRIVÉE
DU TOUR
DE FRANCE

19 juillet
2015

VOUS ÊTES BIEN ICI !

VILLE DE
VALENCE



ARRIVÉE - 19 JUILLET 2015

VALENCE ROMANS
SUD RHÔNE-ALPES

Le
de TOUR
de FRANCE

ÉTAPES 2015