



LES PETITS  
CHAPERONS  
ROUGES  
by Grandir



# Rapport annuel d'activité 2018

## Crèche Pom'cannelle

Gérée par Les Petits Chaperons Rouges



Ville de CHATUZANGE LE GOUBET



Du 1<sup>er</sup> janvier 2018 au 31 décembre 2018

1. Les Petits Chaperons Rouges en quelques chiffres.....	3
2. Nos actions responsables.....	3
3. Agir pour toutes les familles .....	4
3.1. Accueil des enfants en situation de handicap .....	4
3.2. La prévention et la lutte contre la pauvreté.....	4
4. La formation chez Les Petits Chaperons Rouges .....	5
5. Fiche de synthèse 2018.....	7
6. Présentation de l'occupation de la crèche.....	8
6.1. Occupation de la crèche .....	8
6.2. Diversité des profils des familles accueillies .....	10
7. Les relations familles.....	11
7.1. Enquêtes de satisfaction Familles et plans d'actions associés.....	11
7.1. Réunions parents.....	12
7.2. Communication Familles .....	13
8. La vie de la crèche.....	15
8.1. le focus de la crèche .....	15
8.2. Quelques exemples d'activités .....	15
8.3. Quelques exemples d'événements réalisés avec les parents.....	18
9. L'équipe de la structure .....	21
9.1. Synthèse .....	21
9.2. Effectifs & Mouvements du personnel .....	21
9.3. Formations.....	22
9.4. Animation de l'équipe .....	23
10. Démarche RSE.....	25
10.1. Poursuite de notre sensibilisation aux éco-gestes.....	25
10.2. Collecte de matériaux pour des ateliers .....	25
10.3. Une alimentation de qualité.....	25
10.4. Qualité de l'Air Intérieur.....	26
11. La sécurité, un enjeu de tous les jours.....	27
11.1. Hygiène sécurité et environnement .....	27
11.2. Des locaux gérés en « bon père de famille » .....	28
12. Eléments financiers 2018.....	29
12.1. Compte de résultat.....	29
12.2. Détail des immobilisations.....	30
12.3. Compte prévisionnel.....	30
12.4. Déclaration réelle CAF .....	32
12.5. Attestation du commissaire aux comptes .....	35
Conclusion sur l'année 2018 et objectifs 2019 .....	36

## Synthèse

Les Petits Chaperons Rouges ont eu le plaisir de reprendre la gestion de la crèche Pom’Cannelle depuis le 10 août 2018, et ce premier rapport d’activité retrace les 5 premiers mois d’exploitation de cette structure. Ces premiers mois nous ont permis de débiter un véritable partenariat avec la communauté de l’agglomération de Valence Romans.

Lors de ces premiers mois de gestion, nous avons eu la satisfaction d’assurer une transition en douceur pour les enfants, les familles et les professionnels. Nous avons appris progressivement à connaître les familles, les enfants déjà accueillis sur la structure, nous avons bâti une relation de confiance avec les populations accueillies, et mis en place de nouveaux projets, dans la continuité du travail déjà réalisé.

Nous avons également, grâce au travail notamment de la coordinatrice Flore Caquant et de nos équipes RH, repris toute l’équipe de la crèche, et mis en place un environnement visant à fidéliser les professionnels de la structure. La mise en place d’une directrice relais, Delphine Boi, directrice expérimentée, travaillant depuis plus de 9 ans chez Les Petits Chaperons Rouges, a permis de mettre en place dès la reprise les bases d’un travail pérenne et de qualité.

L’accès aux formations par les équipes et également par la direction a permis de sensibiliser les équipes à notre projet éducatif et ainsi de mettre en place différents projets au sein de la structure, comme notre focus pédagogique pour un éveil de l’enfant par la nature, les ateliers variés proposés aux enfants, la semaine du goût, et l’intégration des familles à la vie de la crèche, notamment lors réunions, des ateliers parents-enfants et de la fête de fin d’année.

Nous avons pu ainsi, au travers de notre pédagogie et de notre savoir-faire, satisfaire les professionnels de la crèche et les familles.

Nous vous remercions pour votre confiance et sommes ravis de pouvoir travailler à vos côtés, afin d’offrir aux familles de l’agglomération de Valence Romans un service quotidien de qualité.

Vous trouverez ci-après une présentation de l’activité de la crèche ces quelques mois, nous vous souhaitons une bonne lecture et serons heureux de pouvoir échanger avec vous à ce propos lors d’une rencontre organisée à votre convenance.

# 1. LES PETITS CHAPERONS ROUGES EN QUELQUES CHIFFRES



## 2. NOS ACTIONS RESPONSABLES

### Nos engagements responsables

#### BILAN DE NOS ACTIONS Responsables 2018

##### Contribuer au bien grandir des enfants que nous accueillons



**74 crèches certifiées**  
Crêch'EXPERT Qualicert



**4 crèches formées**  
au programme Parler Bimbin sur l'acquisition du langage

##### Accompagner les parents dans la conciliation vie professionnelle/personnelle



**93% des familles**  
satisfaites de l'accueil dans nos établissements (enquête juin 2018)



**131 collaborateurs**  
bénéficiant d'une place en crèche

##### Permettre à tous nos collaborateurs de bien vivre au travail



**15 646 H**  
de formation dispensées



**90% des crèches**  
engagées dans un programme de prévention de la qualité de l'air intérieur

##### Préserver l'environnement des générations futures



**100% d'appareils électroménagers**  
de classe énergétique minimum A+



**96 professionnels formés**  
aux éco-gestes et à l'éducation au développement durable en e-learning

##### Favoriser un vivre-ensemble solidaire au sein des territoires Les actions de Grandir - Fonds de solidarité pour l'enfance



**2 vœux d'enfants**  
atteints d'affections graves réalisés, en partenariat avec Make-A-Wish® France



**70 000 couches**  
données aux enfants de réfugiés, en partenariat avec l'organisme ADOMA



**16 professionnels**  
Petite Enfance en difficultés aidés financièrement



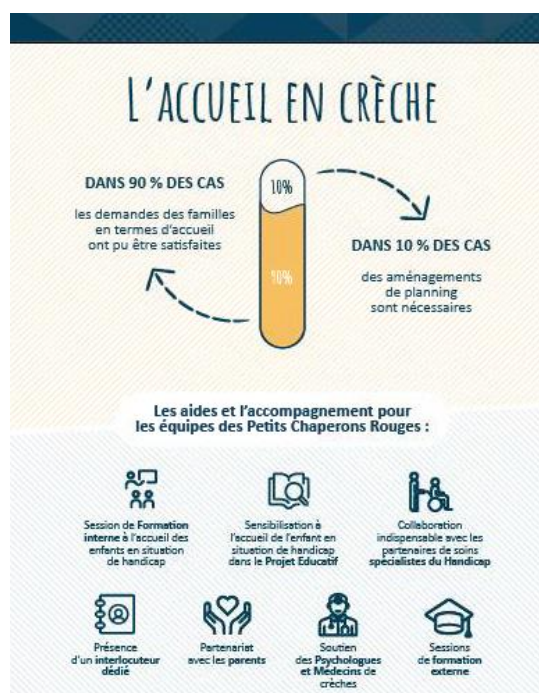
### 3. AGIR POUR TOUTES LES FAMILLES

C'est l'une des idées maitresses de la COG 2018-2022. Cette volonté se déclinant au travers de différentes préconisations que nous sommes fiers d'avoir déjà initiées dans nos structures et que nous continuons à faire vivre au quotidien, pour maintenir **l'universalité d'accès et la mixité**<sup>1</sup> dans nos établissements.

#### 3.1. ACCUEIL DES ENFANTS EN SITUATION DE HANDICAP



Forts d'une démarche volontariste initiée en 2010 et de l'expertise acquise, Les Petits Chaperons Rouges proposent des crèches ouvertes à la diversité et favorisent l'intégration, en milieu ordinaire, des enfants en situation de handicap ou porteurs de maladie chronique :



En offrant un espace de socialisation, de jeux, d'éveil et d'initiatives pour une plus grande autonomie en dehors d'un contexte de soins

En donnant la possibilité aux parents de retrouver du temps, ou reprendre une activité sociale ou professionnelle

En proposant un modèle inclusif aux enfants dès leur plus jeune âge permettant de se familiariser à la différence

#### 3.2. LA PREVENTION ET LA LUTTE CONTRE LA PAUVRETE

La lutte contre les inégalités commence à la crèche. L'investissement dans la petite enfance est en effet un investissement social qui permet de lutter contre les inégalités sociales et territoriales dès le plus jeune âge. Accueillir en crèche ces enfants permet :

- De donner des chances très tôt en permettant d'acquérir des compétences psychosociales pour ensuite mieux s'adapter à l'école
- A tous les enfants sans exception, une ouverture sur le monde artistique et culturel
- D'offrir un véritable bain de langage aux enfants, quand on sait que la période entre 1 et 3 ans est un âge clef. Les capacités langagières des jeunes enfants ayant un impact décisif sur leur relation aux autres et leur réussite scolaire future

<sup>1</sup> Une priorité gouvernementale que la COG accompagne : Un bonus mixité est mis en place pour favoriser l'accès des enfants issus de familles modestes aux modes d'accueil collectif ainsi qu'un bonus inclusif visant à favoriser l'accueil des enfants en situation de handicap dans les EAJE

## PARLER BAMBIN

A ce titre, depuis 2016, nous participons à l'expérimentation du programme national **Parler Bambin** dans 10 de nos crèches.

Il s'agit d'une étude scientifique ambitieuse et historique pour faire avancer les connaissances sur l'acquisition du langage et son lien avec d'autres aspects du développement.

Parler Bambin est une méthode de développement langagier qui s'appuie sur une observation fine des enfants et sur un ensemble de techniques pour enrichir les interactions langagières avec les tout-petits en leur donnant avant tout l'envie et le plaisir de communiquer



## 4. LA FORMATION CHEZ LES PETITS CHAPERONS ROUGES

Convaincus que la qualité d'accueil dans nos structures passe par le développement des compétences et l'épanouissement professionnel de nos collaborateurs, nous plaçons leur formation et leur accompagnement au cœur de nos ambitions.

Dès 2015, Les Petits Chaperons Rouges se sont dotés de leur propre organisme de formation, proposant ainsi un panel varié de formations, au plus près du cœur de métier de nos professionnels, des besoins de nos clients et du terrain. L'Académie GRANDIR a été référencée DATADOCK en 2018 et entrera en certificat qualité en 2019.

### En 2018, nous avons complété notre offre de formation en présentiel par une plateforme de formation en ligne

Grâce à des tablettes mises à disposition dans nos établissements, nos salariés peuvent se connecter quand ils le souhaitent.

Notre outil propose des parcours de formation courtes et ludiques, créés par nos experts de l'Académie Grandir, et adaptés aux besoins de nos professionnels.

Ce support nous permet également de constituer une communauté favorisant l'échange entre pairs et avec nos experts.



### La formation en 2018 en quelques chiffres :

Un catalogue de formations avec plus de **47** thématiques

**43 000** heures de formation réalisées

Plus de **400** sessions dispensées

Plus de **3800** salariés formés

**192** accompagnements de carrière

# La Crèche

## 5. FICHE DE SYNTHÈSE 2018

---

<b>Nom de la structure</b>	Multi-accueil Pom'cannelle
<b>Dates du contrat de délégation</b>	10 août 2018– 9 août 2023
<b>Agrément</b>	33 berceaux répartis en 3 sections : <ul style="list-style-type: none"> <li>• 12 berceaux en section bébés</li> <li>• 13 berceaux en section moyens</li> <li>• 8 berceaux en section grands</li> </ul>
<b>Horaires d'accueil</b>	De 7h30 à 18h30
<b>Equipe (agrément)</b>	13 professionnels : <p style="text-align: center;">1 Directrice 1 Directrice adjointe (EJE) 3 Auxiliaires de puériculture 5.7 Agents spécialisés petite enfance 0.36 Agent de service</p>
<b>% satisfaction enquêtes familles</b>	Octobre 2018 : 78%
<b>Ateliers famille réalisés</b>	Fête de l'hiver/ Atelier lumière
<b>Intervenants extérieurs</b>	2 bénévoles conteuses FRENILLOT A. et CARMELLI F. interviennent lors des fêtes et tous les vendredis
<b>Dates de fermetures</b>	Du 24/12/18 au 01/01/19 : vacances d'hiver



## 6. PRESENTATION DE L'OCCUPATION DE LA CRECHE

### 6.1. OCCUPATION DE LA CRECHE

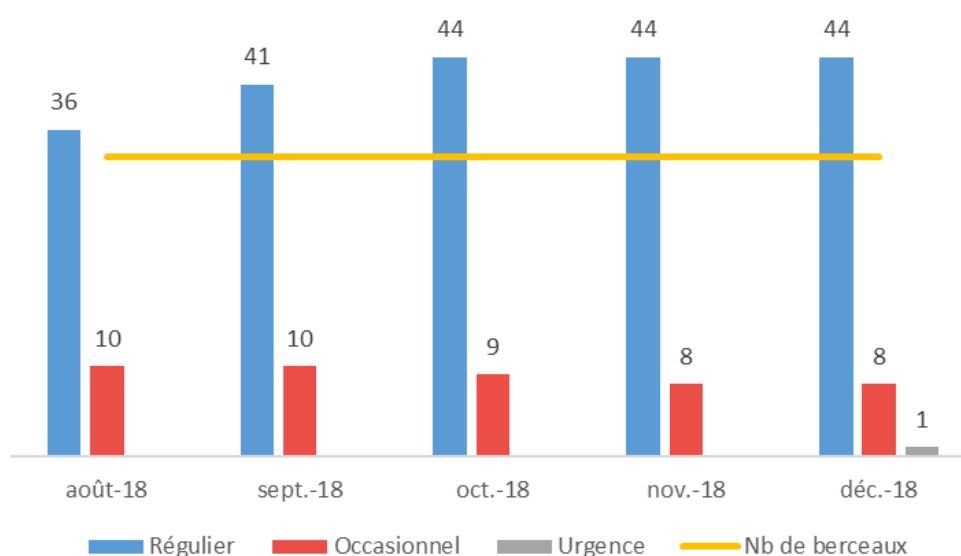
#### NOMBRE D'ENFANTS ACCUEILLIS ET TYPOLOGIE DES CONTRATS

Depuis Août 2018 :

**65 enfants** ont été accueillis au sein de la crèche.

53 enfants étaient inscrits en accueil régulier, 11 en accueil occasionnel, 1 en accueil d'urgence.

Evolution mois par mois des enfants inscrits



#### NOMBRE ET TYPE DE CONTRAT

Depuis août 2018, on compte 84 contrats sur la crèche Pom'Cannelle. Certains enfants ont bénéficié de plusieurs types de contrats.

#### Accueil occasionnel

Total heures semaine	Nombre de contrats en accueil occasionnel
8,5	1
9	1
16	1
18	1
34,25	1
34,33	1
36,58	1
40	2
<b>TOTAL</b>	<b>9</b>

#### Accueil d'urgence : 1

Accueil régulier

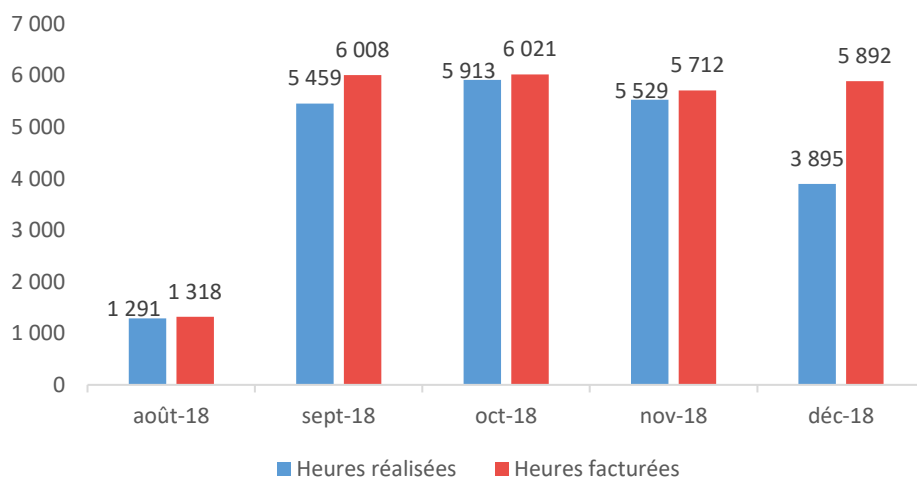
Total heures semaine	Nombre de contrats en accueil régulier	Total heures semaine	Nombre de contrats en accueil régulier
8	3	36	6
8,75	1	36,5	1
9	2	37	1
9,5	3	37,5	1
10	2	38	2
14	1	39	2
15	1	39,5	1
18	1	40	5
19	2	40,5	1
22,5	1	41	1
28,5	1	43	1
30	4	44	2
30,5	1	45	4
31	1	47,5	1
32	5	48	1
33	1	49	1
33,5	1	49,5	1
34	4	50	2
34,5	1	50,5	1
35	4	<b>TOTAL</b>	<b>75</b>

HEURES REALISEES ET HEURES FACTUREES

Le nombre total d'heures réalisées et facturées en 2018 est de :

- **22 085** heures réalisées
- **24 950** heures facturées
- **Taux de facturation : 1,13**

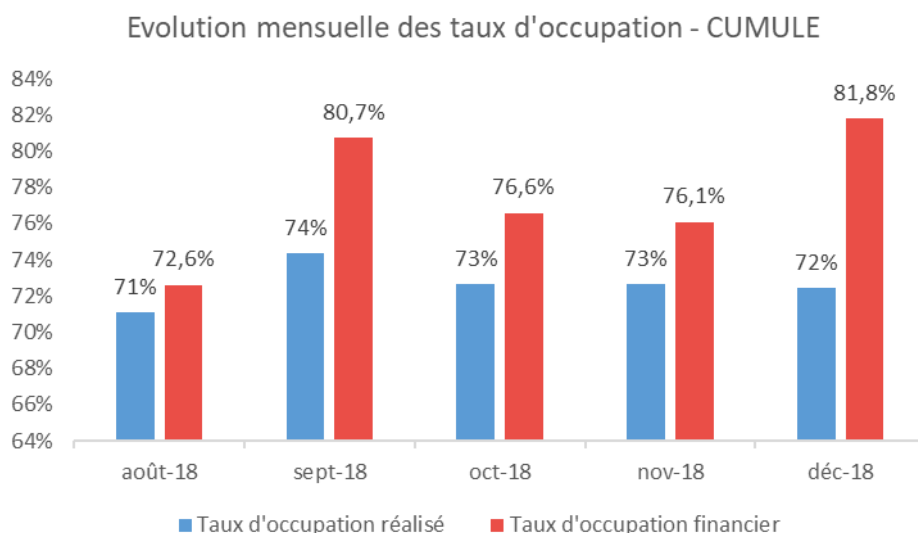
Evolution mensuelle des heures réalisées et facturées



## Heures réalisées et facturées par type d'accueil

Type d'accueil	Heures réalisées	Heures facturées
Occasionnel	1432	1469
Régulier	20636	23463
Urgence	17	17
<b>TOTAL</b>	<b>22085</b>	<b>24950</b>

### TAUX D'OCCUPATION REALISEE – TAUX D'OCCUPATION FINANCIER



Le rapport TOF/TOR est de 113,6%, soit au-dessus des 107% attendu au cahier des charges. L'écart s'explique par la reprise des contrats du gestionnaire précédent qui calculait la présence des enfants par heure et non au réel comme nous le permet notre système de badgeage. Les contrats des familles ont d'ailleurs été réajustés en de janvier 2019, afin de coller au mieux à la réalité des besoins.

## 6.2. DIVERSITE DES PROFILS DES FAMILLES ACCUEILLIES

Typologie des familles bénéficiaires par tranche de ressources au 01.12.2018	
Ressources moyenne au 01.12.1018	<b>3 235€</b>
Ressources médianes au 01.12.2018	<b>3 274,67€</b>
Pourcentage de familles monoparentales au 01.12.2018	<b>0%</b>

## 7. LES RELATIONS FAMILLES

### 7.1. ENQUETES DE SATISFACTION FAMILLES ET PLANS D' ACTIONS ASSOCIES

En ligne avec notre démarche qualité et d'amélioration continue de notre service, deux fois par an, les parents sont invités à donner leur avis sur la vie de la crèche via les enquêtes de satisfaction. Les résultats de ces enquêtes, communiqués par affichage, sont suivis systématiquement de plans d'actions.

#### ENQUETE DE SATISFACTION OCTOBRE 2018

Au cours de cette enquête de « rentrée », seules les familles dont l'enfant est entré en crèche récemment, sont interrogées. Cette enquête permet de recueillir les impressions des familles sur la phase d'inscription, la période d'adaptation ou de changement de section de l'enfant, les premiers contacts avec le personnel et l'aménagement de la crèche.

Les résultats de cette enquête de satisfaction sont positifs puisque la satisfaction globale des parents est de 7.8/10. Les 10 parents qui ont répondu ont particulièrement mis en avant l'échange et la compétence des professionnels :

- « Structure très bien gérée depuis 6 ans que je laisse mes enfants. Une équipe très compétente grâce à une Directrice performante »

	Note /10
Satisfaction Globale	7,8
Inscription	8
1er jours	8
Qualité des locaux	8
Equipe de la crèche	8.8
Qualité des repas	8,4
Recommandations	8.6

Un certain nombre d'actions ont été mises en place suite aux retours des parents :

- Continuer à nous améliorer sur la prise en charge de votre enfant.
- Poursuivre les différents axes de communication entre les parents et l'équipe

Suite à l'enquête, les résultats et les actions mises en place sont affichés au sein de la crèche, à la vue de l'ensemble des familles :



## 7.1. REUNIONS PARENTS

Ces réunions sont des moments privilégiés entre les professionnels de la crèche et les parents, et sont fortement appréciés de ceux-ci.

### REUNION DE RENTREE

Depuis le 10 août 2018, une réunion de parents a été organisée, **le 25 septembre 2018**, en présence d'un représentant des Petits Chaperons Rouges, Flore Caquant, Coordinatrice petite enfance pour présenter le fonctionnement global de la structure et répondre à toutes les attentes des familles.

### CONSEIL DE CRECHE ET PARENTS RELAIS

Le parent relais joue un rôle important d'intermédiaire entre les familles et la direction de la structure. A ce titre, il :

- Sollicite l'avis de l'ensemble des parents de l'établissement et leur rend compte des actions menées ;
- Développe des relations constructives et de confiance avec le personnel de l'établissement en respectant la fonction de chacun ;

- Traite les aspects d'intérêt général et collectif à l'exclusion de toute question d'ordre personnel ;
- Exerce sa fonction dans le respect des conditions fixées par le règlement.

Cette année trois parents se sont présentés pour participer au conseil de crèche.

Le conseil de crèche aura lieu en fin d'année scolaire pour faire le bilan de l'année écoulée et de l'avancée des projets pour la rentrée 2019.

## 7.2. COMMUNICATION FAMILLES

### NEWSLETTER

Tous les deux mois, la directrice envoie aux parents par courrier électronique la Newsletter **Crèche Actus**

Elle permet d'entretenir une communication régulière avec les familles, de leur donner des informations et de la visibilité sur le quotidien de leur enfant à la crèche, sur les temps forts passés et à venir, et des contenus pédagogiques ou conseils pratiques.

The image shows a screenshot of a newsletter titled "Crèche actus de décembre 2018 de Pom'cannelle". The newsletter is divided into several sections:

- Actus de la crèche :**
  - Vulérie est remplacée par Maria depuis début novembre pour une durée de 4 mois.
  - Nous avons la joie de vous convier à la fête de l'hiver qui aura lieu le 21 décembre à 17h30 pour un moment rempli de surprises.
  - Nous aurions besoin de votre aide pour créer un nouveau jeu pour les enfants : nous avons besoin de gros bouchons, type bouchons de bouteille de lait. Merci pour votre aide.
- Actus petite enfance :**
- Recette de la pâte à crêpes :**

- 300g de farine	Cassez les œufs et les battre dans un bol. Les mettre de côté.
- 3 œufs	Dans un saladier mettre la farine et le sucre. Remuez.
- 3 c.à.s. de sucre	Ajoutez l'huile, le beurre et les œufs. Mélangez bien.
- 2 c.à.s d'huile	Ajoutez petit à petit le lait.
- 50g de beurre fondu	Cuire dans une poêle bien chaude.
- 60cl de lait	Dégustez à volonté !!!
- Travail autour des accueils :**

Comme chaque année, nous vous rappelons de bien noter tous les vêtements, doudous et sucettes au nom de votre enfant car de nombreux échanges ou pertes ont eu lieu ces derniers temps.

À l'arrivée de vos enfants, n'hésitez pas à vous approcher des professionnelles autour de la petite table afin de faire les transmissions. Les enfants présents sont plus rassurés d'avoir leurs référents auprès d'eux durant ces moments d'arrivées qui sont source de pleurs au moment de la séparation.
- Actus pratique :**
- Carnet de santé :**

Merci de bien penser à nous ramener le carnet de santé de votre enfant après de nouvelles vaccinations. Nous pourrions en faire une photocopie et tenir à jour toutes les vaccinations des enfants présents en crèche.
- Heures de contrat :**



Chaque famille qui le souhaite peut bénéficier d'un accès dédié à notre interface Chaperons et Vous.

### Une fenêtre ouverte sur la vie de la crèche au quotidien.

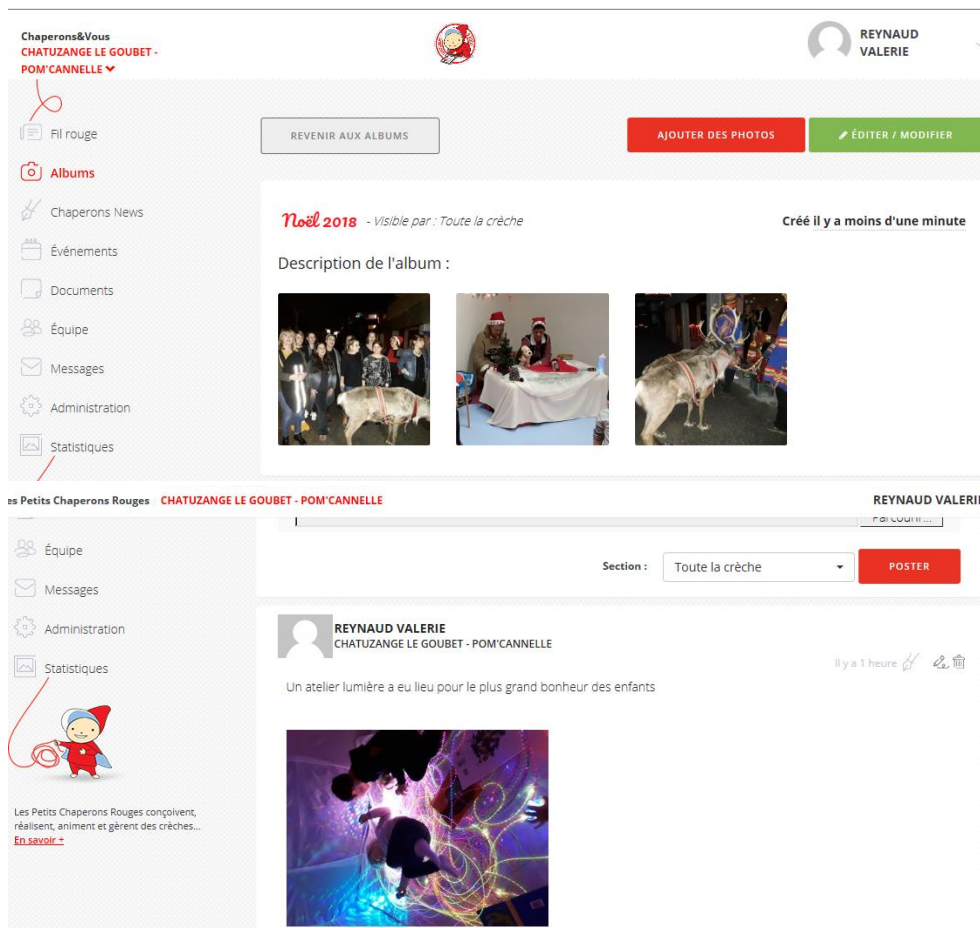
L'application, accessible sur ordinateur, tablette et smartphone, est un outil de communication privilégié avec les parents au quotidien. Ils peuvent ainsi rester connectés à l'univers de la crèche et de leur enfant



### Chaperons et Vous comprend différentes rubriques

- Des albums photos sur les activités des enfants
- Des informations sur les principaux événements de la crèche (ateliers, sorties, fêtes...)
- Des documents administratifs relatifs à la vie de la crèche (règlements, menus...)
- Une messagerie dédiée sécurisée entre les parents et la direction de la crèche
- Des articles de fond et contenus pédagogiques (postés par le siège)
- Un aperçu de l'équipe de la crèche.

Un résumé hebdomadaire est envoyé aux parents (qui peuvent s'en désabonner). Le contenu et l'accès à l'application sont parfaitement sécurisés. Il ne s'agit en aucun cas d'un réseau social, mais bien d'un outil unilatéral de la crèche à destination des parents, étayé de publications.



## 8. LA VIE DE LA CRECHE

---

### 8.1. LE FOCUS DE LA CRECHE

Afin de valoriser les activités mises en œuvre au sein de chaque crèche, et dans la lignée des recommandations ministérielles émises suite au rapport Giampino, Les Petits Chaperons Rouges ont amorcé en 2017 une démarche autour de « Focus Pédagogiques » consistant à décliner et approfondir à travers les activités proposées aux enfants une thématique choisie par les équipes de chaque établissement.

Cette approche permet à la fois d'encourager la curiosité découvreuse de l'enfant, de proposer un support de mise en pratique des pédagogies actives, et de fédérer les équipes autour d'un projet commun.

#### **Cette année, le focus choisi par la crèche de Pom'Cannelle est l'éveil de l'enfant par la nature en lien avec les saisons**

Il est en effet nécessaire pour le développement et l'épanouissement des jeunes enfants d'avoir des temps d'éveil, de socialisation et de rencontre avec des situations ludiques, créatives, artistiques, très tôt, et ce, quel que soit leurs modes de vie et d'accueil.

Le contact avec la nature est indispensable aux enfants, l'éducation au développement durable un enjeu d'aujourd'hui. Les matériaux bruts, les vrais objets de la vie quotidienne, sont aussi des outils pédagogiques.

Le bien-être est un élément essentiel car indissociable de la sécurité affective, du confort de l'environnement, d'une relation humaine de qualité. Il est une condition nécessaire au développement harmonieux et à l'épanouissement personnel.

Il s'entend pour les enfants, les parents, mais aussi pour les professionnels.

Il s'agit d'accueillir les enfants dans des modes d'accueils personnalisés, ludiques, qui laissent place à l'initiative aussi bien pour les enfants que pour les adultes.

#### **Pourquoi ce choix :**

- L'équipe a créé ce projet pour favoriser l'éveil sensoriel des enfants et favoriser leur créativité à partir des éléments naturels et de permettre aux familles de participer au recueil de feuilles, branches, marrons et fleurs à la portée de tous.
- De s'inscrire dans une sensibilisation à l'écologie et à la protection de l'environnement.
- De découvrir les premiers rituels culturels en lien avec les saisons.

#### **Ce que nous avons déjà mis en place**

- Collages de feuilles en automne,
- Découverte de fruits et légumes d'hiver par une séance de contes,
- Ateliers de peinture autour de la neige,
- Spectacle de marionnettes lors de la fête de fin d'année avec le Conte de la Moufle.

#### **La suite à donner**

- Ateliers de jardinage,
- Création d'instruments de musique à partir d'objets du quotidien.

### 8.2. QUELQUES EXEMPLES D'ACTIVITES

#### ACTIVITES AU QUOTIDIEN

*Le jeu, c'est le travail de l'enfant, c'est son métier, c'est sa vie (Pauline Kergomard).*

Afin de diversifier au mieux les activités quotidiennes des enfants, notre équipe propose un certain nombre d'activités en « libre-service », adaptées aux enfants.

En effet, l'activité autonome de l'enfant (c'est à dire, librement choisie par l'enfant) est un concept primordial pour nous. Il est important que l'enfant ait la liberté de mouvement et le libre choix des activités, ce qui va permettre la conquête de l'autonomie et la responsabilisation. L'enfant doit être l'acteur de son jeu et de son activité au sens large.

Le travail des professionnels étant de proposer un environnement riche, « préparé » et adapté.

Chaque enfant évolue librement et explore avec plaisir les paniers de jouets mises à sa disposition et s'en sert comme il en a envie.

- Pour les plus petits : des hochets, jeux à enfiler, jeux à taper, jeux à clés et à formes, etc.
- Pour les plus grands, des jeux d'encastrement, jeux symboliques ou d'imitation sont installés dans différents espaces :
  - Les animaux sont mis en valeur dans la ferme
  - Les voitures sont stationnées dans le garage
  - Les poupées sont joliment habillées
  - Une tour est en cours de construction à proximité de la panier d'éléments de construction
  - Sur la cuisinière un plat est en train de mijoter
  - Des livres sont à disposition et prêts à être dévorés des yeux, etc.

Les professionnels prennent le temps d'observer l'enfant jouer et apprennent ainsi à le connaître. Nous laissons libre court à la créativité, l'imagination et aux initiatives de l'enfant. Dans le même esprit, les temps de rêveries sont préservés car nécessaires à son équilibre.



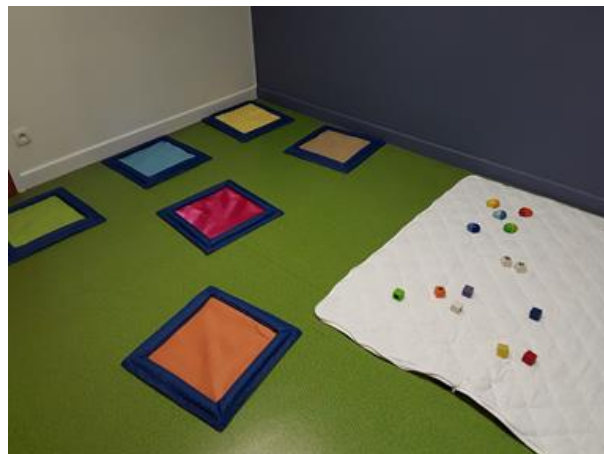
### ATELIERS SPECIFIQUES

Des ateliers sont proposés à différents moments de la journée pour permettre à l'enfant d'acquérir de nouvelles connaissances, de développer ses sens, sa motricité, son langage et sa concentration, de se confronter à l'autre et donc de l'aider dans son développement global.

Ces ateliers sont accessibles aux enfants qui le souhaitent : ateliers manipulations et transvasements, ateliers expressions et traces, ateliers découverte et confection d'instruments de musique...

L'équipe offre des temps plus particulièrement centrés sur des activités de motricité globale, accueille régulièrement les plus grands et plus ponctuellement les bébés pour des activités de manipulation plus fine et d'expériences sensorielles.

Le jardin est également un espace que les enfants apprécient et explorent quotidiennement. Ils peuvent y crier, courir, sauter, grimper, lancer des ballons, faire de la moto ou du tricycle, grimper aux structures de motricité en toute sécurité.



### VALISE SENSORIELLE AU SEIN DE LA CRECHE

En s'inspirant de la philosophie Snoezelen, Les Petits Chaperons Rouges ont développé un concept innovant autour de l'éveil sensoriel de l'enfant. L'objectif est d'intégrer la sensorialité dans une approche globale du « prendre soin » en déployant sur la structure un espace sensoriel dédié et destiné aux enfants, aux équipes et aux familles.



Par le biais d'une « valise Snoezelen » propre à la crèche, un espace est créé au sein de la crèche où enfants, professionnels et parents peuvent se rendre.



L'espace est ainsi mis à disposition des enfants accompagnés d'un professionnel ou de leurs parents, à tout moment de la journée et pour une durée variable de 10 à 30 minutes.

La séance débute le plus souvent par un temps d'introduction où la salle est encore éclairée, puis progressivement les enfants, au gré de leurs envies et préférences



explorent les différentes propositions sensorielles disponibles, qu'elles soient visuelles, auditives, tactiles, vestibulaires ou olfactives. Les professionnels accompagnent les enfants sur un mode non directif, laissant libre choix à l'expérimentation et respectant le rythme de chacun. Observation, écoute et présence bienveillante dans l'instant présent sont les ingrédients indispensables au bon déroulement d'une séance.



Cet espace est aussi mis à disposition des parents pour leur proposer de partager un temps de découverte et de bien-être avec leur enfant. Selon un planning établi à l'avance, les parents ont pu accéder seuls ou accompagnés d'un professionnel à l'espace sensoriel, aménagé pour l'occasion dans un dortoir. C'est avec enthousiasme que les parents ont pu découvrir les premières photos de leur enfant respectif lors de cet atelier sur l'application Chaperon et Vous.

### INTERVENANTS EXTERIEURS

Des intervenants extérieurs sont sollicités par les équipes éducatives dans le cadre de projets spécifiques (éveil musical, arts plastiques, ferme pédagogique, spectacles, contes et lectures...), pensés en équipe et en adéquation avec le projet éducatif.

- ◆ 2 conteuses bénévoles : Anne-Marie FRENILLOT (auxiliaire de puériculture retraitée) et Françoise CARMELLI (infirmière retraitée) qui interviennent pour une séance d'une heure hebdomadaire.
- ◆ Le Haras du Freysse, entreprise privée, est venue animer la fête de l'hiver pendant une durée de deux heures.

## 8.3. QUELQUES EXEMPLES D'ÉVÉNEMENTS RÉALISÉS AVEC LES PARENTS

Les parents sont conviés aux principaux événements ayant lieu à la crèche, leur permettant de connaître davantage l'environnement dans lequel évoluent leurs enfants au quotidien, et les professionnels qui les accompagnent. Ces moments privilégiés sont fortement appréciés des familles.

Aussi l'équipe organise des goûters crèches trimestriels à l'attention des familles, au moment de l'accueil de fin de journée pour créer du lien et échanger lors d'un moment de partage.

### ATELIERS PARENTS/ENFANTS

Un atelier lumière a été mis en place le **23 octobre 2018**. Les parents ont pu participer à ce moment magique avec leurs enfants. A cette occasion nous aménageons un dortoir et installons le matériel de la valise spécifique d'inspiration SNOZELEN, pour créer un espace sensoriel adapté.



### SPECTACLE DE FIN D'ANNEE

La fête de l'hiver s'est déroulée le **20 décembre 2018**, avec au programme la venue de rennes vivants du Haras du Freysse, en présence de l'ensemble des familles, suivi d'un spectacle de marionnettes mené par les conteuses et d'un atelier photos. Ce moment de partage s'est clôturé par un buffet convivial organisé par les parents qui apprécient d'échanger ensemble.





## SEMAINE DU GOUT

Les Petits Chaperons Rouges ont choisi cette année de s'associer à la 29<sup>ème</sup> **Semaine du Goût** qui s'est tenue du **8 au 14 octobre 2018**.

Comme pour la Grande Semaine de la Petite Enfance, nous avons laissé la place aux initiatives locales des crèches, dans le respect des valeurs d'origine de cette initiative nationale :

- L'éducation au goût des consommateurs, notamment des enfants ;
- La diversité des goûts et saveurs ;
- L'information transparente et pédagogique sur les produits, leur origine, leur mode de production et leurs spécificités ;
- La transmission des métiers et savoir-faire locaux ;
- Le plaisir du goût ;
- La valorisation des comportements et consommations alimentaires s'inscrivant dans un mode de vie équilibré et durable et la lutte contre le gaspillage alimentaire.

Eveiller les enfants à la diversité des goûts et des saveurs, les sensibiliser à l'importance d'une alimentation variée et équilibrée, mais aussi et surtout partager un moment de plaisir et de convivialité : tels sont nos objectifs !

Les enfants ont préparé des chaussons aux pommes durant des ateliers de cuisine comme de vrais petits chefs.



## 9. L'ÉQUIPE DE LA STRUCTURE

### 9.1. SYNTHÈSE

L'équipe a été stable en 2018. Cependant, 4 agents ont été en congé maternité. Nous avons fait appel à des CDD de longue durée afin de garantir le bon nombre d'encadrants auprès des enfants.

De plus, avec la livraison des repas en liaison froide, un aménagement des horaires des agents a été pensé pour servir des repas dans le respect des normes HACCP. Cette nouvelle préparation des repas, l'augmentation du temps de travail de la maîtresse de maison devient une nécessité et sera mis en place dès janvier 2019.

### 9.2. EFFECTIFS & MOUVEMENTS DU PERSONNEL

#### EFFECTIFS DE LA CRÈCHE AU 21/12/2018

- Equipe**

Le 21 décembre, date de fermeture de l'établissement pour les vacances de l'hiver, l'équipe se compose de 10,7 professionnels dont 9,4 auprès des enfants.

L'équipe auprès des enfants comporte 40% de catégorie 1, conformément au cahier des charges.

L'Éducatrice de Jeunes Enfants et Adjointe intervient à 70% de son temps de travail auprès des enfants.

Nom	Prénom	Date d'entrée dans la société	Nature du contrat	Intitulé Bulletin	Horaire Hebdo	ETP	Cat	Commentaire
REYNAUD	VALERIE	11/08/2018	CDI	Directrice IPDE	35H	0	1	En arrêt maladie de longue durée de 4 mois
REINA	MARIA	05/11/2018	CDD	Directrice IPDE	35H	1	1	1 CDD Remplacement d'arrêt maladie
FRENILLOT	NELLY	11/08/2018	CDI	Directrice adjointe EJE	35H	1	1	
POLSINELLI	ANNE-PASCALE	11/08/2018	CDI	AP	35H	1	1	
CHESSA	BENEDICTE	11/08/2018	CDI	AP	35H	1	1	
ROYANNEZ	LAURA	11/08/2018	CDI	AP	35H	1	1	
D'ANTONI	AUDREY	11/08/2018	CDI	ASPE	35H	1	2	
PALLUAUD	MICHELLE	11/08/2018	CDI	ASPE	35H	1	2	
BAUTISTA	NOEMIE	11/08/2018	CDI	ASPE	35H	1	2	
DAUVEL	LUCILE	11/08/2018	CDI	ASPE	35H	1	2	En congé parental d'éducation
MOREIRA	MEGANE	11/08/2018	CDI	ASPE	35H	1	2	
DURIS	SYLVIE	11/08/2018	CDI	AA	24H	0.69	3	
GASTOUD	ISABELLE	11/08/2018	CDI	MAITRESSE DE MAISON	12H	0.34	3	
						<b>Total ETP :</b>	<b>10,4</b>	
						<b>Pourcentage Cat 1 :</b>	<b>40%</b>	

- Médecin**

Un médecin est en cours de recrutement pour intervenir dans le cadre des visites d'admission et de prévention auprès des enfants et de leur famille.

- Psychologue**

Une psychologue, MALLET Marion, est présente au sein de la crèche 1 fois par mois (5h à chaque fois).

Elle accompagne les pratiques professionnelles par des observations et temps d'analyse des pratiques, favorise la réflexion des équipes sur l'adaptation des comportements aux besoins spécifiques de chaque enfant, participe à l'identification des troubles ou les difficultés des enfants et accompagne les familles pour une prise en charge adaptée vers le réseau médico-psycho-social au besoin.

### PROMOTION & MOUVEMENT DE PERSONNEL

De plus, afin de maintenir notre qualité de service et d'assurer un nombre de personnel encadrant suffisant auprès des enfants, en ligne avec nos engagements, nous avons eu recours à des personnes en CDD pour remplacer des personnes absentes ponctuellement :

Nom	Prénom	Date entrée société	Date sortie	Intitulé Bulletin	Horaire Hebdo	Nb de CDD / Cause
REINA	MARIA	5/11/2018	21/12/2018	Directrice IPDE	35H	1 CDD Remplacement d'arrêt maladie
NAPOLEON	FABIOLA	27/08/2018	22/11/2018	ASPE	35H	2 CDD Remplacement de congés maternités
PERRIAT	COLINE	10/08/2018	21/12/2018	ASPE	35H	3 CDD Remplacement des congés maternité et du congé parental

### INSERTION PROFESSIONNELLE

Engagés en faveur du développement des territoires locaux, Les Petits Chaperons Rouges s'engage à recruter leur personnel aux environs de leurs établissements. Ainsi, sur l'ensemble de l'équipe de Pom'Cannelle, 4 professionnels habitent la commune de Chatuzange-le-Goubet.

### STAGIAIRES ET APPRENTIS


Pour permettre aux futurs professionnels de la petite enfance de se former et d'acquérir de l'expérience, de partager notre savoir et savoir-faire, et de permettre une remise en question des professionnels sur leurs pratiques par un regard nouveau et objectif, nous accueillons tout au long de l'année des stagiaires de diverses formations dans le domaine de la petite enfance.

A partir du 10 août 2018, nous avons accueilli 3 stagiaires en formation Bac Pro Service à la personne, sur des durées de 4 à 6 semaines.

Nom	Prénom	Date	Formation	Ecole
CERQUEIRA	LEA	Du 17/09 au 7/12/18	Bac Pro Service à la personne	MFR Châteauneuf sur Isère
CHAABI	SELINA	Du 3/12 au 21/12/18	Bac Pro Service à la personne	Lycée Victor Hugo VALENCE
PINIER	ORIANE	Du 24/09/18 au 25/03/2019	Bac Pro Service à la personne	MFR Pont de Veyle

## 9.3. FORMATIONS

Tout au long de leur parcours chez nous, nos collaborateurs bénéficient d'un accompagnement de carrière personnalisé et d'une palette de formations riche et diversifiée. En fonction des besoins exprimés par les professionnels ou de ceux identifiés par l'entreprise, nous proposons à nos salariés :

-  Des formations en présentiel, dispensées par l'Académie Grandir ou des organismes spécialisés

- Un parcours de e-learning
- Un accompagnement de carrière et vers des formations diplômantes
- Un parcours d'intégration de 6 mois pour les nouveaux collaborateurs qui nous rejoignent, en lien avec un travail mené sur les fiches de postes et référentiels métiers

En 2018, les collaborateurs de la crèche ont bénéficié de **29** heures de formation, pour un coût global de **964 €**.

Axe de formation	Intitulé de la formation	Organisme de formation	Heures totales de formation effectuées	Date de début	Date de fin	Métier / service concerné	Nom	Prénom	Inter / intra / interne	Coût global de la formation TTC (Coûts pédagogiques, frais annexes, salaires)
Hygiène et sécurité	Sensibilisation à l'utilisation des produits de nettoyage et de désinfection	ADELYA	2	19/09/2018	19/09/2018	DIR.ADJ. DE CRECHE EJE	FRENILLOT	NELLY	intra	60,00 €
	Sensibilisation à l'utilisation des produits de nettoyage et de désinfection	ADELYA	2	19/09/2018	19/09/2018	ASI	GASTOUD	ISABELLE	intra	60,00 €
	Sensibilisation à l'utilisation des produits de nettoyage et de désinfection	ADELYA	2	19/09/2018	19/09/2018	AP	POLSINELLI	ANNE PASCA	intra	60,00 €
	Sensibilisation à l'utilisation des produits de nettoyage et de désinfection	ADELYA	2	19/09/2018	19/09/2018	DIR. DE CRECHE	REYNAUD	VALERIE	intra	80,00 €
Management et Communication	Journée d'intégration	Interne	7	24/10/2018	24/10/2018	DIR. DE CRECHE	REYNAUD	VALERIE	Interne	237,00 €
	intranet	interne	7	28/09/2018	28/09/2018	DIR. DE CRECHE	REYNAUD	VALERIE	Interne	230,00 €
les incontournables des petits chaperons rouges	séminaire pédagogique	Interne	7	23/10/2018	23/10/2018	DIR. DE CRECHE	REYNAUD	VALERIE	Interne	237,00 €
			<b>29</b>							<b>964,00 €</b>

En complément, des formations sont réalisées tout au long de l'année à l'occasion des différents temps de réunion détaillés ci-après (Réunions d'EJE, analyse des pratiques avec la psychologue, journée d'intégration ...)

## 9.4. ANIMATION DE L'EQUIPE

### REUNIONS D'EQUIPE

#### REUNIONS DE SECTION

Les réunions d'équipe ont lieu **une fois par mois** et permettent aux équipes de réfléchir et d'échanger sur les moments forts de la journée de l'enfant, l'organisation de la section, le positionnement professionnel, les difficultés rencontrées ou les améliorations apportées dans la section, l'écriture et la mise en pratique du projet de section.

Cette année, nous avons abordé les sujets suivants :

- Positionnement de l'adulte lors de l'accueil des familles
- Poser un cadre et comprendre la notion d'autorité avec un groupe d'enfants
- Travailler l'aménagement de l'espace en fonction des comportements des enfants

#### REUNIONS D'EDUCATRICES DE JEUNES ENFANTS/DIRECTION

Les réunions d'EJE ont lieu **une fois par semaine** et permettent aux EJE de travailler sur la pédagogie, l'organisation des sections et leur positionnement en tant que responsable de section.

## REUNIONS DE MAITRESSE DE MAISON

Ces réunions ont lieu **tous les deux mois** afin d'ajuster les interventions des maîtresses de maison. Jusqu'à présent elle participait aux réunions d'équipe pour échanger avec l'ensemble de l'équipe.

## REUNIONS D'ANALYSE DES PRATIQUES AVEC LES PROFESSIONNELS ET LA PSYCHOLOGUE

Suite à des temps d'observation dans les sections, la psychologue co-anime une réunion d'analyse des pratiques centrée sur l'accueil des enfants. Ce temps permet aux professionnels de se décentrer des situations dans lesquelles ils sont impliqués pour mieux se mobiliser sur les besoins des enfants et des familles accueillies, et pour proposer par la suite des réponses et des attitudes adaptées.

Durant les mois d'Août à décembre 2018, nous avons abordé les sujets suivants :

- La place de l'objet transitionnel en collectivité
- La parole accordée aux enfants et l'acquisition du langage du jeune enfant
- L'aménagement de l'espace et le choix des jeux en libre accès dans la section de bébés

## REUNIONS DE DIRECTRICES

**Une fois par mois**, toutes les directrices du secteur de la coordinatrice se réunissent afin d'échanger sur la vie de leur crèche, l'harmonisation des pratiques professionnelles et des démarches pédagogiques, le respect du cadre et des protocoles et travailler en petit groupe sur divers sujets.

**Quatre fois par an**, la directrice est également conviée à une « revue de périmètre » avec la Direction des Opérations pour faire un bilan sur le fonctionnement de la crèche. C'est également l'occasion de rencontrer les différentes fonctions support des Petits Chaperons Rouges, présentes pour échanger avec les directrices sur la qualité du service rendu et leur présenter les grands projets en cours (application Chaperons et Vous, certification de services, focus pédagogique, etc.).

## LES REUNIONS D'EJE AVEC D'AUTRES CRECHES LES PETITS CHAPERONS ROUGES

Ces réunions d'Educateurs de Jeunes Enfants leur donnent l'occasion d'échanger sur leur rôle auprès des équipes en section, d'approfondir le projet pédagogique et de réfléchir à de nouveaux projets ainsi qu'à leur mise en œuvre. Ces rencontres seront organisées durant l'année 2019.

## ENTRETIENS INDIVIDUELS

**Deux fois par an**, la directrice organise des entretiens individuels avec l'ensemble de son équipe. Ces échanges permettent à la directrice de faire une synthèse sur les points forts et axes de progrès de chaque professionnel. Ensemble, ils définissent les objectifs de l'année à venir, peuvent être amenés à analyser certaines situations passées et évoquent des projets d'avenir.

## REUNION AVEC LE CHARGE RESSOURCES HUMAINES

Chaque crèche est suivie pour tous les sujets RH (recrutement, remplacement, suivi des carrières et des mobilités, disciplinaire, etc.) par un chargé ressources humaines. Celui-ci vient au moins une fois par an sur la crèche, afin de rencontrer les équipes et faire un point avec eux sur la situation de la crèche.

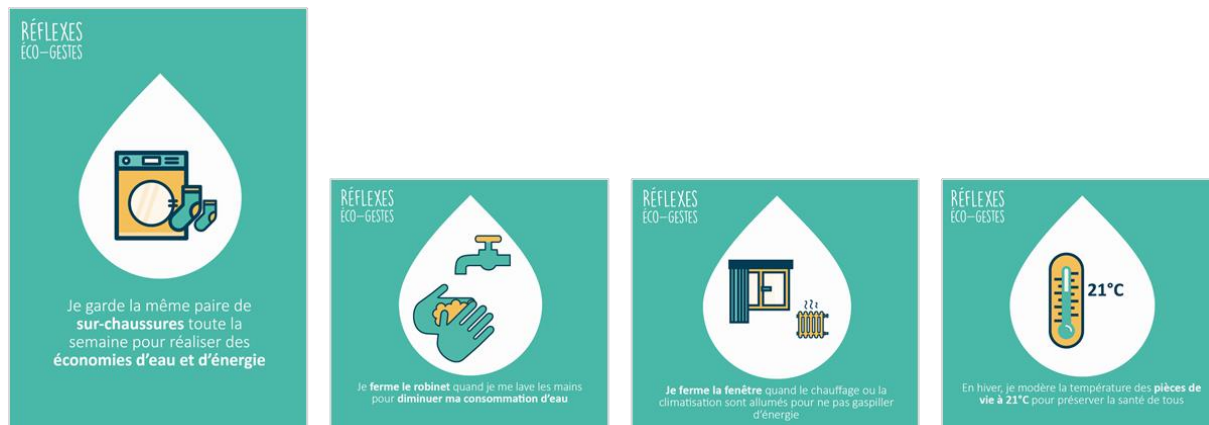
**Le 25 septembre 2018**, l'ensemble de l'équipe a rencontré Audrey CONVERS pour faire connaissance et comprendre les attentes mutuelles envers Les Petits Chaperons Rouges :

- Augmentation du temps de travail de la maîtresse de maison
- Baisse du temps de travail de 2 agents
- Projets de VAE d'Auxiliaire de Puériculture et d'Educatrice de Jeunes Enfants pour 2 agents
- Organisation du remplacement de la Directrice pour un arrêt maladie d'une durée de 4 mois
- Attentes envers les propositions du comité d'entreprise.

## 10. DEMARCHE RSE

### 10.1. POURSUITE DE NOTRE SENSIBILISATION AUX ECO-GESTES

Lors de la Semaine Européenne du Développement Durable (30 mai - 5 juin 2018), nos crèches ont découvert chaque jour des pictogrammes éco-gestes à afficher auprès des lieux concernés. Ces pictogrammes agissent comme de véritables pense-bêtes et mettent en lumière, auprès de tous, les gestes simples réalisés au quotidien. En voici quelques exemples ci-dessous.



Un **module e-learning sur les éco-gestes** et la sensibilisation au développement durable a également été déployé à destination de tous les professionnels.

De nombreuses initiatives en lien avec la RSE ont également été mises en place au niveau de la crèche :

### 10.2. COLLECTE DE MATERIAUX POUR DES ATELIERS

En lien avec le focus « nature », nous sollicitons régulièrement les familles pour collecter des emballages et matériaux du quotidien qui permettent d'organiser des ateliers de création et de sensibiliser les enfants au recyclage.

Aussi, l'équipe souhaiterait sensibiliser la communauté d'agglomération pour mettre en place un tri des déchets au sein de la structure.

### 10.3. UNE ALIMENTATION DE QUALITE

Notre prestataire, SODEXO, privilégie dans ses menus des viandes labellisées, du poisson frais et des aliments issus de l'agriculture biologique et locale.

Les menus sont affichés sur les panneaux d'information des sections.

Vous en trouverez ci-après un exemple :









## Cette semaine le chef vous propose ...

SEMAINE 5 P/E  
MENU DU LUNDI 3 SEPTEMBRE 2018  
AU DIMANCHE 09 SEPTEMBRE 2018

CRECHES

MENUS

	LUNDI	MARDI	MERCREDI	JEUDI	VENDREDI
	<b>Déjeuner</b>	<b>Déjeuner</b>	<b>Déjeuner</b>	<b>Déjeuner</b>	<b>Déjeuner</b>
	Salade de Haricots	Taboulé	Carottes Râpées Bio	Tomate aux Olives	Betterves Vinaigrette Bio
	Steak Haché	Poulet Rôti	Paupiette de Veau Estragon	Sauté de Bœuf Bio	Poisson Sce Citron
	Riz Safrané	Brocolis sautés	Duo de Courgettes Persillées	Pommes Sautées	Haricots Beurre à l'Ail
	Yaourt Bio	Tartare	Emmental	Vache qui Rit	Camembert
	Fruit de Saison	Compote Bio	Fruit de saison	Yaourt Aux fruits	Semoule Au Lait
	<b>Déjeuner Mixé</b>	<b>Déjeuner Mixé</b>	<b>Déjeuner Mixé</b>	<b>Déjeuner Mixé</b>	<b>Déjeuner Mixé</b>
	Veau haché	Poulet Haché	Veau Haché	Boeuf Haché	Poisson Haché
	Purée d'épinards	Purée de Brocolis	Purée de courgette	Purée de Carottes	Purée de Haricots
	Laitage	Laitage	Laitage	Laitage	Laitage
	Compote	Compote	Compote	Compote	Compote
	<b>Gouter</b>	<b>Gouter</b>	<b>Gouter</b>	<b>Gouter</b>	<b>Gouter</b>
	Laitage	Fromage Blanc	Pain	Laitage	Pain
	Compote	Confiture	Fromage Fondu	Compote	Pâtes de Fruits
	<b>Gouter Bébé</b>	<b>Gouter Bébé</b>	<b>Gouter Bébé</b>	<b>Gouter Bébé</b>	<b>Gouter Bébé</b>
	Laitage	Laitage	Laitage	Laitage	Laitage
	Compote	Compote	Compote	Compote	Compote

## 10.4. QUALITE DE L'AIR INTERIEUR

L'année 2018 a également été marquée par la mise en place d'un **programme de prévention de la qualité de l'air intérieur (QAI)**, conformément à la réglementation sur le sujet. La vérification annuelle de l'opérabilité des ouvrants est réalisée à chaque réouverture de crèche, en août.

Les systèmes d'aération sont vérifiés à minima une fois par an, voire plus, suite à la demande du responsable de l'établissement ;

- ◆ Un autodiagnostic de la qualité de l'air intérieur a été réalisé par la directrice et les équipes supports afin de cibler les actions d'amélioration à mettre en place.
- ◆ Des technologies d'amélioration de la qualité de l'air intérieur sont en cours de test dans plusieurs de nos crèches (technologie de purification de l'air et technologie de craquage moléculaire)

Vous trouverez en annexe, le programme de prévention mis en place sur les crèches du réseau Les Petits Chaperons Rouges, ainsi que l'affiche rappelant les actions à mettre en place tout le long de la journée au personnel de la crèche.

# 11. LA SECURITE, UN ENJEU DE TOUS LES JOURS

---

## 11.1. HYGIENE SECURITE ET ENVIRONNEMENT

### HYGIENE ET PLAN DE MAITRISE SANITAIRE

La crèche, en tant qu'établissement avec une activité de restauration collective, doit répondre aux exigences réglementaires. Pour ce faire, le service Hygiène et Sécurité des Petits Chaperons Rouges met à disposition de l'établissement et des équipes le Plan de Maîtrise Sanitaire (PMS), qui repose sur quatre piliers :

- Le plan HACCP
- Les campagnes de prélèvements microbiologiques
- Les formations à l'HACCP
- Les audits PMS

La directrice, en tant que référente HACCP, est le garant de la bonne application des règles d'hygiène dans sa structure par ses équipes. Pour cela, elle s'appuie sur les formations et la documentation mise à sa disposition. Le personnel intervenant en office de réchauffage est formé à minima une fois tous les trois ans à l'HACCP.

Pour s'assurer de la bonne application des règles d'hygiène, des analyses laboratoires sont réalisées dans différents points de l'établissement deux fois par an pour les crèches en liaison froide :

- Analyses de surfaces (plan de travail, matériel de la cuisine, biberons)
- Analyse d'eau pour garantir la potabilité de l'eau
- Analyses de légionnelle
- Analyse de denrées

Pour les crèches avec des cuisines de préparation sur place, des analyses mensuelles sont réalisées par le prestataire de restauration. Des analyses complémentaires sont déclenchées par le service Hygiène et Sécurité des Petits Chaperons Rouges :

- Analyses de surfaces (plan de travail, matériel de la cuisine, biberons)
- Analyse d'eau pour garantir la potabilité de l'eau
- Analyses légionnelles

Des audits PMS sont réalisés par le service HSE à minima une fois par an afin de vérifier le bon respect et la bonne application des règles et des consignes du Plan de Maîtrise Sanitaire. La directrice s'engage alors, avec les différents services concernés, à mettre en place les actions correctives afin de répondre aux écarts relevés.

Un audit PMS est prévu pour l'année 2019.

### SECURITE INCENDIE ET MISE EN SURETE

Dans le cadre de la prévention incendie et pour répondre aux situations d'urgences, les équipes des crèches sont formées à l'évacuation incendie. **Deux exercices d'évacuation** sont réalisés à minima dans l'année pour s'assurer du respect et des bons réflexes face à ce genre de situation.

A la reprise de la gestion de l'établissement par Les Petits Chaperons Rouges, l'exercice d'évacuation a été réalisé sur la structure **le 5 octobre 2018** en 2 minutes.

En parallèle à l'évacuation, pour répondre à la circulaire ministérielle du 17 août 2016 relative aux situations d'urgence particulière (attentat, intrusion) et face aux risques majeurs (inondations, tempêtes, canicules), les équipes sont sensibilisées à la mise en œuvre du plan de mise en sûreté. Cette sensibilisation est complétée par un **exercice de mise à l'abri réalisé une fois par an** afin de préparer les équipes à acquérir les bons réflexes.

L'équipe a reçu une formation de mise en sûreté, ultérieurement à la reprise de la gestion par Les Petits Chaperons Rouges et elle devra réaliser un exercice de mise en situation durant l'année 2019.

## 11.2. DES LOCAUX GERES EN « BON PERE DE FAMILLE »

### SYNTHÈSE DES PRINCIPAUX TRAVAUX RÉALISÉS DURANT L'ANNÉE

Pour notre structure, il n'y a pas eu de gros travaux pour la période concernée.

Cependant, afin de permettre de garantir le maintien de la qualité d'accueil, nous attirons votre attention sur la nécessité de traiter rapidement un sujet récurrent, relatif au chauffage de la structure, qui ne permet pas d'avoir de chauffage ou d'eau chaude malgré nos multiples interventions. Nos services techniques sont à votre disposition pour vous aider à trouver rapidement une solution à ce sujet.

### MAINTENANCE – ENTRETIEN

*L'ensemble des contrats se trouve en annexe.*

	Entreprise	Nbr/Fréquence interventions
ESPACES VERTS	IDEVERDE	12 fois/an, sur demande
CLIMATISATION/CHAUFFAGE	CLIMACOOOL	1 fois/an
NUISIBLES	RENTOKIL	4 fois/an

### CONTROLE PERIODIQUE

*L'ensemble des contrats se trouve en annexe.*

	Entreprise	Date de passage	Réserves	Levées réserves
SSI (EXTINCTEURS)	SAGEX	12/2018 En 2019		
CONTROLE ELECTRIQUE	O1 CONTROLE	En 2019		
AIRE DE JEUX	O1 CONTROLE	30/11/2018	Toboggan à changer	

## 12. ELEMENTS FINANCIERS 2018

### 12.1. COMPTE DE RESULTAT

POM CANNELLE / VALENCE ROMANS à CHATUZANGE le GOUBET	BP Année 1	REALISE	ECART	COMMENTAIRES
	2018	2018	2018	2018
Nombre de mois d'ouverture dans l'année	4,70	4,70		
nombre d'heures de présence	25093	22085	-3008	
nombre d'heures facturées	26492	24950	-1542	
capacité d'accueil théorique	32307	30492	-1815	Moins d'heures accueil théorique au regard des jours ouvrés
nombre de berceaux	33	33	0	
Coût du berceau pour la collectivité	7,46 €	7,92 €	0,45 €	
<b>Chiffre d'affaires HT €</b>	<b>163 862</b>	<b>130 516</b>	<b>- 33 346</b>	
PARTICIPATION DES FAMILLES	49 223	44 868	- 4 355	Moindre occupation
PSU	99 937	85 648	- 14 288	Taux PSU inférieur au BP (5,23 € contre 5,63 € prévu) lié au taux facturation > 107%
CONTRIBUTION DES ENTREPRISES	14 703	-	- 14 703	Pas de commercialisation entreprises sur 2018
AUTRES RECETTES	-	-	-	
PARTICIPATION AGGLOMERATION	28 247	27 836	- 411	
<b>TOTAL PRODUITS €</b>	<b>192 108</b>	<b>158 352</b>	<b>- 33 756</b>	

CEP DEPENSES	€	€	€	
	2018	2018	2018	
<b>Achats Fournitures-Matières Premières</b>	<b>18 996</b>	<b>23 275</b>	<b>4 279</b>	
P1 électricité	1 376	2 000	624	
P1 eau	761	400	- 361	
P1 gaz	1 376	-	- 1 376	Pas de provision Gaz sur 2018
Assainissement	-	-	-	
Fournitures d'activités pour les enfants	699	776	77	
Fournitures petit équipement	699	1 952	1 254	
Fournitures administratives	311	340	30	
Vêtements de travail	85	19	- 66	
Alimentation	11 604	16 851	5 247	surestimation provision comptable déc 2018
Couches	2 087	937	- 1 150	
<b>Maintenance et Entretien</b>	<b>6 255</b>	<b>-</b>	<b>- 6 255</b>	Pas de charge comptabilisée sur l'analytique de la crèche
Prestation nettoyage et achats produits	1 735	-	- 1 735	
Entretien espace extérieur	423	-	- 423	
Entretien courant et réparations ((batiment)	565	-	- 565	
Travaux d'agencement	-	-	-	
Contrats de maintenance (batiment)	1 675	-	- 1 675	
Contrats de maintenance (informatique)	141	-	- 141	
Contrôles techniques réglementaires	612	-	- 612	
Renouvellement du matériel MAD (informatique)	-	-	-	
Renouvellement du matériel MAD (autre)	470	-	- 470	
Acquisition matériel nouveau (bien de reprise)	634	-	- 634	
<b>Communication</b>	<b>298</b>	<b>2 715</b>	<b>2 417</b>	
Terminal de paiement	-	-	-	
Frais postaux	72	9	- 64	
Téléphonie	226	2 706	2 481	Dépassement notamment sur internet (mise en place réseau)
Promotion communication	-	-	-	
<b>Prestations et honoraires</b>	<b>1 987</b>	<b>-</b>	<b>- 1 987</b>	
Honoraires-CAC-Experts	1 281	-	- 1 281	Honoraires intégrés dans les frais de gestion
Audit Frais d'acte et de contentieux	-	-	-	
Prestations Extér.(entretien du linge ...)	-	-	-	
Prestations Extér.(animations ...)	706	-	- 706	Pas d'intervention comptabilisée
<b>Autres charges externes</b>	<b>1 294</b>	<b>541</b>	<b>- 753</b>	
Charges locatives et de copropriété	-	-	-	
Assurances	280	-	- 280	Assurances intégrés dans les frais de gestion
Frais de déplacements -missions	412	512	99	
Fêtes et réceptions	233	30	- 203	
Frais Bancaires	314	-	- 314	Assurances intégrés dans les frais de gestion
Documentations-dons-transp.-cotisat.-divers	56	-	- 56	
<b>Coûts salariaux</b>	<b>143 720</b>	<b>133 334</b>	<b>- 10 386</b>	
charges de personnel	139 134	132 059	- 7 074	
Médecin	935	-	- 935	Pas d'intervention comptabilisée
Psychologue	1 247	325	- 922	
Formation	2 405	950	- 1 455	
<b>Impôts et taxes</b>	<b>2 783</b>	<b>1 519</b>	<b>- 1 264</b>	
CFE	1 932	-	- 1 932	Pas de CFE sur 2018
CVAE	-	1 519	1 519	CVAE non prévue au BP
Taxes / redevance ordures ménagères	222	-	- 222	Pas de CFE sur 2018
Autres Taxes	629	-	- 629	Pas de CFE sur 2018
<b>Autres charges d'exploitation</b>	<b>11 963</b>	<b>13 462</b>	<b>1 499</b>	
Redevance fixe délégant RODP	3 921	-	- 3 921	Redevance à régulariser sur 2019
Redevance variable délégant	-	-	-	
frais de structure	7 258	13 379	6 120	Frais de gestion supérieurs mais intègrent aussi CAC et Assurances
Dotation aux amortissements et immo	784	83	- 701	cf tableau d'immos
Exceptionnels	-	-	-	
<b>TOTAL CHARGES €</b>	<b>187 297</b>	<b>174 847</b>	<b>- 12 450</b>	

<b>RESULTAT avant impôt</b>	<b>4 811</b>	<b>-16 495</b>	<b>-21 307</b>
<b>Impôts sur les bénéfices</b>	<b>1 604</b>	<b>- 5 701</b>	<b>-7 304</b>
<b>RESULTAT net</b>	<b>3 207</b>	<b>-10 795</b>	<b>-14 002</b>
		0	
<b>EBE</b>	<b>12 854</b>	<b>-3 033</b>	<b>-15 887</b>
<b>marge nette</b>	<b>2%</b>	<b>-2%</b>	<b>2%</b>

<b>Taux PSU</b>	5,63 €	5,23 €	-0,40 €
<b>Taux Facturation</b>	105,58%	112,97%	7%

## 12.2. DETAIL DES IMMOBILISATIONS

N° fiche	Descriptif	Date de début	Date de fin	Durée	Taux	Valeur brute (EUR)	Valeur amortissable (EUR)	Dotation expl. N (EUR)	Cumul fin (EUR)	Valeur Nette (EUR)	Partage	Analytique
BS-DSP -00687	459-ALSOTEL INST FULL IP WILDIX	28/09/2018	27/09/2028	10,00	10,00	1684,80	1684,80	43,85	43,85	1640,95	DSP	459
BS-DSP -00698	459-GUILLAUME FERMENT PC FOURNIT	19/11/2018	18/11/2023	5,00	20,00	2332,40	2332,40	54,96	54,96	2277,44	DSP	459
EC-DSP -00270	459-HOPTOYS-JOUETS	01/10/2018	01/10/2018	0,00	0,00	1409,22	1409,22	0,00	0,00	1409,22	DSP	459
<b>TOTAL</b>						<b>5426,42</b>	<b>5426,42</b>	<b>98,81</b>	<b>98,81</b>	<b>5327,61</b>		

## 12.3. COMPTE PREVISIONNEL

COMPTE D'EXPLOITATION PREVISIONNEL		CANDIDAT
CEP		€
RECETTES		2019
<i>Nombre de mois d'ouverture dans l'année</i>		<i>12,00</i>
nombre d'heures de présence		64000
nombre d'heures facturées		67569
capacité d'accueil théorique		82401
nombre de berceaux		33
Coût du berceau pour la collectivité		7,46 €
<b>Chiffre d'affaires HT €</b>		<b>417 939</b>
PARTICIPATION DES FAMILLES		125 545
PSU		254 894
CONTRIBUTION DES ENTREPRISES		37 500
AUTRES RECETTES		
PARTICIPATION AGGLOMERATION		<b>72 045</b>
<b>TOTAL PRODUITS €</b>		<b>489 984</b>

DEPENSES	2019
<b>Achats Fournitures-Matières Premières</b>	<b>48 451</b>
P1 électricité	3 509
P1 eau	1 942
P1 gaz	3 509
Assainissement	
Fournitures d'activités pour les enfants	1 782
Fournitures petit équipement	1 782
Fournitures administratives	792
Vêtements de travail	216
Alimentation	29 597
Couches	5 323
<b>Maintenance et Entretien</b>	<b>15 954</b>
Prestation nettoyage et achats produits	4 425
Entretien espace extérieur	1 080
Entretien courant et réparations ((batiment)	1 440
Travaux d'agencement	
Contrats de maintenance (batiment)	4 272
Contrats de maintenance (informatique)	360
Contrôles techniques réglementaires	1 560
Renouvellement du matériel MAD (informatique)	
Renouvellement du matériel MAD (autre)	1 200
Acquisition matériel nouveau (bien de reprise)	1 617
<b>Communication</b>	<b>760</b>
Terminal de paiement	
Frais postaux	184
Téléphonie	576
Promotion communication	
<b>Prestations et honoraires</b>	<b>5 067</b>
Honoraires-CAC-Experts	3 267
Audit Frais d'acte et de contentieux	
Prestations Extér.(entretien du linge ...)	
Prestations Extér.(animations ...)	1 800
<b>Autres charges externes</b>	<b>3 302</b>
Charges locatives et de copropriété	
Assurances	714
Frais de déplacements -missions	1 051
Fêtes et réceptions	594
Frais Bancaires	800
Documentations-dons-transp.-cotisat.-divers	142
<b>Coûts salariaux</b>	<b>366 567</b>
charges de personnel	354 869
Médecin	2 385
Psychologue	3 180
Formation	6 133
<b>Impôts et taxes</b>	<b>7 099</b>
CFE	4 928
CVAE	
Taxes / redevance ordures ménagères	567
Autres Taxes	1 604
<b>Autres charges d' exploitation</b>	<b>30 513</b>
Redevance fixe délégrant RODP	10 000
Redevance variable délégrant	
frais de structure	18 513
Dotation aux amortissements et immo	2 000
Exceptionnels	
<b>TOTAL CHARGES €</b>	<b>477 713</b>
<b>RESULTAT avant impôt</b>	<b>12 271</b>
<b>Impôts sur les bénéfices</b>	<b>4 090</b>
<b>RESULTAT net</b>	<b>8 181</b>



## 12.4. DECLARATION REELLE CAF



### Déclaration réelle 2018

Cette déclaration a été transmise à votre caf le 10/03/2019 à 13:23:48

#### Équipement EAJE : MA POM' CANNELLE CHATUZANGE

##### > Synthèse des données déclarées

	Déclaration Réelle 2018
Nombre d'heures de présence enfants de 0 à moins de 6 ans	22 085
Nombre d'heures facturées de 0 à moins de 6 ans	24 950
Taux de ressortissants 0-6 du régime général	100,00 %
Capacité d'accueil théorique	30 492
Résultat de l'exercice	2 584,29 €
Prix de revient	9,09 €
Prix de revient plafond	7,87 €
Seuil d'exclusion PSU	15,19 €
Participations familiales déductibles de la PS	44 867,58 €
Montant du droit	85 136,73 € *

> Montant du droit **estimé** sur la base de votre déclaration réelle 2018 :

**85 136,73 € \***

*\*Le présent document constitue une estimation du montant du droit, pour l'année indiquée, à partir des informations que vous avez saisies au cours des étapes précédentes, il ne saurait engager la Caf sur le montant définitif du droit à percevoir. Ce document ne peut en aucun cas constituer un avis officiel de versement. Dès lors il ne doit pas être présenté à des organismes pour bénéficier d'un avantage quelconque.*

##### > Commentaire complémentaire ajouté avant la transmission

Première année de gestion avec LPCR avec 84 jours de fonctionnement.

Emplacement réservé à la Caf

DECLPART 10032019 143125

PAGE 1/4



## Déclaration réelle 2018

### Équipement EAJE : MA POM' CANNELLE CHATUZANGE

#### > Données d'activités déclarées

Autorisation de Fonctionnement		Autres données	
Date début d'autorisation de fonctionnement	11/08/2018	Montant des participations familiales	44 867,58 €
Date fin d'autorisation de fonctionnement		Nombre de places réservées enfants de personnel	0
Amplitude journalière d'ouverture	11,00	Nombre d'enfants inscrits de 0 à moins de 6 ans	69
Nombre de places 0 à moins de 6 ans	33	Nombre d'enfants inscrits sous le seuil de pauvreté	12
Nombre de jours d'ouverture annuelle	84	Nombre d'enfants inscrits bénéficiaires de l'AAEH	0
Capacité d'accueil théorique	30 492,00	Nombre d'heures facturées enfants inscrits bénéficiaires de l'AAEH	0
		Taux de ressortissants 0-6 du régime général	100,00 %

Heures de présence		22 085
Nombre d'heures de présence enfants de 0 à moins de 6 ans Régime général		22 085
Nombre d'heures de présence enfants de 0 à moins de 6 ans MSA		0
Nombre d'heures de présence enfants de 0 à moins de 6 ans Autres régimes		0

Heures facturées		24 950
Nombre d'heures facturées de 0 à moins de 6 ans Régime général		24 950
Nombre d'heures facturées de 0 à moins de 6 ans MSA		0
Nombre d'heures facturées de 0 à moins de 6 ans Autres régimes		0

Autres Données		
Fourniture de couches		Oui
Fourniture de repas		Oui

#### Emplacement réservé à la Caf

DECLPART 10032019 143125

PAGE 2/4



## Déclaration réelle 2018

### Équipement EAJE : MA POM' CANNELLE CHATUZANGE

#### ➤ Données financières déclarées

Charges			Produits		
60	Achats	6 509,45	70623	Prestation de Service reçue de la Caf	85 648,40
61	Services extérieurs	17 090,93	70624	Fonds d'accompagnement Caf	0,00
62	Autres services extérieurs	16 635,19	70641	Participations familiales déductibles de la PS	44 867,58
63A	Impôts et taxes liés aux frais de personnel	4 930,66	70642	Participations familiales (ou participation des usagers) non déductibles de la PS	0,00
63B	Autres impôts et taxes	1 519,16	708	Produit des activités annexes	0,00
64	Frais de personnel	154 078,73	741	Subventions et prestations de service versées par l'Etat	0,00
			742	Subventions et prestations de services régionales	0,00
			743	Subventions et prestations de services départementales	0,00
			744	Subventions et prestations de services communales	0,00
			7451	Subventions d'exploitation et prestations de services versées par des organismes nationaux (dont PS MSA, SNCF)	0,00
			7452	Subventions d'exploitation CAF	0,00
			746	Subventions et prestations de services des EPCI (intercommunalité)	41 214,83
			747	Subventions et prestations de services versées par une entreprise	0,00
			748	Subventions et prestations de services versées par une autre entité publique	0,00

Emplacement réservé à la Caf

DECLPART 10032019 143125

PAGE 3/4



## Déclaration réelle 2018

Charges			Produits		
65	Autres charges de gestion courante	83,12	75	Autres produits de gestion courante	0,00
66	Charges financières	0,00	76	Produits financiers	0,00
67	Charges exceptionnelles	0,00	77	Produits exceptionnels	0,00
68	Dotations aux amortissements, Dépréciations et Provisions	0,00	78	Reprise sur amortissement, Dépréciations et Provisions	0,00
69	Impôts sur les bénéfices	0,00	79	Transfert de charges	31 700,72
	<b>Total charges</b>	<b>200 847,24</b>		<b>Total produits</b>	<b>203 431,53</b>
86	Contributions volontaires	0,00	87	Contrepartie des contributions volontaires	0,00
CC	<b>Total charges et contributions volontaires</b>	<b>200 847,24</b>	PC	<b>Total produits et contrepartie des contributions volontaires</b>	<b>203 431,53</b>

Emplacement réservé à la Caf

DECLPART 10032019 143125

PAGE 4/4

### 12.5. ATTESTATION DU COMMISSAIRE AUX COMPTES

*Nous vous transmettrons ce document dès sa réception.*

## Conclusion sur l'année 2018 et objectifs 2019

Depuis le 10 août 2018, la délégation du multi-accueil a été attribuée aux Petits Chaperons Rouges, ce qui a permis aux familles de continuer à confier leurs enfants dans un environnement sécurisant.

En effet, l'équipe a à cœur de répondre aux besoins des tout-petits dans le respect de leurs émotions et de leur histoire familiale. Les parents sont les premiers partenaires de la crèche.

La diversité des activités éducatives qui sont proposées est une priorité car elle participe au développement global des enfants et leur permet de prendre confiance en eux dans une dynamique de bienveillance.

Enfin, depuis l'ouverture du multi-accueil, l'ensemble des familles est satisfait par le travail pédagogique mené par les professionnels qui sont toujours dans un perpétuel questionnement afin d'améliorer leurs pratiques.

L'année 2019 sera la première année pleine d'exploitation de la structure. Nous continuerons de mettre tout en œuvre afin de garantir sécurité et qualité d'accueil aux enfants et aux familles accueillis ainsi que le déploiement de projets pédagogiques.

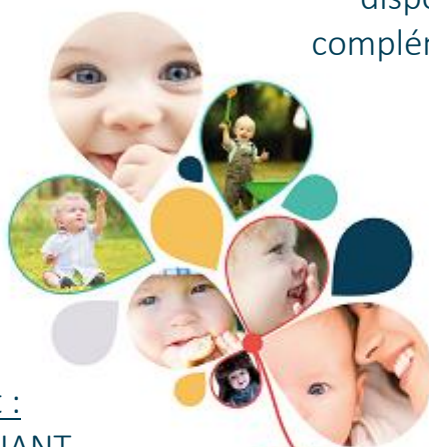
Les objectifs pensés pour l'année 2019 s'orienteront autour du lien comme focus pédagogique, valeur spécifique à Pom'Cannelle.

Nous mettrons en place des actions qui reflètent la satisfaction des familles comme le conseil de crèche, l'enquête de satisfaction qui a eu lieu fin mars 2019, l'audit blanc dans le cadre de notre démarche de certification de qualité de service Crèch'EXPERT, et des actions qui permettent à l'équipe de s'épanouir comme les rencontres EJE, la journée pédagogique (qui aura lieu le lundi de Pentecôte avec l'ensemble des structures de la région, à savoir Romans, Bourg et Etoile), et des formations pour l'ensemble des professionnels.

Nous avons à cœur de mener à bien ces projets en collaboration avec l'agglomération de Valence Romans tout en maintenant une communication transparente avec vos services.



Toute l'équipe  
des Petits Chaperons Rouges  
reste à votre entière  
disposition pour tout  
complément d'information.



Contact :  
Flore CAQUANT  
Chargée de missions  
07 84 07 93 92  
f.caquant@lpcr.fr

Sophie GUIHARD  
Chargée de mission Opérations  
01 78 14 26 33  
s.guihard@lpcr.fr



# LES PETITS CHAPERONS ROUGES

by **Grandir**