

CENTRE AQUALUDIQUE DE L'ÉPERVIÈRE



DOSSIER DE PRESSE



Contacts Presse

Espacéo

Pauline Benoit

Responsable Communication

01 47 38 01 61

pauline.benoit@spiebatignolles.fr

Valence Romans Agglo

Herveline Réhault

Chargée de communication et des relations presse

04 75 63 76 45

herveline.rehault@valenceromansagglo.fr

Sommaire

| | |
|---|-----------|
| Un centre aqualudique nouvelle génération | 4 |
| > Nage et loisirs toute l'année à l'Épervière | 4 |
| > Diversité et complémentarité de l'offre de loisirs | 5 |
| > Infos pratiques | 10 |
| Un projet ambitieux et attractif | 12 |
| > L'Épervière, un site stratégique | 12 |
| > Un projet intégré dans son environnement | 13 |
| > Un projet en concession | 14 |
| > Un chantier partagé | 15 |
| > Pampa, une sculpture signée Jean-Patrice Rozand | 15 |
| > L'un des 4 projets du Plan piscines de Valence Romans Agglo | 16 |
| > Le projet en chiffres | 18 |
| Questions / Réponses pour mieux comprendre le projet | 19 |
| > Comment le projet tient compte de la qualité de l'air ? | 19 |
| > Comment les tarifs ont-ils été fixés ? | 20 |
| > Combien coûte réellement le projet ? | 21 |
| > Pourquoi avoir choisi une gestion en concession ? | 22 |
| > Comment le projet respecte la réglementation ? | 22 |
| Annexes | 23 |
| > L'étude Espacéo sur la qualité de l'air | 23 |
| > L'étude ATMO sur la qualité de l'air | 26 |
| > Liste des entreprises du chantier | 28 |
| Notes | 31 |

Un centre aqualudique nouvelle génération

Nage et loisirs toute l'année à l'Épervière

À Valence, l'Agglo mise sur la détente et les jeux à 200% avec le nouveau centre aqualudique sur le site de L'Épervière. Cet équipement ultra-moderne propose des activités inédites réparties sur 7 espaces distincts : aqualudique intérieur et extérieur, balnéo, glisse, fitness-forme, espace snacking et jeux extérieurs.

Facile d'accès pour tous les habitants du territoire, le centre aqualudique est aussi idéalement situé pour les touristes qui peuvent rejoindre le site à pied, en bus ou en vélo grâce à la Viarhônga depuis le centre ville ou la halte fluviale.

Conçu dans le respect des normes énergétiques et parfaitement intégré à son environnement naturel, le centre aqualudique est niché dans un écrin de verdure et ouvert à l'ouest sur le parc, le Rhône avec vue sur l'Ardèche.

“Le centre aqualudique de l'Épervière fera sans nul doute le bonheur des habitants de l'Agglo. Un équipement exceptionnel en Auvergne Rhône-Alpes, véritable atout en terme d'attractivité qui donnera envie aux touristes de venir et rester sur le territoire.”

Nicolas Daragon, Président de Valence Romans Agglo.

Une identité graphique évocatrice

Le logo retenu pour le centre aqualudique de l'Épervière explore la piste du monogramme, afin de dessiner un symbole synthétisant les initiales de “Centre aqualudique de l'Épervière”.

Un symbole visuellement fort qui contraste avec la longueur du nom du centre, et évocateur des expériences à vivre au sein de l'établissement.



Diversité et complémentarité de l'offre de loisirs

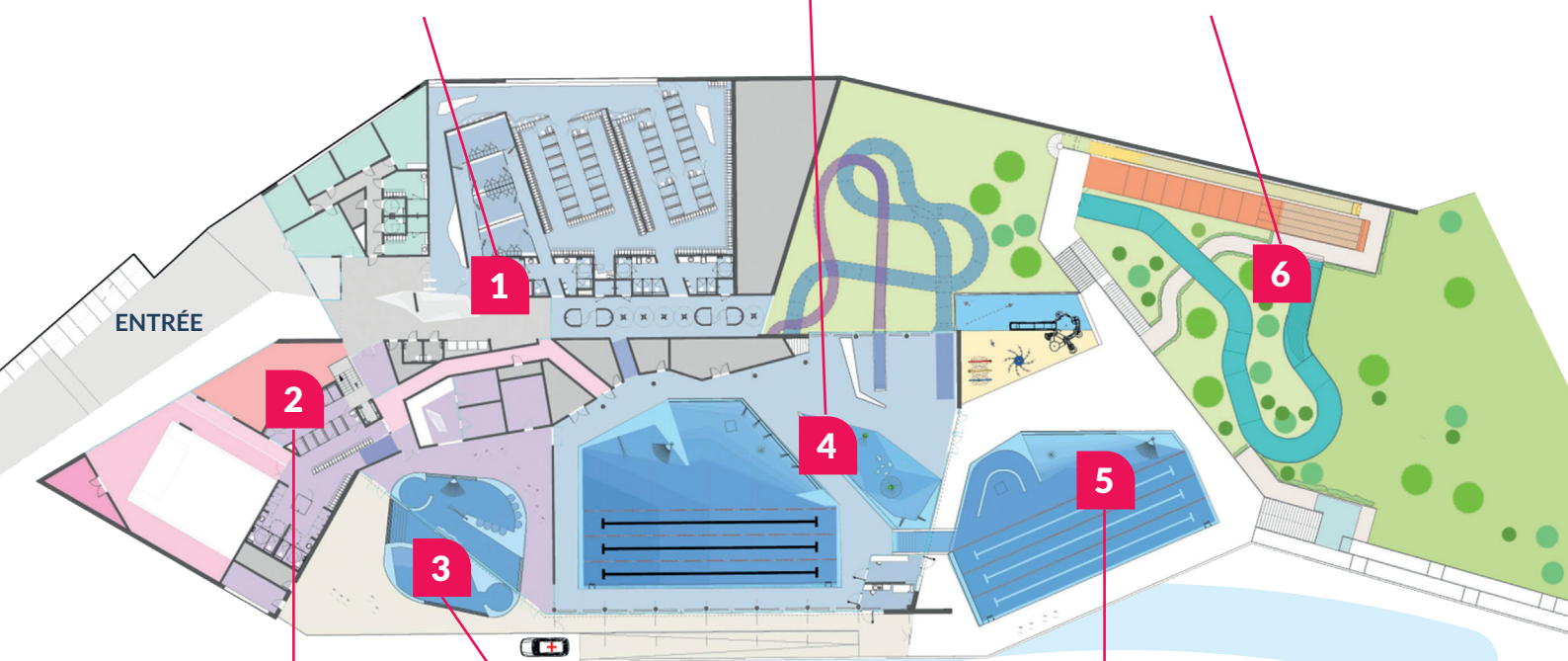
Un lieu de loisirs aquatiques accessible toute l'année

Le centre aqualudique de l'Épervière s'articule autour de 4 grands univers, pour proposer une offre résolument ludique et des activités complémentaires tout au long de l'année : l'univers aquatique, intérieur et extérieur, l'univers balnéo, l'univers fitness à l'étage, l'univers glisse. Ces espaces d'expériences sont complétés par des vestiaires, propres à chaque espace. Un espace snacking vient compléter l'offre, avec en prime la vue sur le simulateur de glisse.

Grand bassin de 25 m, 3 lignes d'eau, chauffé en géothermie. Deux toboggans géants. Pataugeoire pour les tout-petits.

Hall d'accueil avec verrière. Accès vestiaires, local poussettes et chenil pour chiens guides

Espaces extérieurs avec solarium, détente et jeux d'eau ! Zone splashpad, pentagliss 4 pistes, toboggan adrénaline et toboggan rivière à bouées.



Espace glisse avec le simulateur de vagues ! Espace restauration-snacking et à l'étage, salle fitness-forme.

Espace Balnéo, tout confort ! Bassin intérieur et extérieur avec bain à remous, rampe à jets massants... Saunas, hammam...

Nage hiver comme été dans le bassin nordique extérieur, accessible par un canal. 3 couloirs de nage et espace jeu

L'espace aquatique intérieur, nage et loisirs assurés ! 4

L'espace aquatique intérieur se compose d'un bassin principal de 25 m, d'une pataugeoire et de deux grands toboggans. Dans la halle bassin, de larges baies vitrées donnent aux baigneurs une vue dégagée sur le parc de L'Épervière et Crussol, ainsi que sur les espaces extérieurs et le bassin nordique.

Le bassin principal, avec ses 25 m de long sur une largeur maximale de 17 m, et une profondeur progressive de 22 cm à 1,60 m, offre 3 lignes d'eau pour les nageurs ainsi qu'une partie libre pour la baignade et la détente.

Pour les tout-petits, une pataugeoire jouxte le grand bassin. L'espace pataugeoire d'une longueur de 13 m et jusqu'à 5 m de largeur, propose des jeux d'eau pour les enfants.

Entre les bassins, un escalier en colimaçon permet d'accéder au départ des toboggans TurboGliss et MagicGliss. Avec 40 et 66 m de descente, ces deux toboggans serpentent en extérieur avant de se jeter dans un bassin d'arrivée en intérieur.



Le bassin intérieur de 25 m de long avec ses 3 couloirs de nage et ses différents espaces libres pour la détente.

L'espace Balnéo, tout pour la détente et le bien-être **3**

Entièrement dédié au bien-être et à la détente, dans une ambiance calme et minérale, ouvert sur la nature, **l'espace balnéo** se décline en version intérieure et extérieure pour une utilisation toute l'année.

En intérieur, l'espace balnéo propose d'abord l'accès à deux saunas, un hammam et aux douches sensorielles avec jeux de lumières, jets et musique. Puis, l'espace s'ouvre sur le bassin balnéo intérieur, dans un environnement particulièrement lumineux et agréable grâce aux larges baies vitrées.

D'une superficie de 81 m² et d'une profondeur de 1,10 m, le bassin propose plusieurs zones aquatiques avec baignoires à remous, alvéoles à jet et rampe à jets massants. L'espace Balnéo se poursuit en extérieur avec un bassin nordique ouvert toute l'année, offrant une vue imprenable sur Crussol.

Au programme : détente, bain bouillonnant, marche à contre-courant... Pour parfaire l'expérience, sont également accessibles en extérieur, un sauna finlandais, des plages et transats.



Bassin balnéo intérieur lumineux et ouvert sur la montagne Ardéchoise.

Place aux sensations avec le simulateur de glisse **2**

Ouvert toute l'année, l'espace glisse fera sensation par son originalité et sa rareté. Dans un espace dédié de 192 m², un **simulateur de glisse** permet de pratiquer des sports aquatiques comme le surf, le body surf, le ski nautique ou encore la bouée tractée...

Un équipement unique dans la région car on en compte seulement 5 en France.

La durée d'une session est de 30 minutes, ouverte aux enfants comme aux plus grands ! L'expérience est également accessible aux personnes à mobilité réduite.

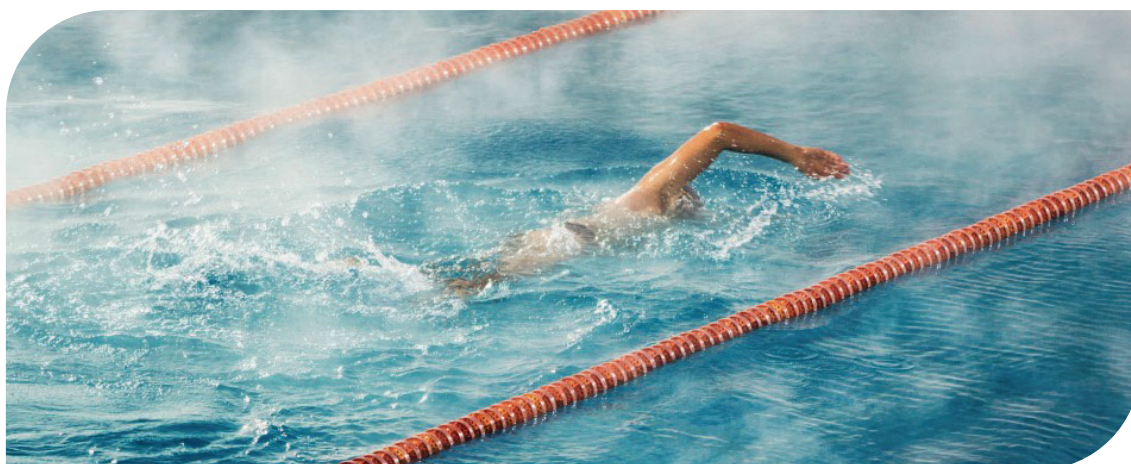


Espaces extérieurs :

nage toute l'année, détente et jeux d'eau d'été **5** **6**

Sur plus de 1 200 m² aménagés, **les espaces extérieurs** du centre aqualudique offrent une diversité d'activités aquatiques et ludiques pour tous les âges, et pour chaque saison.

Le bassin nordique extérieur, accessible depuis l'intérieur du centre par un canal d'eau, est ouvert aux baigneurs toute l'année ! Composé de 3 couloirs de nage et d'une partie jeux, il allie plaisir de la nage et détente avec rivière à contre-courant, plaques à bulles, geysers et autres jets d'eau.

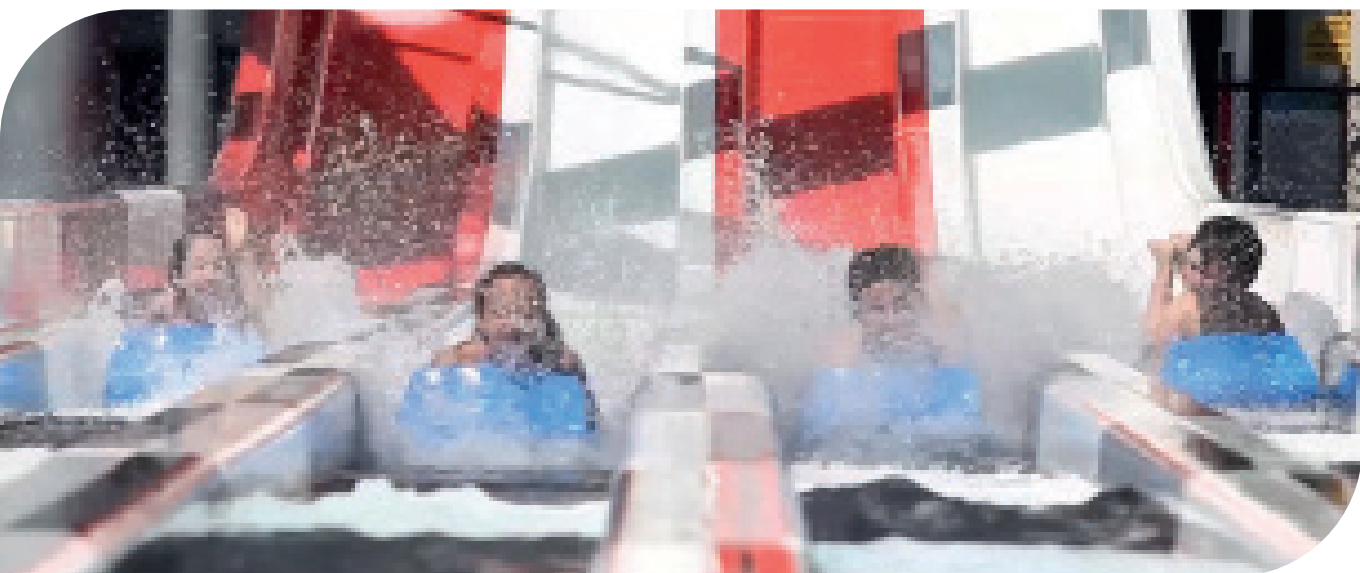


Ambiance hiver, nage en extérieur toute l'année dans le bassin nordique

En été, le solarium minéral autour du bassin de nage est le point de départ pour accéder aux différents espaces de loisirs aquatiques. À choisir selon son âge et son envie, la Rivière, le Pentagliss à 4 pistes pour les concours de vitesse ou le toboggan Adrénaline avec un départ qui culmine à 17 m de hauteur (réservé aux plus de 12 ans mesurant au moins 1,40 m) ! Installés debout dans une capsule, le sol se dérobe sous les pieds des plus courageux et c'est une descente d'enfer assurée. Pour les plus petits, une zone splashpad offre plus de 100 m² de jeux d'eau sous toutes les formes : jets, brumisateurs géants, toboggans, etc.

Ces aménagements sont dans la même veine que ceux installés à Diabolo à Bourg-de-Péage, en juillet 2018 ou dans le parc Jean Perdrix à Valence à l'été 2019. Un terrain de beach-volley et des structures gonflables installées dans les espaces verts viendront compléter l'offre de loisirs en période estivale.

Coté détente, deux ambiances au choix : les pieds dans l'herbe sur le solarium végétal ou sur les transats à disposition autour du bassin nordique sur le solarium minéral.



Ambiance été, accès aux toboggans aquatiques et multiples jeux d'eau

Une offre complétée par des espaces fitness et snacking

À l'étage au-dessus du snack et de l'espace glisse, sur 160 m², une salle de sport toute équipée permet aux sportifs d'accéder à des cours de fitness et des machines cardio en libre service.

Un espace snacking de 69 m², avec plusieurs distributeurs automatiques à disposition du public, permet aux visiteurs de s'offrir une collation, avec vue sur l'espace glisse.

Informations pratiques

Ouverture des espaces

Le centre aqualudique de l'Épervière est ouvert toute l'année, sauf arrêts techniques réglementaires.

Le bassin nordique est accessible toute l'année ; les espaces extérieurs sont quant à eux ouverts en période estivale (période correspondant aux vacances scolaires).

Les horaires d'ouverture

Univers aquatique – ouverture de la piscine au grand public

| | Période scolaire | Vacances scolaires* | Période estivale |
|----------|------------------------|---------------------|------------------|
| Lundi | 12h-14h et 16h-20h | 10h - 18h | 10h - 20h |
| Mardi | 12h-14h et 16h-20h | 10h - 20h | 10h - 20h |
| Mercredi | 12h-20h | 10h - 20h | 10h - 20h |
| Jeudi | 12h-14h et 16h-20h | 10h - 18h | 10h - 20h |
| Vendredi | 12h-14h et 16h-20h | 10h - 20h | 10h - 20h |
| Samedi | 10h-13h30 et 14h30-18h | 9h - 18h | 10h - 20h |
| Dimanche | 9h-13h30 et 14h30-18h | 9h - 18h | 10h - 20h |

* Les horaires indiqués concernent l'année scolaire 2019-2020, valables jusqu'en août 2020.

Transports

Parking gratuit de 220 places.

Le centre est desservi par le réseau Citéa, ligne Cité 1 arrêt L'Épervière > 
dès le jour de l'ouverture.

Parc à vélos gratuit, 100 emplacements disponibles.

Accessibilité

Tout le bâtiment est accessible aux personnes à mobilité réduite, grâce à des dispositifs allant au-delà de la réglementation, comme le marquage au sol depuis le parking et les quais bus jusqu'aux bassins, la présence d'un chenil pour les chiens guide et d'un local fauteuils pour les fauteuils de ville.

Des fauteuils piscine sont à disposition, ainsi qu'un système de mise à l'eau.

Le simulateur de glisse est accessible grâce au matériel handiwake.

Les tarifs Agglo

Ces tarifs concernent les résidents des 54 communes de l'Agglo.

Tarifs hiver

Adulte 5 € / Enfant 4 € / Famille 2 adultes + 2 enfants 16 €

Tarifs été

Adulte 9 € / Enfant 6,50 € / Famille 2 adultes + 2 enfants 28 €

Espace glisse

30 minutes de glisse pour 18 € adulte / 12 € enfant

Espace balnéo

16 € l'entrée

ou Forfait annuel 590 €

Espace fitness (balnéo comprise)

20 € par séance

ou Forfait annuel 690 €

Les tarifs hors Agglo

Tarifs hiver

Adulte 7 € / Enfant 6 € / Famille adultes + 2 enfants 24 €

Tarifs été

Adulte 12 € / Enfant 10 € / Famille 2 adultes + 2 enfants 40 €

Espace glisse, espace balnéo, espace fitness

Tarifs identiques Agglo

Informations et points de contact

centreaqualudique-eperviere.fr



Centre aqualudique L'Épervière : <https://www.facebook.com/centreaqualeperviere>

Un projet ambitieux et attractif

L'Épervière, un site stratégique

À Valence, le parc de L'Épervière, véritable "poumon vert" au Sud-Ouest de la ville, s'est révélé être l'emplacement idéal pour le projet du centre aqualudique. Parmi ses atouts :

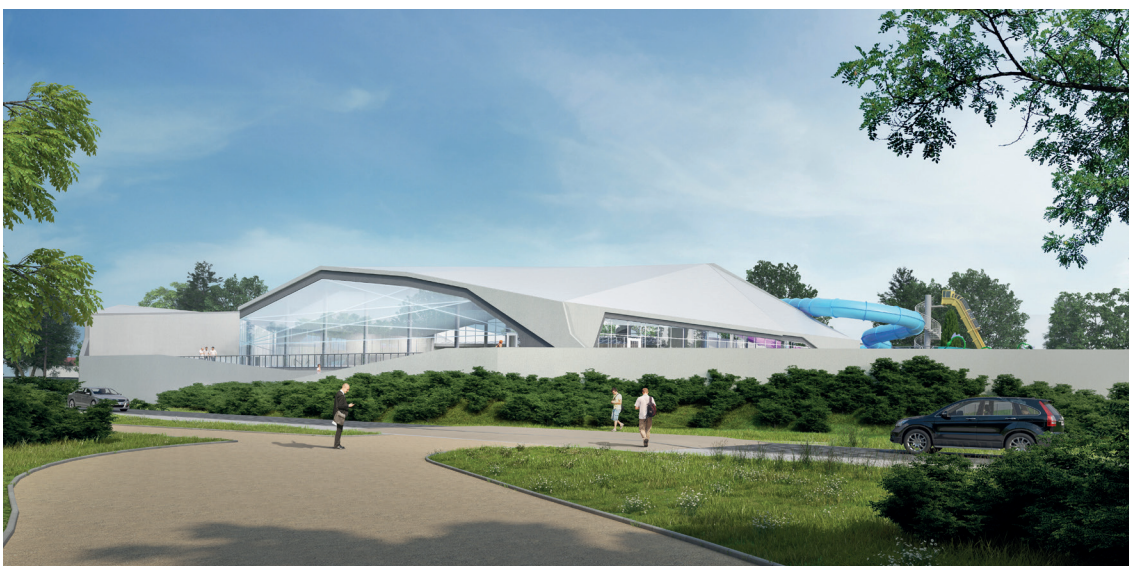
- Un parc urbain remarquable, le long du Rhône, déjà très fréquenté par les valentinois avec une identité du lieu (Viarhônga, port de plaisance...), un site sécurisé, de larges espaces verts (verger, arboretum et prairie) et ludiques (aires de jeux enfants, pique-nique, sport et pétanque...).
- Un positionnement stratégique avec un accès aisé à proximité des grandes voies de circulation.
- La démolition du bowling et centre des congrès qui laissait un espace propice à un nouvel équipement de loisirs.
- La proximité du port de plaisance et de la halte fluviale qui devient un élément d'attractivité touristique.
- Un emplacement central au cœur du couloir rhodanien et du sillon alpin.



Un projet intégré dans son environnement

Une architecture singulière qui suit le mouvement de la vallée du Rhône

La signature architecturale est Eléonore Duval, A.26 Architectures. Un cabinet qui compte déjà de belles réalisations piscines en France (Embrun, Emile Etoile à Paris...). La volonté de l'architecte, de ne pas dominer la nature mais de la suivre, a donné naissance à un bâtiment d'une forme aérienne, largement vitré, qui se glisse entre l'A7 et le Rhône et qui fait écho à l'environnement végétal et naturel.



Un équipement respectueux de l'environnement

L'intégration du bâtiment dans le site a été pensée dans le respect de la faune et de la flore locales avec des actions concrètes telles que :

- la construction en dehors des espaces où poussent les orchidées sauvages ;
- le déplacement préventif des espèces protégées tels que des crapauds (alytes accoucheurs) ;
- l'aménagement du parking avec des espaces verts favorables à la nidification et à l'habitat des insectes (conservation de haies) ;
- la création de nichoirs sur la façade Sud du bâtiment.

Une attention particulière a été portée sur la préservation de la ressource eau, au cœur d'un équipement piscine. L'eau des bassins est directement puisée dans la nappe et non prélevée dans le réseau d'eau valentinois. Grâce à différentes astuces techniques, la consommation d'eau est inférieure à 90 litres par baigneur et par jour (douches, bassins, toboggans...) contre 120 litres sur les équipements traditionnels.

Les eaux pluviales des toitures sont infiltrées sur site dans 3 bassins de rétention avant d'être rejetées propres dans le ruisseau de L'Épervière.

Enfin, place aux énergies vertes avec l'utilisation de la géothermie pour le chauffage de l'eau des bassins et le préchauffage des douches. Un appoint du chauffage eau et air est réalisé en gaz vert grâce au raccordement à l'unité de méthanisation de l'usine voisine de dépollution des eaux usées, située à Mauboule.

Un site facile d'accès



En prévision de l'ouverture du centre aqualudique, d'importants travaux ont été réalisés sur le chemin de l'Épervière en 2019 pour faciliter l'accès aux piétons et cyclistes mais aussi aux transports en commun, dont une ligne de bus 100 % électrique. Ainsi sur la voirie, ont été créés une voie multimodale (piétons, vélo, rouleur), des cheminements piétons et 3 quais bus et car.

Pour mettre en valeur l'équipement, et notamment l'entrée principale, de nouveaux aménagements ont également été développés : espaces verts, réfection complète de la chaussée et de l'éclairage public.

Pour 2020, des travaux de voirie sont encore prévus pour un montant de 650 000 € TTC, financés en grande partie par la Ville de Valence.

Un projet en concession

Habituellement les opérateurs proposent le schéma classique suivant : un maître d'œuvre conçoit l'ouvrage puis un constructeur le réalise sur la base du cahier des charges défini par le maître d'ouvrage.

La collectivité porte seule le financement. Ensuite, un affermage est accordé à un exploitant ou la collectivité exploite elle-même.

Espacéo innove en réunissant les compétences du concepteur, du financier, du constructeur et de l'exploitant, au sein d'une même équipe aux méthodes de travail éprouvées, avec une réelle expérience en matière de centres aquatiques.

Cette équipe professionnelle gère ses choix économiques, la collectivité suit et valide chaque étape du projet. Elle est responsable du succès de l'équipement qu'elle conçoit, finance et construit.

“ Ce mode de fonctionnement est une sécurité sans équivalent pour la collectivité partenaire qui collabore avec un interlocuteur unique. ”

Benoit Thiéblin, Président Directeur Général d'Espacéo

À propos de Spie batignolles concessions / Espacéo

La société Spie batignolles concessions est une filiale du groupe Spie batignolles, acteur majeur de la construction en France, maîtrisant tous les métiers du BTP.

Spie batignolles concessions développe le métier de gestion déléguée de service public pour les concessions de centres aquatiques sous la marque Espacéo.

Espacéo intervient depuis plus de 15 ans auprès des collectivités territoriales, en tant qu'expert et interlocuteur unique pour la conception, le financement, la construction et la gestion de centres aquatiques.

Un chantier partagé

Les élus ont souhaité que le public s'approprie leur futur centre aqualudique dès sa construction avec l'organisation mensuelle de visites de chantier sur l'année 2018 ainsi qu'une grande journée "portes ouvertes" lors de la traditionnelle Fête de l'Épervière du 1^{er} juillet 2019. Ces visites ont été des occasions uniques d'échanger en direct avec les équipes du projet, de découvrir les coulisses du centre et de patienter jusqu'à son ouverture.



Pampa, une sculpture signée Jean-Patrice Rozand

La Ville de Valence mène depuis plusieurs années une politique en faveur des arts plastiques, notamment d'installation et de valorisation d'œuvres d'art sur l'espace public, principalement dans le cadre du 1 % artistique. Dans ce contexte, Espacéo Valence Romans installera, au printemps 2020, sur le site du centre aqualudique à l'Épervière, une œuvre acquise auprès de la galerie Bruno Mory, la sculpture "Pampa" de Jean-Patrice Rozand.

L'un des 4 projets du Plan piscines de Valence Romans Agglo

Le projet du centre aqualudique de L'Épervière s'inscrit dans le Plan piscines de l'Agglo qui investit au total près de **37 millions d'€** avec la création de quatre piscines sur un mandat.

Ce programme permet de créer à l'échelle du territoire plusieurs équipements sportifs privilégiant une offre "complémentaire" et non "concurrente". L'objectif est de proposer à tous les habitants une offre riche et diversifiée, en phase avec les nouvelles attentes des consommateurs : des jeux, du sport, de la détente.

Il permet à tous les publics de trouver leur place : familles, enfants, écoles, associations, clubs de sports...

Ces équipements aquatiques complémentaires sont aussi pensés pour donner envie aux touristes de rester sur le territoire.

Savoir nager, un enjeu vital dès le plus jeune âge

Du CP au CM2, l'Agglo assure l'apprentissage de la natation des élèves, en lien avec sa compétence Piscines couvertes. Un enjeu vital pour permettre aux enfants d'acquérir les bases du savoir nager et les protéger des risques de noyade. Objectifs à atteindre d'ici la fin de la primaire : savoir plonger, s'immerger, se laisser flotter, se déplacer sur une trentaine de mètres...

Chaque année, 12 700 scolaires apprennent gratuitement à nager dans les piscines de l'Agglo, à raison d'au moins 30 séances pendant leur scolarité. L'Agglo prend en charge la planification des séances de natation, les déplacements des classes et la mise à disposition des maîtres-nageurs.

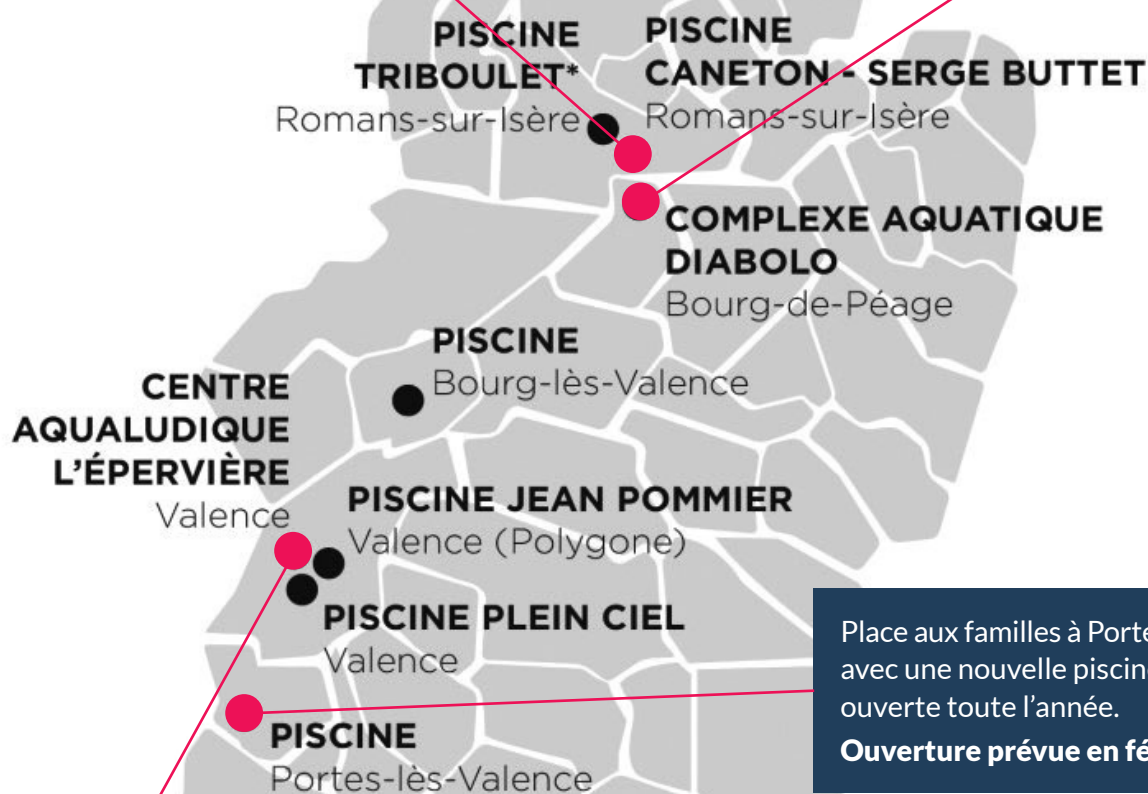


Place au sport et à la compétition à Romans-sur-Isère avec la piscine Serge Buttet, qui fait l'objet d'une extension

Ouverture du nouveau bassin en septembre 2019 et rénovation complète début 2020.

Place aux loisirs à Bourg-de-Péage avec le complexe aquatique Diabolo et l'ajout d'une aire de jeux d'eau extérieure, le Splash pad®

Ouvert depuis juillet 2018.



Place aux familles à Portes-lès-Valence avec une nouvelle piscine couverte ouverte toute l'année.

Ouverture prévue en février 2020.

Place à la détente et aux jeux à 200 % à Valence avec le centre aqualudique de l'Épervière.

Ouverture le 21 décembre 2019.

*Fermeture Hiver 2020

Le projet en chiffres

Les coûts

- > **32 millions d'€** de travaux dont 14 millions d'€ portés par l'Agglo en investissement.
- > **3 millions d'€** par an de budget de fonctionnement.
- > **1 contribution** de service public annuelle de fonctionnement de **1,37 millions d'€**.
- > **25 ans de concession** de service public à Espacéo (fin de contrat décembre 2042).
- > **18 mois de chantier** (mai 2018 - décembre 2019) réalisés par Spie Batignolles.
- > **90** sous-traitants.
- > Travaux Eclairage public et enfouissement de réseaux : **208 740 € TTC** (Ville de Valence, SDED, Valence Romans Agglo).

Les équipements

- > **7** espaces et **200 %** bien-être, détente, loisirs aquatiques.
- > **4 univers** : aquatique, intérieur et extérieur, balnéo, fitness et glisse.
- > **3 095 m²** d'espaces couverts avec bassins, toboggans, balnéo, glisse, fitness.
- > **1** Rivière, **1** toboggan adrénaline, **1** pentagliss à **4** pistes et **2** bassins nordiques extérieurs, **1** bassin ludique, **1** pataugeoire, **2** toboggans intérieurs, **3** saunas et **1** hammam.
- > **1 000 m²** de locaux techniques.
- > **1 200 m²** d'espaces extérieurs pour la nage, la détente et les jeux aquatiques.
- > **7 560 m²** de parkings et parvis, **220 places** de stationnement voitures, création de **3 quais bus** et **100** emplacements vélo.
- > **90 litres**, la consommation d'eau maximale par baigneur et par jour (**120 litres** sur les équipements traditionnels).
- > **27** nichoirs, **8** hôtels à insectes, **2** gîtes à hérissons installés et **6** arbres plantés.
- > **21 équivalents temps plein** : 9 maîtres-nageurs, 2 surveillants de baignade, 2 moniteurs fitness, 4 à accueil-gestion et 4 en direction.

La fréquentation

- > Fréquentation maximale instantanée : **1 270 personnes**.
- > Fréquentation globale attendue : **294 000 entrées** par an dont 40 % en été.

Questions / Réponses pour mieux comprendre le projet

Comment le projet tient-il compte de la qualité de l'air ?

Une filtration efficace pour un air intérieur de qualité

L'air intérieur est traité grâce à une centrale de traitement de l'air équipée de filtres à particules fines. Les prises d'air neuf se font en façade Ouest, côté parc et Rhône limitant ainsi la pollution issue du flux autoroutier. Pour une filtration plus efficace, tous les locaux sont également ventilés par ventilation double flux.

Un bâtiment orienté en fonction des vents dominants, ouvert sur le milieu naturel

Le bâtiment est positionné de telle sorte qu'il limite les effets de la pollution liée à l'autoroute A7 et aux stationnements. Le centre aqualudique est ouvert sur le parc de l'Épervière, véritable poumon vert de Valence, et le Rhône.

La qualité de l'air extérieur conforme aux normes de santé

En 10 ans, les émissions de polluants ont diminué de 31 %, dont 18 % grâce à la réduction de la vitesse de 110 km/h à 90 km/h sur l'autoroute A7.

Depuis 3 ans, la qualité de l'air à Valence répond aux normes préconisées par l'OMS.

Voir annexes « L'étude ATMO sur la qualité de l'air à Valence » et « L'étude Espacéo sur la qualité de l'air ».

Comment les tarifs ont-ils été fixés ?

Valence Romans Agglo et Espacéo ont souhaité permettre aux résidents de l'Agglo de bénéficier d'une réelle facilité d'accès à l'équipement. Les tarifs ont été choisis pour rester abordables pour les familles qui pourront passer sur le site une journée complète d'activités aquatiques (nage, jeux d'eau...). Les tarifs fixés répondent aux critères suivants :

Homogénéisation des tarifs de base sur les piscines de l'Agglo

Les tarifs de l'Épervière ont été fixés en 2017 sur la base d'une prévision d'évolution des tarifs de Diabolo. En 2018 et 2019, l'augmentation a été inférieure aux prévisions ce qui explique l'écart de prix.

Comparatif Épervière / Diabolo au 21 décembre 2019 : entrée adulte Épervière 5 € / Diabolo 4,9 €

Les tarifs de base sont arrêtés conjointement entre l'Agglo et le concessionnaire.

Ces tarifs se situent dans la moyenne de ceux pratiqués en France dans les équipements aquatiques modernes comparables.

Différenciation tarifaire résident / non résident de l'Agglo

Les résidents des 54 communes de l'Agglo bénéficient de tarifs avantageux.

Tarifs adaptés en été qui donnent accès aux espaces et jeux aquatiques extérieurs

En période estivale, le centre aquatique donne accès à des espaces et des activités supplémentaires, avec notamment tous les jeux aquatiques extérieurs : rivière, toboggan "Adrénaline", pentagliss 4 pistes, lagune de jeux d'eau, terrain de beach-volley, solarium végétal...

Le centre aquatique est également ouvert sur des plages plus importantes, 10h par jour toute la semaine.

Les tarifs estivaux restent cependant très accessibles (adulte 9 € / enfant 6,50 €). A titre de comparaison, tarifs pratiqués par des équipements aquatiques privés comme :

- "Wave Island" à Montoux (84) : Entrée adulte 29,90 € / Entrée enfant 20,90 €
- Parcs "Aqualand" (8 équipements en France) : Entrée adulte 28 € / Entrée enfant 21,50 €

Combien coûte réellement le projet ?

32 millions € en investissement

dont 14 millions € portés par l'Agglo au moment de la construction du centre aqualudique sous forme de subvention d'investissement.

1,37 millions € de contribution annuelle

C'est le concessionnaire qui supporte les risques liés à l'exploitation. Le coût pour l'Agglo est maîtrisé. La durée de la concession a été fixée à 25 ans. Une durée inférieure aurait impliqué une réduction de l'envergure du projet, une contribution publique supérieure ou des tarifs plus élevés.

La rentabilité de l'équipement est estimée à 57 000 € par an. Cette estimation vaut pour un chiffre d'affaire annuel de 1,7 millions d'€. Sur 25 ans, durée de la concession, cela représente 3,5 %. Une rentabilité raisonnable au vu des risques encourus par le concessionnaire (voir Pourquoi avoir choisi une gestion en concession). En cas de rentabilité supérieure, la collectivité touchera entre 15 et 25 % du bénéfice.

Pourquoi avoir choisi une gestion en concession ?

Pour l'expertise apportée par le concessionnaire

La concession permet de s'appuyer sur une entreprise privée spécialisée dans une activité, sur son expertise et sur ses capacités d'innovation et d'initiative. Le tout en répondant aux objectifs définis par la collectivité.

C'est un mode de gestion sécurisé pour la collectivité

Il permet de faire porter au concessionnaire les risques liés aux modalités économiques, à la conception, à l'exploitation ainsi que les risques liés à la construction (dérapage du coût des travaux, surcoûts d'exploitation, recettes plus faibles que prévues...)

Pour choisir ce mode de gestion, l'Agglo s'est appuyée sur une étude coûts/avantages sur les différents modes de gestion réalisée par l'Assistant à Maître d'ouvrage.

Comment le projet respecte la réglementation ?

Le projet a été validé par les élus

Il a été validé par les élus communautaires, consultés à cinq reprises sur le projet (choix du mode concessif, loi Dailly, évolution de l'actionnariat, dénomination...). Il a également reçu un avis favorable de La Commission Consultative des Services Publics Locaux, composée d'élus et de représentants des associations d'usagers, sur le projet et ses modalités.

Il est inscrit depuis 2015 dans le projet de territoire

Le projet de territoire a été adopté par 90 % des conseillers communautaires. Son budget a été précisé à plusieurs reprises. Le chiffrage sur la participation de l'Agglo a évolué de 7 à 14 M €. Une augmentation largement compensée par la réduction du budget du parc des expositions passé lui de 35 à 18,5 M €.

Il n'a pas évolué au cours de la procédure

Les exigences de Valence Romans Agglo n'ont pas évolué entre le début et la fin de la procédure et le concessionnaire les a respectées. Le coût des travaux et les surfaces de bassin du projet retenus sont conformes aux attendus définis par la collectivité.

Annexes

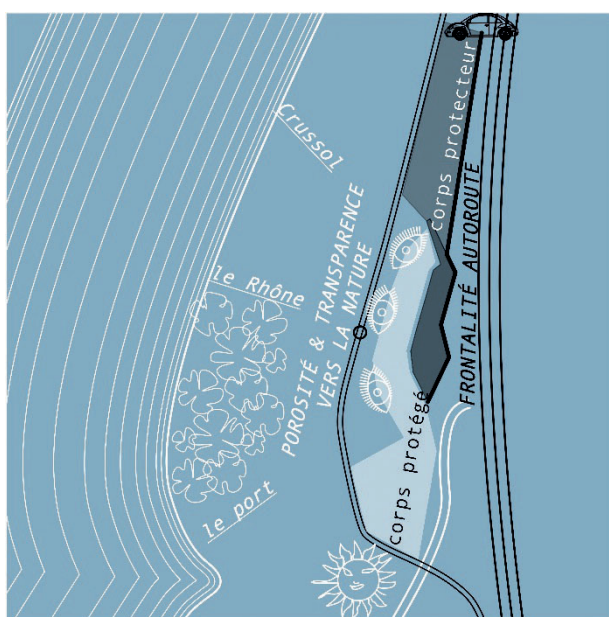
Etude Espacéo sur la qualité de l'air

Le projet et son environnement

Positionnement du bâtiment sur la parcelle et organisation articulation des espaces

La forme de la parcelle a donné une forme naturelle du bâtiment s'inscrivant dans l'axe Nord-Sud. Le bâtiment est surélevé d'environ 3m, les vues sont dégagées à l'Ouest pour ouvrir vers le Rhône et vers Crussol.

Le bâtiment est pensé en 2 parties : un « **corps protecteur** » du côté de l'autoroute, formé du parking, des espaces techniques et des zones de passage comme les vestiaires, et un **corps protégé** du côté du parc de l'Épervière, formé des zones bassins et des plages végétales.



Les halles bassins et les espaces extérieurs sont positionnés de manière à être le plus éloignés possible de l'A7 :

- La halle balnéo et sa plage extérieure donnent sur le parc de l'Épervière. L'espace extérieur est encadré par du bâti et est ainsi protégé des nuisances sonores et visuelles mais également des vents ;
- La halle bassin principale et le bassin nordique sont orientés à l'ouest et au sud ;
- Les plages végétales sont situées au sud du bâtiment. L'orientation de celui-ci éloigne ces espaces de l'A7, en créant une zone végétale tampon plantée et non utilisée.



Prise en compte des vents dominants

Les vents dominants ont également été pris en compte dans l'implantation du bâtiment. Ceux-ci viennent majoritairement du Nord-est. Ils ont conduit à l'implantation des bassins extérieurs côté Ouest, vers le parc. Ils sont ainsi protégés par le bâtiment.

Cette réflexion concerne également les stationnements. Ils prennent place au Nord, les vents dominants Nord-Est éloignent ainsi du bâtiment les émissions de polluants liées au fonctionnement du stationnement. Cela limite également leur impact visuel pour les usagers des bassins extérieurs situés côté Sud-Ouest, qui profitent ainsi de la vue sur le parc et le Rhône.

A noter qu'une étude de vents a été effectuée pour l'offre, et actualisée en avant-projet, afin d'optimiser les éléments de bâti pour protéger les aires extérieures des effets des vents dominants.

Cette disposition permet également de protéger les zones extérieures des nuisances sonores de l'autoroute.

Le bâtiment sert également de protection pour une partie du parc de l'Épervière en faisant écran entre ce dernier et l'autoroute.

Prise en compte technique de l'environnement

• Répartition des surfaces vitrées et des ouvrants

Le taux de surface vitrée côté Est est faible, comparativement aux autres façades, et dimensionné pour assurer un apport de lumière naturelle satisfaisant. Cette disposition assure une meilleure étanchéité à l'air et au bruit pour les locaux donnant sur cette façade.

Quelques ouvrants de confort sont répartis sur cette façade, dont la gestion est laissée à l'initiative du personnel. En effet, différents retours en bureau indiquent que l'absence d'ouvrants sur les baies vitrées est très mal vécue par les usagers. Pour autant, cette ouverture n'est aucunement prévue pour assurer le renouvellement d'air dans ces espaces. Il sera assuré par la centrale de traitement d'air prévue spécifiquement pour la zone administration.

Les importantes surfaces vitrées des zones simulateur de glisse et fitness, donnant sur l'autoroute, ne sont pas pourvues d'ouvrants. Le traitement de l'air est assuré par une centrale dédiée (voir ci-dessous).

• Traitement de l'air intérieur

Ces dispositions passives d'adaptation sont complétées par des optimisations sur les installations techniques, principalement au niveau de la ventilation. Ainsi, les prises d'air neuf pour le renouvellement d'air hygiénique se font en façade Ouest, côté parc et Rhône. Ces prises ne sont donc pas affectées par la pollution immédiate venant du flux autoroutier. Ces prises d'air sont équipées de filtres à particules fines.

Autre mesure : tous les locaux sont ventilés par ventilation double flux, ce qui permet d'assurer une filtration efficace contre la pollution par les particules.

Le fait que l'équipement soit une piscine, donc un équipement très technique qui induit une maintenance pointue et suivie présente une garantie supplémentaire quant au bon entretien des Centrales de Traitement de l'Air et de leurs filtres, car la qualité de l'air intérieur en dépend directement.

L'étude ATMO sur la qualité de l'air à Valence en 2019

Des indicateurs conformes à la réglementation partout dans la ville

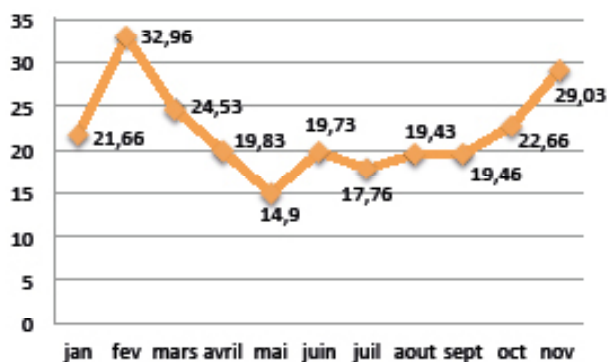
3 stations de mesure fixes à Valence : trafic A7, centre et sud

4 données analysées : le dioxyde d'azote (NO₂), les particules PM₁₀, PM_{2,5} et l'ozone.

Le dioxyde d'azote

Le dioxyde d'azote (NO₂) provient principalement de la combustion d'énergies fossiles (moteur des véhicules automobiles et des bateaux, chauffage, production d'électricité...). Cette combustion rejette du monoxyde d'azote (NO) qui s'oxyde dans l'air pour former du NO₂. La valeur limite annuelle réglementaire, fixée par la réglementation européenne, est de **40 µg/m³**.

**100 %
conforme**

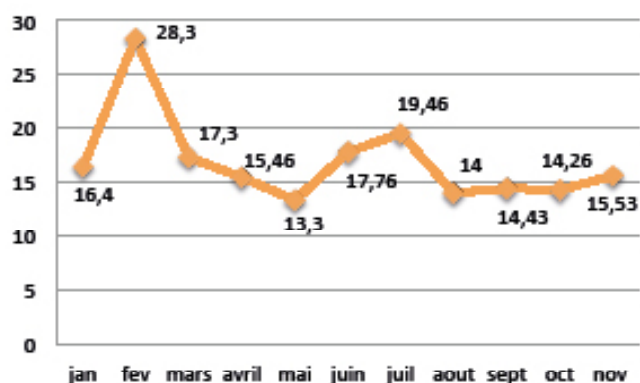


En 2019, sur les 3 stations de mesure, le taux moyen de NO₂ est de 21,96 µg/m³, soit presque 2 fois moins que le seuil limite !

Les particules PM₁₀

Ce sont des particules microscopiques, solides ou liquides, d'origine humaine ou naturelle, qui restent suspendues dans l'air un certain temps. Elles varient en taille, composition et origine. Bon nombre d'entre elles sont nocives. La valeur limite annuelle réglementaire, fixée par la réglementation européenne, est de **40 µg/m³**.

**100 %
conforme**

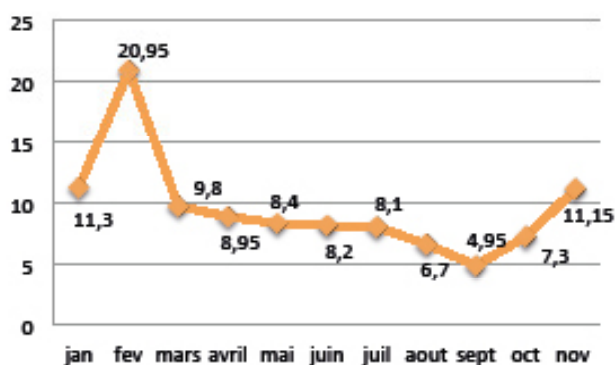


En 2019, sur les 3 stations de mesure, le taux moyen est de 16,93 µg/m³, soit plus de 2 fois moins que le seuil limite !

Les particules PM 2,5

La valeur limite annuelle réglementaire pour ces particules plus petites encore est fixée par la réglementation européenne à **25 µg/m³**.

**100 %
conforme**



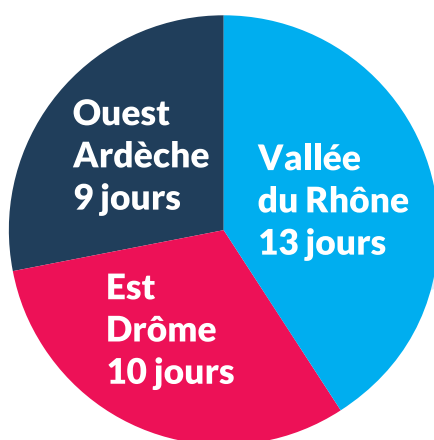
En 2019, sur 2 stations de mesure (A7 et centre), le taux moyen est de 9,62 µg/m³, soit près de 3 fois moins que le seuil limite !

Ozone

Très lié à l'ensoleillement et à la chaleur, l'ozone est produit dans l'atmosphère sous l'effet des rayonnements solaires par des réactions chimiques entre polluants. C'est un polluant secondaire, c'est à dire qu'il n'existe pas de sources émetrices directes.

Il n'existe pas de valeur limite réglementaire mais on parle de dépassement des seuils au delà de **120µg/m³ sur 8h**, dans ce cas, des alertes sont déclenchées par la Préfecture.

L'ensemble du territoire Drôme Ardèche est sensible à cette pollution et de manière relativement homogène, comme le montre **le nombre de jours de vigilance pour lesquels le Préfet a déclenché des alertes en 2019.**



La liste des entreprises du chantier

1. Entreprises locales
2. Entreprises régionales
3. Entreprises nationales
4. Entreprises internationales

1. Entreprises locales

| Lots | Entreprises principales | Soustraitants | Localisation | Departement |
|----------------------------|-------------------------|---------------------|---------------------------|-------------|
| Paysage | De e26 | Valente | Alixan | 26 |
| Desamiantage | Asbestos | | Alixan | 26 |
| Chape sous sols souples | Duclaux chape | | Baumont les valence | 26 |
| Clotures vrd | De e26 | Socmagri | Beaumont les valence | 26 |
| Demolition | Cheval tp | | Bourg les valence | 26 |
| Nettoyage final | Dane | | Bourg les valence | 26 |
| Menuiserie exterieure | Raffin | | Chabeuil | 26 |
| Mats eclaireage | De e26 | Vigilec | Chatuzange le goubet | 26 |
| Betons sables | Migma | | Loriol | 26 |
| Geometre | Be actif | | Marches | 26 |
| Menuiserie exterieure | De raffin | Prestabat | Montchenu | 26 |
| Elagage | De e26 | Belle environnement | Montelimar | 26 |
| Vrd | E26 | | Portes les valence | 26 |
| Nettoyage final | Guillaume nettoyage | | Portes les valence | 26 |
| Mobilier vrd | De e26 | Ldv | Portes les valence | 26 |
| Menuiserie exterieure | De raffin | Satisfabat | Romans sur isere | 26 |
| Etancheite toitures | De projisole | Europe etancheite | Romans sur isere | 26 |
| Terrassement | Oboussier | | Saint marcel les valence | 26 |
| Demolition | Oboussier | | Saint marcel les valence | 26 |
| Facades | Montelimar facade | | Saint paul trois chateaux | 26 |
| Etancheite toitures | Projisole | | Valaury | 26 |
| Gabions | De e26 | Maccafferri | Valence | 26 |
| Nettoyage base vie | Onet | | Valence | 26 |
| Cloisons plafonds peinture | Therond plafond | | Valence | 26 |
| Menuiserie interieure | Therond menuiserie | | Valence | 26 |
| Serrurerie | Darnis | | Valence | 26 |
| Serrurerie | De darnis | Edifices | Valence | 26 |
| Electricite | Veodis | | Valence | 26 |
| Sols souples | Ganon | | Valence | 26 |
| Sps | Veritas sps | | Valence | 26 |
| Ct | Veritas ct | | Valence | 26 |
| Gardiennage | Walid akrimi | | Valence | 26 |
| Menuiserie exterieure | De raffin | Copas | Ghilerand grandes | 07 |
| Extincteurs | Ve | | Guilherand grande | 07 |
| Electricite | De veodis | Emv | Soyons | 07 |

2. Entreprises régionales

| Lots | Entreprises principales | Soustraitants | Localisation | Departement |
|-------------------------|-------------------------------|-----------------|-------------------------|-------------|
| Charpente bois | Margueron | | Belley | 01 |
| Etancheite toitures | De projisole | Tibe | Château gaillard | 01 |
| Geotechnicien | Be confluence | | Saint vulbas | 01 |
| Carrelage | De mignola | Cekik carrelage | Le peage de roussillon | 38 |
| Etancheite toitures | De projisole | Art | Noyaray | 38 |
| Bassins | De a et t europe: myrthapools | Rpc | Saint quentin fallavier | 38 |
| Etancheite toitures | De projisole | Ifac | Vienne | 38 |
| Economiste | Ecib | | Clermont ferrand | 63 |
| Plancher chauffant | De dsb | Hvac | Arnas | 69 |
| Fondations ballastees | Keller | | Bron | 69 |
| Eg | Sbse | | Dardilly | 69 |
| Etancheite bacs tampons | Etandex | | Decines | 69 |
| Be desamiantage | Samoe | | Ecully | 69 |
| Gaine promat | Agi | | Genas | 69 |
| Be etancheite air | Ubat | | L isle d abeau | 69 |
| Geothermie | Sondalp | | Lentilly | 69 |
| Lots tech | Dsb | | Lyon | 69 |
| Be vrd | Sitetudes | | Lyon | 69 |
| Be lots tech | Cet | | Lyon | 69 |
| Be synthese et maquette | Bimly | | Lyon | 69 |
| Jeux | Vortex | | Rilleux la pape | 69 |
| Clotures | Cclot | | Rillieux la pape | 69 |
| Desamiantage | Dra | | Saint bonnet de mure | 69 |
| Ascenseur | Kone | | Saint priest | 69 |
| Toile tendue | France plafond decor | | Saint priest | 69 |
| Carrelage | De mignola | Sorreba | Vaulx en velin | 69 |
| Be hqe | Etamine | | Vaulx en velin | 69 |
| Be structure | Cogeci | | Vaulx en velin | 69 |
| Peinture | De therond plafond | Houli | Venissieux | 69 |
| Etancheite toitures | De projisole | Cleas | Vourles | 69 |
| Carrelage | Mignola | | Chales les eaux | 73 |
| Carrelage | De mignola | Fb | Chambéry | 73 |
| Carrelage | De mignola | Emco | Chambéry | 73 |
| Casiers et cabines | Navic | | Thônes | 74 |
| Be acoustique | Rezon | | Villaz | 74 |

3. Entreprises nationales

| Lots | Entreprises principales | Soustraitants | Localisation | Departement |
|---------------------|--------------------------------|----------------|-----------------------|-------------|
| Elec pour cmt | De cmt | Affic | Istres | 13 |
| Etancheite toitures | De projisole | Reaa | La penne sur huveaune | 13 |
| Cvc pb te | Cmt | | Les pennes mirabeau | 13 |
| Cvc pb te | De cmt | Emi | Plan d'orgon | 13 |
| Cvc pb te | De cmt | Ate | Trets | 13 |
| Serrurerie | De darnis | Assa abloy | Romilly sur andelle | 27 |
| Geothermie | De cmt | Mendes | Lardoise | 30 |
| Serrurerie | De darnis | Fermeture 31 | Saint elix le château | 31 |
| Cvc pb te | De cmt | Tubage 34 | Lunel | 34 |
| Echologue | Faune flore environ- nement | | Archelange | 39 |
| Etancheite toitures | De projisole | Le prieure | Moisy | 41 |
| Cvc pb te | De cmt | Bcti | Aulnay la riviere | 45 |
| Be te | Hecef | | Briollay | 49 |
| Contrôle d acces | Elisath | | Messein | 54 |
| Ascenseur | De kone | Nets lift | Paris | 75 |
| Architecte | A26 | | Rouen | 76 |
| Surf | Madea | | Limoges fourches | 77 |
| Cvc pb te | De cmt | Dpi | Lagnes | 84 |
| Cvc pb te | De cmt | Civ moscatelli | Sorgues | 84 |
| Hammam saunas | Suede sauna | | La bresse | 88 |
| Charpente bois | De margueron | Cifti | La courneuve | 93 |

3. Entreprises internationales

| Lots | Entreprises principales | Soustraitants | Pays |
|----------------------|-------------------------------|---------------|----------|
| Couverture thermique | Variopool | | Hollande |
| Bassins | A et t europe: myrthapools | | Italie |
| Bassins | De a et t europe: myrthapools | Delta pool | Italie |
| Bassins | De a et t europe: myrthapools | Bluepoint | Pologne |
| Toboggans | Klarer | | Suisse |

