

DOSSIER DE PRESSE

# PLAN PISCINES

Valence  
Romans  
AGGL



# PLAN PISCINES

## La natation, une priorité pour l'Agglo

En janvier 2016, Valence Romans Agglo s'est dotée de deux nouvelles compétences : la gestion des piscines couvertes et des centres aquatiques d'une part et l'accompagnement de l'apprentissage de la natation pour les enfants. Plusieurs projets de taille ont été conduits avec une ambition affichée : satisfaire les habitants en matière d'offre aquatique, que ce soit au niveau scolaire, familial, sportif ou pour de simples moments de détente et de loisirs.

### 55 millions € de travaux

Du nord au sud du territoire, le parc des piscines de l'Agglo a été revu et amélioré pour parvenir, au terme de quatre années de travaux, à une véritable réorganisation de l'ensemble et un maillage qui n'oublie personne. Rénovation, construction, agrandissement ont été au programme de divers chantiers qui auront coûté aux alentours de 55 millions €. L'un des principes retenus aura également été de respecter la particularité de l'agglomération, qui comporte deux villes centres, Valence et Romans-sur-Isère. L'objectif étant d'aller vers une offre complémentaire et équilibrée sur tout le territoire, de prendre en compte les équipements existants et de les transformer si besoin, afin d'être à même d'accueillir l'ensemble du public. Lors des travaux, une attention particulière a été portée aux aménagements pour que les personnes en situation de handicap puissent profiter elles aussi, au mieux, de ces équipements. À noter, la piscine à Bourg-lès-Valence fera également l'objet d'une rénovation sur le projet de territoire, 2020-2030.

### Du nord au sud, un territoire équilibré dans l'offre et la qualité

Ainsi, de Romans-sur-Isère à Portes-lès-Valence, quatre grands programmes ont été conduits et inaugurés entre avril 2018 et juillet 2021.

À Bourg-de-Péage, c'est une aire de jeux extérieurs qui est venue étoffer l'offre du complexe aquatique Diabolo, construit en 2012.

À Romans-sur-Isère, l'ancienne piscine Caneton a laissé place à la piscine Serge Buttet, homologuée par la Fédération française de natation en type M.

À Portes-lès-Valence, l'ancienne piscine d'été a elle laissé place à un équipement couvert afin d'accueillir, toute l'année, scolaires, clubs sportifs, nageurs et baigneurs.

Enfin à Valence, un centre aqualudique est sorti de terre au parc de l'Épervière, poursuivant ainsi la métamorphose de ce quartier rendu aux promeneurs et sportifs.

Il comprend espace bien-être, espace de glisse, jeux d'eau, bassin nordique mais peut également répondre aux besoins des nageurs, débutants ou aguerris.

### Priorité au respect de l'environnement

L'ensemble de ces projets a été conçu dans un souci constant de préservation de l'environnement que ce soit dans les choix techniques : géothermie, solaire thermique, cogénération, filtration céramique, chlore gazeux et bassin inox comme dans la conduite des chantiers. Des chantiers, qui, ont su cohabiter avec des espèces protégées, comme ce fut le cas à l'Épervière avec les crapauds alytes accoucheurs, les libellules Agrion de Mercure et les orchidées.



## *Les piscines de l'Agglo*

*Valence Romans Agglo gère également la piscine à **Bourg-lès-Valence**, la piscine Jean Pommier, sportive et scolaire, rénovée en 2013 à **Valence**, en complément des 4 équipements cités en page de gauche.*



# Centre aqualudique de l'Épervière

77 CHEMIN DE L'ÉPERVIÈRE À VALENCE

## Le projet

889 m<sup>2</sup> de bassins, 9 000 m<sup>2</sup> d'installations extérieures et parking, un espace bien-être et fitness et des équipements ludiques... Le tout posé à deux pas d'un parc de 12 hectares au bord du Rhône. Le centre aqualudique de l'Épervière a décidément de quoi séduire et devenir un lieu où se retrouver pour le plaisir, le sport ou la détente.

Conçu pour s'intégrer parfaitement à son environnement naturel, le centre aquatique est niché dans un écrin de verdure avec vue sur le Rhône et sur l'Ardèche. Construit sur ce qui était autrefois le bowling et le centre de congrès, le centre aqualudique de l'Épervière a ouvert ses portes à la fin de l'année 2020 après 18 mois de travaux. Il finalise la restructuration et l'ouverture aux Valentinois du parc du même nom, qui borde le Rhône et offre ainsi un espace de loisirs encore plus attractif. Aujourd'hui, au coeur ces 12 hectares de zone boisée, le centre aqualudique s'impose comme un nouvel atout incontournable du territoire tout au long de l'année.

## Une architecture singulière

Souverain et impétueux, même s'il est dompté depuis longtemps, le Rhône est là, omniprésent et incontournable, comme l'autoroute... C'est en prenant en compte ces deux éléments que Éléonore Duval, architecte du projet, a imaginé le centre aqualudique. Son approche, a été de révéler l'identité de Valence terre d'accueil en suivant la nature, comme si le bâti résultait du site. « *Nous voulions vraiment que l'équipement soit en harmonie avec le sol et non posé simplement comme un objet* ». Un lieu pensé en trois parties distinctes : une première, comprenant stationnement au nord et longeant l'autoroute. Une seconde à partir du sud de la parcelle qui abrite les espaces d'eau extérieurs. Et au centre le bâtiment, dont la façade vitrée capte la lumière. Il est traversé du nord au sud par une « faille, une gorge telle une rivière » qui constitue la colonne vertébrale du projet, autour de laquelle les espaces s'organisent.

## Les équipements intérieurs

Ici, place à la détente et aux jeux ! Le centre aqualudique de l'Épervière propose des activités inédites réparties sur 6 espaces distincts : aquatique, balnéo, glisse, fitness-forme, snack et jeux extérieurs. On y trouve des jeux d'eau, une zone splashpad, un toboggan à sensation, un terrain de beach-volley, un pentaglide à 4 pistes ou encore 2 solariums, l'un végétal, l'autre minéral.

## Préservation de l'environnement

Un des aspects remarquables du chantier aura été la prise en compte d'une particularité géographique de taille, puisque le terrain est situé en zone inondable. Tout le bâtiment a donc été surélevé de 1,06 mètre afin qu'en cas de crue centennale, l'eau passe en-dessous sans affecter les installations. Autre caractéristique importante, le fait que ce site classé zone humide renferme des espèces protégées. Un écologue, tout comme la Ligue pour la Protection des Oiseaux (LPO), auront ainsi veillé au respect de la faune et de la flore.

## Crapauds, libellules, oiseaux et chauve-souris

Un des premiers occupants nécessitant des aménagements a été le *crapaud alyte accoucheur*, qui s'enfouit dans des terres meubles, près des points d'eau et construit des terriers pouvant atteindre plusieurs mètres de longueur. Autre particularité qui lui vaut ce drôle de nom vient du fait que le mâle porte sur son dos les œufs de sa progéniture. Un cheminement a été imaginé pour que batraciens, petits rongeurs et insectes puissent continuer à vivre sans céder la place aux véhicules.





L'Épervière abrite également de très élégantes *libellules Agrion de Mercure* reconnaissables par leur couleur bleue, pareillement protégées. N'oublions ni les oiseaux ni les chauve-souris, nombreux et si importants pour la préservation de la biodiversité. Pour eux, des nichoirs ont été installés sur la façade du bâtiment, et une haie conservée car propice à la nidification. Enfin, la présence des orchidées sauvages aura obligé à revoir le projet du parking légèrement à la baisse.

### Préservation des ressources

L'eau utilisée est tirée de la nappe phréatique et non pas à partir du réseau d'eau valentinois, avec un objectif de consommation de 87 litres par baigneur et par jour (tout compris : douches, bassins, toboggans...) contre 120 pour les équipements traditionnels. Les eaux pluviales sont infiltrées dans trois bassins de rétention avant d'être rejetées propres dans le ruisseau de l'Épervière. Les contraintes énergétiques ont été contrôlées tout au long de la réalisation. Le chauffage de l'eau des bassins, le préchauffage des douches, sont assurés par géothermie. Enfin, un appoint du chauffage eau et air est réalisé grâce au raccordement à l'unité de méthanisation de l'usine voisine de dépollution des eaux usées.

### Accessibilité pour tous

L'établissement est entièrement accessible aux personnes en situation de handicap, avec notamment des lignes guides et marquages contrastés pour un déplacement sécurisé dedans et dehors ; un chenil avec deux boxes pour les chiens guides, des boucles magnétiques pour les malentendants en zone accueil et des plans en braille répartis dans tout le centre. Des cabines adaptées et des casiers surélevés pour être accessibles aux personnes en fauteuil, un système de mises à l'eau disponible pour les personnes à mobilité réduite (le simulateur de surf leur est également accessible).

### Mode de réalisation

Le mode de gestion choisi est une délégation de service public de type « concessif de 25 ans », confiée à une filiale de Spie Batignolles, experte en matière de centres aquatiques. Espaceo, qui réunit les compétences du concepteur, du financier, du constructeur et de l'exploitant au sein d'une même équipe, a géré les choix économiques, qui ont été suivis et validés à chaque étape par l'Agglomération.

### Entreprises

Concession attribuée à Espaceo.  
Entreprise générale Spie Batignolles  
Architecte A 26



## CHIFFRES CLÉS

- ▶ Près de 400 000 entrées attendues/an
- ▶ 28,5 employés sur le site
- ▶ 1 270 personnes, c'est la capacité d'accueil instantanée
- ▶ 3 800 m<sup>2</sup> (dont 1 000m<sup>2</sup> de locaux techniques)
- ▶ 2 bassins de nage avec 3 couloirs de nage chacun
- ▶ 1 bassin nordique\*
- ▶ 1 bassin intérieur de 365 m<sup>2</sup>
- ▶ 1 pataugeoire de 62 m<sup>2</sup>
- ▶ 2 toboggans intérieurs
- ▶ 1 simulateur de glisse
- ▶ 3 toboggans extérieurs : rivière, pentaglisse, adrénaline (1 départ à 17m de haut)
- ▶ un bassin baléno de 153 m<sup>2</sup> dont 72 m<sup>2</sup> nordique\*
- ▶ 2 saunas intérieurs
- ▶ 1 sauna extérieur
- ▶ 1 hammam

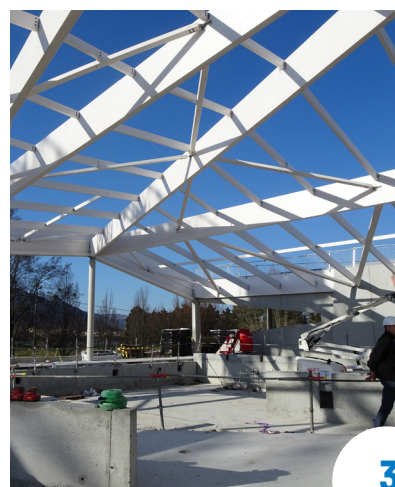
\* bassin extérieur ouvert toute l'année

## DATES CLÉS

- ▶ Du 24 mai 2018 au 18 décembre 2019

## FINANCEMENT

- ▶ Montant des travaux : 32 millions €
- ▶ Subvention Région : 1,6 millions €
- ▶ Subvention État : 0,6 millions €





L'Épervière

# CHANTIER en images

2



4



5



8



# PISCINE CAMILLE MUFFAT

124 ALLÉE AUGUSTE DELAUNE À PORTES-LÈS-VALENCE

## Le projet

La piscine Camille Muffat accueille désormais toute l'année sportifs, clubs, familles, scolaires grâce à ses deux bassins, et son aire de jeux d'eau extérieure, sans oublier les espaces verts, solarium, terrasse...

À Portes-lès-Valence, la volonté a été de compléter l'offre familiale et l'offre de nage des équipements du bassin valentinois. C'est chose faite depuis juin 2021, avec la piscine Camille Muffat qui accueille tous les publics. À la place de l'ancienne piscine d'été de la commune, tout un aménagement a été imaginé pour faire de ce lieu de loisirs un site dans lequel sportifs, familles et élèves puissent se sentir bien. Ce chantier prend tout particulièrement en compte le respect de l'environnement et offre des performances énergétiques remarquables.

## Garder une trace du passé

Faire d'une piscine découverte une piscine couverte sans pour autant effacer toute trace de ce qu'elle a été, tel a été le projet à Portes-lès-Valence. Le choix a été fait de conserver non seulement les dimensions des bassins historiques de l'ancienne piscine mais également en transformant les gradins en béton d'autrefois en gradins engazonnés, afin que les baigneurs puissent pour se poser en tout confort. Autrefois sur trois niveaux, les espaces baigneurs sont actuellement de plain-pied. Seule une terrasse secondaire est située en contrebas de la plateforme de la piscine, à cause du dénivelé du terrain.

## Les équipements

L'équipement est doté d'une halle bassin de 908 m<sup>2</sup>, composée d'un bassin de natation de 25 m sur 5 lignes d'eau et d'un bassin d'apprentissage de 100 m<sup>2</sup> pour les plus jeunes. Des vestiaires de 400 m<sup>2</sup> organisés pour répondre aux attentes de tous ont été aménagés. Quant aux espaces extérieurs, sur 1 400 m<sup>2</sup>, ils proposent terrasses, solarium minéral et végétal ainsi que de beaux espaces verts.

## Remarquable énergétiquement

Le système de filtration choisi est une filtration céramique. Un procédé de précision, qui est le même que celui utilisé pour filtrer l'eau potable. À titre de comparaison, il est 4 fois plus performant que les filtres sable et 2 fois plus que les filtres à diatomées et ne nécessite qu'une faible consommation d'eau. Seulement cinq piscines sont actuellement équipées d'un tel système en France. Un process particulier a été imaginé pour la piscine portoise, afin de maintenir la même capacité de filtration à tout moment.

En outre, afin d'optimiser la gestion de l'énergie et réduire l'impact environnemental, les bassins ont été réorientés plein sud (ils ont pivoté de 90° par rapport aux bassins d'été). Des capteurs solaires ont été installés sur la toiture pour préchauffer l'eau sanitaire et des bassins (le système de chauffage principal étant assuré par gaz). L'été, un système de ventilation permet de refroidir naturellement la halle des bassins.

## Accessibilité pour tous

Une attention toute particulière à l'égard des personnes à mobilité réduite a été portée. Du parking jusqu'au solarium en passant par les vestiaires et les bassins intérieurs, des bandes guides ont été prévues. Deux chenils avec boxes, pour les nageurs devant se déplacer avec un chien-guide, ont été installés, et un vestiaire a été aménagé pour les personnes ne pouvant se changer que couché. En cas d'évacuation, l'ensemble des locaux a été équipé de signaux lumineux et guidants pour les sourds et malentendants. Neuf casiers, nécessitant un badge et non pas une clé pour l'ouverture, ont été réservés aux personnes en situation de handicap. Et là encore, un fauteuil de mise à l'eau est disponible.





## Mode de réalisation

Marché de maîtrise d'œuvre privée

Maîtrise d'œuvre : Xanadu, Quadriplus groupe

## Entreprises

Obussier TP, Entreprise 26, Valente, Cuynat construction, SMAC, Raffin Escharavil, Inox alu, Guillon, Suffixe, Entreprise Jean, Snidaro, CFA, Hervé Thermique, Contact Electricité, Elisathn, A&T Europe Myrthapools



## Camille Muffat

*Spécialiste du quatre nages puis de la nage libre, trois fois médaillée olympique en 2012, championne du monde, championne d'Europe, elle était l'une des plus grandes nageuses françaises. Elle est décédée accidentellement en 2015, sur le tournage de l'émission de télévision Dropped. Elle avait 26 ans.*



## CHIFFRES CLÉS

- ▶ Capacité d'accueil  
375 personnes  
instantanée
- ▶ Consommation d'eau  
maxi 80 litres /  
baigneur / jour
- ▶ Surface totale plus  
de 4 900 m<sup>2</sup>
- ▶ Bâtiment 2 100m<sup>2</sup>
- ▶ Bassin de natation  
313 m<sup>2</sup>
- ▶ Bassin d'apprentissage  
100m<sup>2</sup>
- ▶ Solarium 1 500m<sup>2</sup>
- ▶ Solarium minéral 150m<sup>2</sup>
- ▶ Jeux d'eau 100m<sup>2</sup>

## DATES CLÉS

- ▶ Du 25 avril 2018  
au 29 octobre 2020

## FINANCEMENT

- ▶ Montant des travaux :  
10,6 millions €
- ▶ Subvention Région :  
1,6 millions €
- ▶ Subvention État :  
0,6 millions €



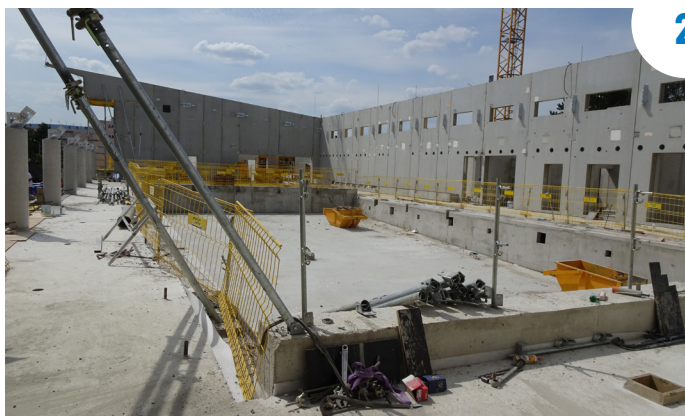


Piscine C. Muffat

# CHANTIER

en images

2



4



7

# COMPLEXE AQUATIQUE DIABOLO

ROUTE D'ALIXAN, 26300 BOURG-DE-PÉAGE

## Le projet

Le complexe aquatique Diabolo de Bourg-de-Péage propose des espaces bien-être, fitness et soins du corps en plus des activités de nage. Il réunit petits et grands qui souhaitent pratiquer un sport ou se détendre.

Réalisé en 2012 par la Communauté de communes Canton de Bourg-de-Péage, le complexe aquatique Diabolo est un lieu idéal de loisirs, de détente et de sport pour toute la famille. Afin d'améliorer l'offre estivale dans le bassin de vie romano-péageois, une aire de jeux extérieure a été créée durant le printemps 2018, sur 200 m<sup>2</sup>. Aujourd'hui, ce sont une vingtaine de jeux d'eau, dont un pentaglass, un seau d'eau géant à bascule, un canon à eau, des grenouilles qui éclaboussent, des jets d'eau, des brumisateurs, un geyser qui font le bonheur des plus jeunes aux beaux jours. Mais ce fut aussi l'occasion de revoir les aménagements paysagers pour davantage de confort et de coins ombragés, toujours bienvenus en plein cœur de l'été.

## Performance énergétique

Le complexe aquatique Diabolo a été certifié Haute Qualité Environnementale grâce à la récupération de chaleur sur les eaux grises (8 000 m<sup>2</sup> par an), le préchauffage de l'eau par des panneaux solaires, la récupération des calories sur la déshumidification ainsi qu'un chantier à faible nuisance lors de sa création.

## Mode de réalisation

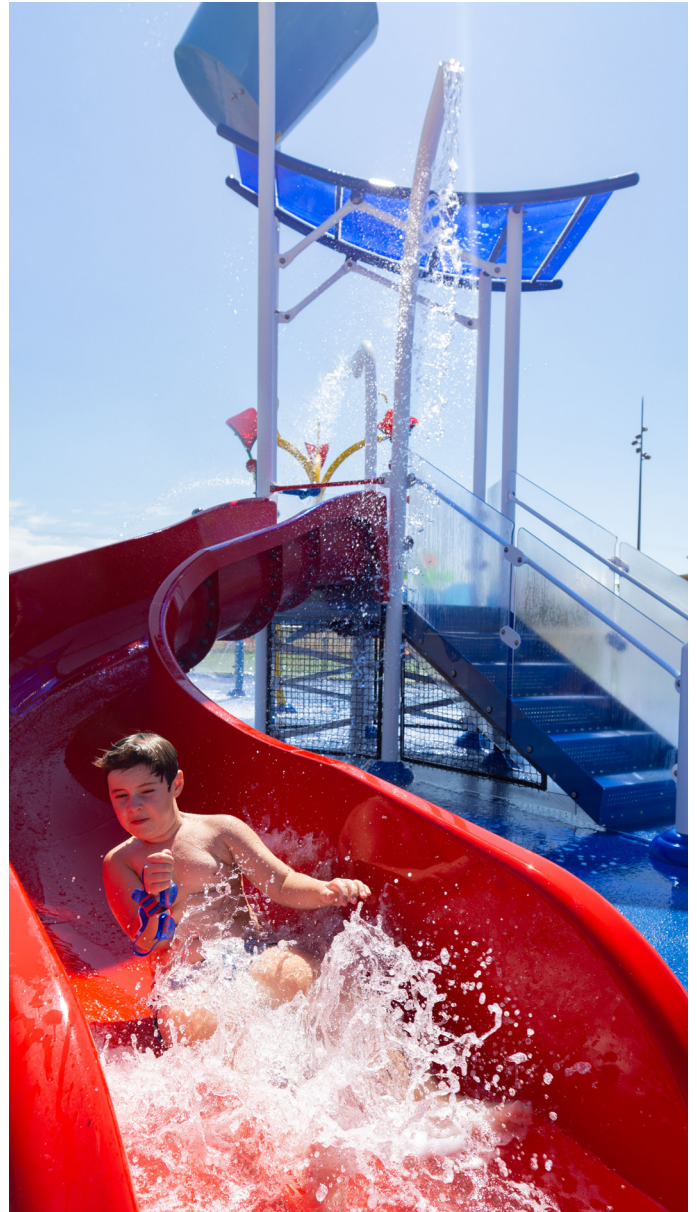
Marché de travaux

## Entreprises

Vortex France

Val Rhône TP

Délégation de service public  
attribuée à Vert Marine







## CHIFFRES CLÉS

- ▶ 2012 : naissance du complexe aquatique
- ▶ 180 000 entrées
- ▶ Bassin sportif de 25m avec 6 lignes d'eau
- ▶ Bassin balnéo-ludique
- ▶ Banquettes massantes, geysers, nage à contre-courant
- ▶ Lagune de jeux pour les tout-petits
- ▶ Espaces extérieurs avec solarium, pentagliss et jeux d'eau
- ▶ 200 m<sup>2</sup> d'aire extérieure réaménagée
- ▶ 20 jeux d'eau

## DATES CLÉS

- ▶ D'avril à fin juin 2018

## FINANCEMENT

- ▶ Montant des travaux : 500 000 €



# PISCINE SERGE BUTTET

RUE ALFRED DE MUSSET À ROMANS-SUR-ISÈRE

## Le projet

Sans conteste la plus sportive de l'Agglo, la piscine Serge Buttet a été conçue pour la compétition. Équipement phare du territoire, homologuée par la Fédération française de natation (type M), elle peut accueillir des épreuves régionales et premiers niveaux nationaux. Si d'un côté le bassin romano-péageois pouvait se targuer d'avoir une offre familiale et de loisirs récente avec le centre aquatique de Bourg-de-Péage, les deux piscines de Romans-sur-Isère étaient anciennes et nécessitaient de lourds travaux. Afin que scolaires et sportifs puissent eux aussi bénéficier d'une offre de qualité, il a donc été décidé de ne conserver qu'un seul site sur Romans-sur-Isère, mais d'y adjoindre une extension et de faire ainsi de l'ex-piscine Caneton (devenue Serge Buttet) un équipement complémentaire du centre aquatique Diabolo, mais aussi de la piscine Jean Pommier de Valence.

## La plus sportive du territoire

Construite en 1976, et rénovée à deux reprises, il ne reste désormais plus que le bassin de 25 mètres par 10 et ses quatre lignes d'eau comme élément d'origine. Quant au nouveau bassin (25 m X 20), il a été équipé d'un fond mobile, permettant aux nageurs confirmés ou pas de s'y baigner. Une variation de profondeur, grâce à un fond mobile de 160 m<sup>2</sup>, pouvant aller de quelques dizaines de centimètres pour les non nageurs et l'apprentissage jusqu'à 1,80 m pour les compétiteurs.

Les 3,40 m de profondeur du bassin offrent ainsi la possibilité d'initiation ou d'entraînement à la plongée. Les gradins peuvent accueillir près de 500 personnes, une capacité idéale pour les événements sportifs.

## Un système de filtration optimal

Ici, c'est donc un système de filtration à diatomées à plaques qui a été choisi. Un procédé permettant une filtration de l'ordre de 10 microns, soit deux fois plus performant que le système de filtre à sable. Il permet une meilleure qualité de l'eau et une consommation moindre lors du nettoyage des filtres, puisqu'il nécessite 3 à 4 fois moins d'eau et un entretien plus espacé. dans le temps (toutes les trois à quatre semaines contre une hebdomadaire).

## Un chantier sans fermeture

Un des éléments remarquables du chantier est l'extension réalisée alors même que la piscine Caneton fonctionnait encore. Ainsi, elle n'aura quasiment pas connu de fermeture durant les travaux, les publics scolaires ayant pu pratiquer leurs activités tout au long de cette transformation.





## Serge Buttet

*Serge Buttet est un sportif  
romain qui a gagné sept fois le titre  
de champion de France du 100 m.  
Il a été sélectionné olympique aux jeux de 1976 .  
C'est donc lui qui a effectué le premier plongeon  
lors de l'inauguration en août 2019.  
Il est décédé subitement le 15 juin 2021.*



## CHIFFRES CLÉS

- ▶ Capacité d'accueil :  
435 baigneurs hors  
compétitions / 643 pers.  
lors des compétitions
- ▶ Extension de 2 700 m<sup>2</sup>
- ▶ Un nouveau bassin de  
25 x 20 m, 8 lignes d'eau
- ▶ Fond mobile de 175 m<sup>2</sup>  
Profondeur max : 3,40 m
- ▶ 500 places de gradins
- ▶ 1 700 m<sup>2</sup> d'extérieurs :  
plages, solarium...
- ▶ Homologuée par la  
Fédération Française  
de Natation (type M)
- ▶ 90 litre d'eau  
par baigneur
- ▶ 0,3 mg / l chloramine

## DATES CLÉS

- ▶ Du 9 avril 2018  
au 30 août 2019 :  
ouverture de l'extension
- ▶ 15 février 2020 :  
ouverture complète

## FINANCEMENT

- ▶ Montant des travaux :  
12,3 millions €
- ▶ Subvention Région :  
1,7 millions €
- ▶ Subvention État :  
0,6 millions €
- ▶ Subvention ANS :  
0,6 millions €





Piscine S. Buttet

# CHANTIER

en images



# NATATION

## Apprentissage pour tous les enfants

Point de départ du Plan piscines, la volonté des élus de l'Agglomération d'œuvrer dès 2016, pour la prévention des noyades qui, chaque année, affectent de nombreuses familles. Première cause de mortalité par accident de la vie courante en France chez les moins de 25 ans, les noyades accidentelles sont responsables d'environ 1 000 décès par an dont 400 à 500 entre juin et septembre. En devenant responsable de la compétence de l'apprentissage de la natation, l'Agglo joue la carte de l'égalité pour l'ensemble des 15 000 enfants scolarisés dans les 117 écoles du territoire. Pour ce faire, la nécessité de modernisation du parc des piscines, avec une égalité de qualité pour l'ensemble des enfants où qu'ils soient scolarisés s'imposait.

### 30 séances pour chaque enfant

Pour répondre aux objectifs aquatiques, c'est-à-dire savoir se déplacer et être à l'aise dans l'eau. La politique de l'Agglo en la matière est donc de proposer, dans le temps scolaire, entre le CP et le CM2, 30 séances minimum d'apprentissage réparties sur trois années. Ainsi au moins 10 fois par an, les enfants reçoivent des cours de natation, assurés par des professionnels. L'Agglo assure les frais de transport et d'organisation, ainsi que la mise à disposition des maîtres-nageurs. Chaque séance se déroule sous la direction des enseignants.



En 2021, l'Agglo a expérimenté l'enseignement Massé. Un apprentissage basé sur la fréquence rapprochée des séances de natation pour les CP. Concrètement, pendant 2 semaines, les enfants vont tous les jours à la piscine. Une expérimentation positive qui sera poursuivie.

**12 000 ENFANTS**  
suivent un cycle d'apprentissage  
de la natation chaque année









Valence Romans Agglo  
1 place Jacques Brel  
CS 30125  
26905 Valence Cedex 9  
[valenceromansagglo.fr](http://valenceromansagglo.fr)

