

fabt

fabrique
d'entreprises
de territoire

3

ANS



de mobilisation au
service des Start-up
de territoire



ÉDITO

Valence Romans Agglo, accélérateur d'innovation

Mobiliser les acteurs du territoire pour trouver des réponses concrètes et entrepreneuriales au besoin du quotidien : c'est l'objectif de la dynamique Start-up de territoire.

Un pari un peu fou que nous avons fait il y a plus de 5 ans. Une sorte d'« utopie pragmatique », aussi, car chacun d'entre nous a une partie de la réponse quand il s'agit de construire un certain art de vivre ensemble.

Les projets qui ont ainsi pu émerger ont été le fruit de travaux menés avec les citoyens et les acteurs économiques et sociaux volontaires, sur les fondements d'une gouvernance souple et agile, autour d'un partenariat inédit entre public et privé. Cette dynamique a reçu un soutien fort de l'État dans le cadre du programme expérimental « Territoire d'innovation de grande ambition ».

Il fallait une belle idée, une volonté partagée et un terreau fertile pour obtenir les résultats escomptés. Ils sont allés au-delà de nos espérances, avec une mobilisation citoyenne inattendue (nous étions plus de 1 500 lors d'une soirée de créativité), mais aussi la mise en place de dizaines de projets opérationnels, originaux, innovants qui ont créé une multitude de services utiles et plus de 300 emplois.

Après ces années de mobilisation et d'action au service du développement durable, il était important pour nous de faire le point avec les acteurs de la démarche. Une invitation à mesurer le chemin parcouru, mais aussi celui qu'il nous reste à accomplir, tous ensemble, pour les années qui viennent.



Nicolas DARAGON
Président de
Valence Romans Agglo
Maire de Valence



Christophe Chevalier
Président du
Groupe Archer



Laurent Monnet
Vice-Président en
charge de l'économie
Adjoint au Maire
de Valence



SOMMAIRE

Notre démarche	04
Nos instances	08
Notre équipe	14
Ils sont à nos côtés	16
L'École des entrepreneurs du territoire	22
Les chiffres clés de la FabT	24
Évaluation et impact de Start-up de territoire	26
La théorie du donut pour évaluation	28
Parole de Start-uppeur	32
Nos partenaires au quotidien	56



NOTRE DÉMARCHE

Start-up de territoire (SUT) est une dynamique collective, inédite et originale née en 2016 à Valence Romans Agglo dans le cadre du pôle territorial de coopération économique pôle sud Archer. L'innovation de SUT est économique et sociale et permet à chaque individu de participer à la création et la mise en œuvre de nouvelles activités concourant à l'amélioration du vivre ensemble. Basée sur l'entrepreneuriat, SUT crée les conditions d'une réappropriation citoyenne des enjeux du territoire. L'innovation est globale car elle met l'Homme au cœur. Sa vocation première : provoquer de l'impact social, économique, territorial et environnemental.

■ Les Start-up de territoire

L'objectif est d'aboutir à l'émergence d'un nouveau modèle de développement économique qui reconnecte le citoyen à son territoire et l'incite à y produire de la valeur socialement utile et écologiquement soutenable. Ce nouveau modèle productif permet l'éclosion de Start-up de territoire qui deviendront à terme des entreprises de territoire. **À partir de cette dynamique, l'ambition du projet est de créer la ville de demain.**

Ces entreprises se distinguent des entreprises classiques car elles poursuivent des objectifs qui **dépassent la logique purement économique** et visent la création d'externalités positives liées à la RSE, au développement durable et la création d'emplois locaux. Elles sont les ambassadrices du nouveau modèle que nous souhaitons promouvoir pour mettre en œuvre les transitions nécessaires au territoire.

■ Fabriquer les Start-up et les entreprises de territoire avec la Fab Territory (FabT)

La création de la Fab Territory (FabT) constitue un outil fort dans le développement de ces Start-up de territoire. Elle concentre en effet toutes les compétences et tous les outils nécessaires, réunis au sein d'un écosystème partenarial puissant et innovant capable de produire massivement des Start-up de territoire.

La Fab Territory dispose d'un système original d'incubation-accelération qui agit sur l'ensemble de la « chaîne » d'accompagnement des starts up de territoire, de la phase d'émergence au changement d'échelle des projets. Elle est dotée d'une équipe pluridisciplinaire portée par un Établissement public local autonome (EPLA) dédié spécifiquement à « Territoires d'Innovation ».

■ Comment se sont créées les Start-up de territoire ?

La Start-up de territoire se caractérise par un rapport particulier au territoire. Il s'agit d'une entreprise qui a pour vocation de répondre à des besoins des habitants en matière sociale et environnementale. L'objectif n'est pas la recherche d'un profit maximum. L'équilibre économique s'inscrit dans un objectif de pérennité de la solution élaborée.

Les premières Start-up de territoire ont émergé lors de soirées d'idéation et de créativité qui ont rassemblé des citoyens engagés qui ont souhaité répondre aux problématiques sociales et environnementales non couvertes par les réponses institutionnelles et / ou par le marché.

Grâce à la dynamique portée par la FabT et par effet de contagion, certains porteurs de projets souhaitant développer une

économie à impact sont également parvenus à créer à leur façon des Start-up de territoire en s'adossant aux ressources du territoire et en bénéficiant des multiples effets réseaux locaux et nationaux. Ils s'inscrivent dans la même vision que les SUT issues des soirées d'idéation et de la dynamique d'intelligence collective.

La FabT a conçu un dispositif d'évaluation permettant de mieux caractériser les entreprises créées souhaitant générer de l'impact. Une « boussole » permet ainsi aux porteurs de projet de se positionner dans l'écosystème du territoire.

Il n'y a pas un seul type de SUT, mais des SUT qui ont des histoires et des trajectoires différentes toutes animées par un même « désir de créer un impact sur le territoire ».





NICOLAS CHUNG

Directeur du département Mandats
et investissements d'Avenir – France 2030,
Banque des territoires

En quoi le dossier Valence Romans Agglo, capitale des Start-up de territoire vous apparaît comme innovant et intéressant du point de vue du développement économique ?

Le projet est singulier dans la mesure où il démontre qu'une politique territoriale de développement économique peut s'appuyer sur des processus collectifs de création de petites entreprises et d'activité. Il propose de rendre plus innovant un territoire intermédiaire par une large démarche ascendante mobilisant les porteurs de projet du territoire.

En quoi la démarche de Valence Romans Agglo se démarque des autres territoires soutenus dans ce programme ?

La spécificité du projet est que le porteur a choisi de travailler sur la création et le développement des entreprises de l'économie sociale et solidaire. De ce fait, l'implication citoyenne occupe un rôle important dans le choix des actions et la co-construction du projet et donc du territoire.

En quoi avez-vous été surpris par rapport à l'idée que vous vous faisiez du projet ?

Depuis le lancement du programme, je me réjouis de

constater que la dynamique du projet ne s'est pas essouffée, les partenaires sont nombreux et restent actifs et le projet fait désormais une partie entière du paysage local. Cette dynamique se ressent fortement dans la qualité des actions menées sur le territoire, dans l'animation du réseau local, mais également national.

Avez-vous identifié des pistes de progression, des facteurs d'amélioration ?

Depuis le lancement du programme, un bon bout de chemin a été parcouru ! Aujourd'hui il est important de se projeter plus loin que la période soutenue par France 2030 et de rester vigilant sur le maintien à flot des entreprises créées, afin de garantir leur stabilité et leur pérennité.

Quel est votre projet coup de cœur ?

Le programme a généré des projets très diversifiés, il est difficile de n'en citer qu'un seul ! Chaque projet est unique et touche une thématique différente, comme le projet « Bed in Shop » qui redynamise les centres-villes via le réaménagement des chambres dans les boutiques vacantes, ou bien « La Ferme Intégrale » qui produit en aquaponie de manière durable des légumes et des plantes en y alliant l'élevage des poissons, ou encore « Ma bouteille s'appelle reviens » qui a relancé au sein du territoire le service de bouteilles consignées. Une chose est certaine : chaque projet est unique, mais avec un point commun, l'innovation !

NOS INSTANCES

La FabT est une structure originale créée par l'Agglo et le Groupe Archer. C'est le premier acteur territorial de développement de l'économie à impact positif. Ce hub de coopération et d'expérimentation a été mis en place pour stimuler la création d'entreprises qui produisent et pensent impact positif. L'endroit idéal pour croiser tous les profils de citoyens et tout l'écosystème local ! Curieux, créatifs, entrepreneurs, inventeurs, chercheurs, étudiants, ingénieurs, retraités actifs... Ils ont en commun une formidable envie de créer de nouvelles solutions qui vont changer le monde.

■ La FabT est co-pilotée par un conseil d'administration et par un comité stratégique

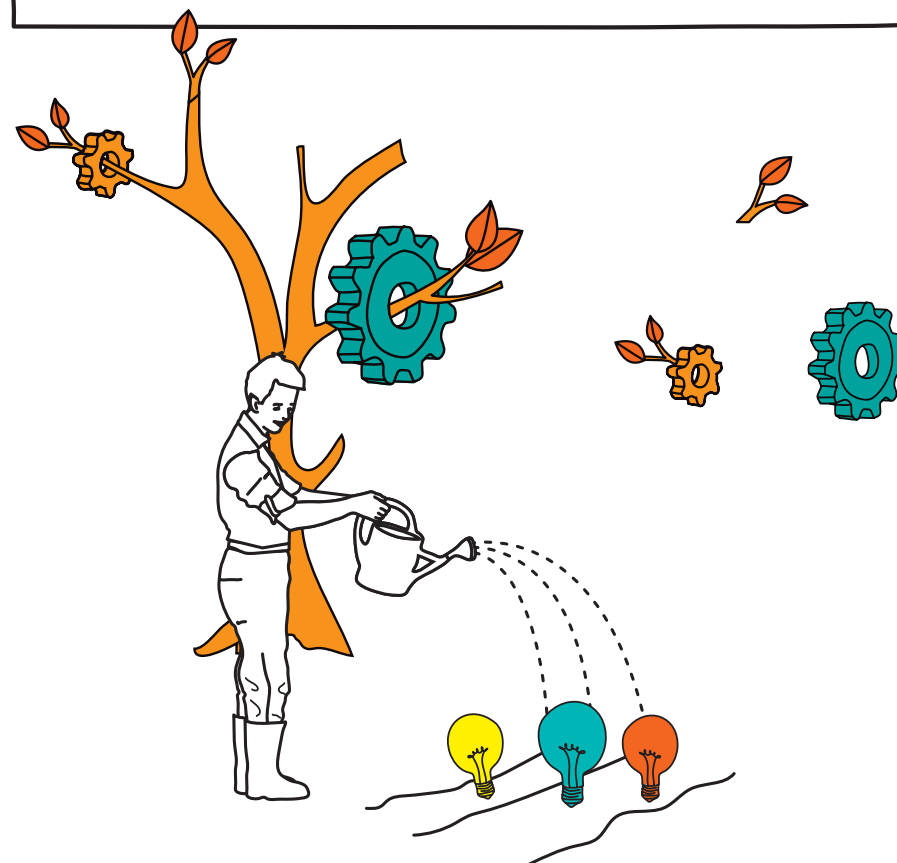
- **Le conseil d'administration** est présidé par Valence Romans Agglo. Il est composé d'élus de l'Agglo, du Département de la Drôme et de deux chefs d'entreprise. Il valide les orientations qui sont impulsées par le comité stratégique.

- **Le comité stratégique** est présidé par le Groupe Archer et constitué de citoyens, de dirigeants représentant des clubs d'entreprises, de représentants de l'université, du Département de la Drôme et de la French Tech qui se retrouvent une fois par mois pour proposer les orientations stratégiques qui seront débattues et actées par

le conseil d'administration. Il impulse les actions de la FabT concernant l'accompagnement financier des Start-up et les prises de participations par l'État dans certaines jeunes pousses technologiques à fort potentiel de croissance. Il intervient aussi dans la mise en œuvre de dispositifs de formation à l'image de l'école de l'entrepreneuriat. C'est le centre névralgique du dispositif FabT !

Cette double gouvernance constitue l'originalité du pilotage de la FabT et permet une dynamique d'hybridation facteur déterminant pour le développement de l'écosystème.

Afin de maintenir le lien avec les acteurs de l'écosystème, un **comité technique** se réunit chaque mois pour échanger, partager sur les dynamiques et les projets entrepreneuriaux. Ainsi, des acteurs tels qu'Initiative 26.07, la CCI de la Drôme, le Département de la Drôme, le Moulin Digital, l'Université Grenoble Alpes, Ronalpia se retrouvent pour construire, élaborer des projets dans les domaines de la formation, les événements, la stimulation des entrepreneurs... **c'est le hub de l'entrepreneuriat à impact !**





MARIE-LAURE GALLAND

Vice-présidente du club d'entreprises
Entreprises Romans Bourg-de-Péage
Directrice des ressources humaines Groupe Eximium

Pourquoi avoir accepté de participer au comité stratégique de Start-up de territoire ?

Tout d'abord parce que je trouve le projet Start-up de territoire extrêmement intéressant : c'est de la création d'activité avec une vraie éthique et une vision différente du développement économique et social, mais aussi parce que j'estime qu'il est du devoir des entreprises elles-mêmes de s'impliquer sur les territoires au-delà des institutions qui les représentent.

Quelle est votre expérience personnelle vis-à-vis de SUT ?

La soirée d'idéation où on retrouve des centaines de personnes est une expérience très captivante, très riche.

Cependant, pour moi, cela est resté un peu théorique, j'aurais aimé qu'on aille plus loin dans le concret. Je pense aussi qu'il faudrait peut-être plus de pluralité dans les personnes présentes.

Et du côté de l'entreprise ?

Pour tous ces projets, j'ai une obsession, celle qu'ils puissent trouver leurs modèles économiques pour être autonomes et viables sur le long terme.

Votre rêve pour SUT ?

Plein d'entreprises qui réussissent leurs projets, qui trouvent leurs modèles économiques car on a besoin d'elles sur les territoires.



GÉRARD SANTRAILLE

Investisseur et entrepreneur du territoire (Yziact, Kelvelo), Président du conseil de l'Esisar, administrateur de la FabT et élu de la CCI.

Pourquoi avoir accepté de participer au comité stratégique de Start-up de territoire ?

En facilitant et en accompagnant les start up à impact, la FabT a une position très utile et totalement inédite sur le territoire. Ma participation au comité stratégique permet de bien connaître les mouvements en cours et aussi, surtout, de contribuer aux choix tactiques comme aux orientations stratégiques.

Quelle est votre expérience personnelle vis-à-vis de SUT ?

J'ai vécu les différentes soirées d'échanges (1 500 personnes) comme un océan d'agitation d'où ont émergé quelques îlots à bâtir : 1 000 idées / 100 projets / 10 entreprises / quelques réussites. Une audace lucide et utile !

Et du côté de l'entreprise ?

L'apport majeur de la FabT est de permettre à des entreprises à impact (en démarrage ou existantes souhaitant pivoter) de trouver un modèle économique. Ces entreprises vertueuses doivent être désirables et assurer leur pérennité et leur indépendance par la rentabilité.

Votre rêve pour SUT ?

Que chaque territoire sache créer les conditions d'émergence et de développement des SUT. Il y a des milliers de SUT potentielles qui s'ignorent.



MARC LOPEZ

Membre du comité stratégique
de la FabT

Pourquoi avoir accepté de participer au comité stratégique de Start-up de territoire ?

J'ai accepté car cela m'est apparu comme un espace de réflexion, d'orientation et de décision ouvert et que cela est primordial dans la dynamique collective que porte Start-up de territoire. Au comité stratégique, je peux exprimer mes points de vue, mais aussi représenter mes différents engagements associatifs.

Quelle est votre expérience personnelle avec SUT ?

Mon expérience commence avec la 1^{re} soirée de créativité en février 2016. J'étais alors animateur d'un groupe autour de la revitalisation des centres-villes. Cette soirée a été pour moi une expérience incroyable qui continue à me marquer. Il y avait un monde fou, une ambiance de rêve ; cela est venu pour moi concrétiser l'engagement que j'avais à Archer et sur le territoire. Cette soirée, c'est

pour moi une consécration, mais aussi le début d'une nouvelle vision pour le territoire, la démonstration que tous ensemble, nous pouvons agir et changer les choses. Cela m'a permis aussi d'agréger mes différentes « casquettes » autour d'une seule dynamique.

Après ce moment, je me suis engagé dans le projet citoyen de transition énergétique appelé Voisiwatt, l'énergie des voisins. Voisiwatt est un projet qui est parti de ce que voulaient les gens, comme dans le projet de l'image animée ou du lieu intergénérationnel Re-source dans lesquels je me suis également impliqué.

Et du côté de la mobilisation citoyenne ?

Pour moi, c'est vraiment l'ADN du projet ; c'est aussi sa 1^{re} valeur ajoutée. Cela me plaît beaucoup car je me considère comme un « relieur », une personne qui établit des connexions pour catalyser les énergies. SUT implique les « vrais gens » et permet d'aller chercher des

personnes qui n'ont pas l'habitude qu'on leur propose de coconstruire. Je pense à des personnes isolées dans les zones rurales ou les quartiers dit difficiles. Je pense aux jeunes, aux retraités... je pense que pour réussir certaines actions, il faut vraiment sortir de « l'entre-soi ».

SUT a aussi réussi à aller chercher la part de citoyens dans les organisations ; je veux dire que ce n'est pas la CPME, le Pôle Emploi ou la Direccte qui nous intéressent, mais bien la part de citoyens de leurs représentants.

Avec le temps, avec la structuration de la dynamique, avec le fait que les premiers citoyens engagés sont souvent impliqués dans les projets existants (à Voisiwatt par exemple, il y a presque 100 citoyens associés), cet élan citoyen a faibli. Je pense que c'est quelque chose qu'il est primordial de relancer pour les deux ans à venir.

Je crois que pour beaucoup, le frein de l'engagement vient de la peur d'être « bouffé » ou vampirisé. Il faut expliquer qu'avec Start-up de territoire, on peut s'engager juste le temps qu'on a de disponible. On peut le faire sur des choses concrètes. À Voisiwatt, il y a des gens engagés sur les aspects techniques, juridiques, sur la promotion, sur les perspectives, bref plein de choses indispensables pour Voisiwatt et tellement variées que chacun peut y trouver sa place, dans l'espace-temps qu'il souhaite.

Votre rêve pour SUT ?

J'en ai plusieurs. Mon rêve pour Voisiwatt, c'est que ça continue à se développer ; nous avons des dizaines de clients, des tas de projets en cours et près de 100 sociétaires. Demain, il faut que nous soyons 200 et que nous devenions un acteur déterminant sur la transition écologique citoyenne dans notre territoire ; c'est possible ensemble et indispensable pour notre planète

Re-source, le projet bien avancé de lieu intergénérationnel et solidaire mérite une première concrétisation sur le secteur pionnier de la commune de Saint-Paul-lès-Romans. Il faut que ça donne envie à d'autres communes et groupes de citoyens d'adapter le modèle et de le mettre en œuvre. C'est un projet qui permet d'envisager différemment les relations et qui crée du lien social.

Et pour finir, sur la dynamique elle-même, que l'on continue à animer une communauté d'entrepreneurs, dans un esprit SUT, c'est-à-dire dans des échanges où chacun peut se mettre au service des autres. Que nous soyons présents et aidants, quand un collectif ou un individu veut créer une entreprise à impact, à la fois sur notre territoire, mais aussi sur les autres territoires SUT qui se développent aujourd'hui en France.

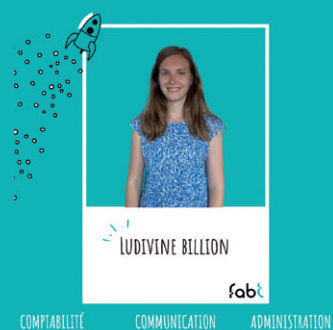
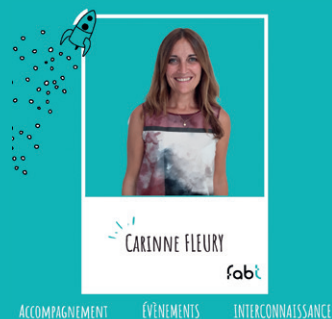
Finalement, s'impliquer dans différents projets entrepreneuriaux sur notre territoire, c'est le meilleur moyen de « nous occuper de nos affaires ».

NOTRE ÉQUIPE

Des passionnés au service des entrepreneurs

La partie opérationnelle de la FabT est assurée par une équipe de 6 personnes chargées d'accompagner l'ensemble des Start-up de territoire quel que soit leur niveau de maturité et de développement. **L'objectif est de mettre à disposition l'ensemble des ressources des acteurs du territoire pour soutenir les initiatives et projets qui cherchent à fiabiliser leurs modèles économiques.** Ainsi, chaque SUT bénéficie d'un suivi au long cours

pour avoir toutes les chances dans la phase critique de l'émergence et du développement.



DOMINIQUE TORRES

Manager de la FabT

Qu'est-ce qui vous a donné envie de rejoindre cette aventure ?

J'ai suivi la genèse de Start-up de territoire dès la 1^{re} soirée d'idéation à Romans en 2015, à laquelle j'ai participé avec enthousiasme. C'est une expérience innovante dont je voulais faire partie en tant que citoyenne. La démarche est très riche et visionnaire : changer de posture, croiser les regards des citoyens pour créer un nouveau type d'entrepreneuriat qui participe à l'économie de son territoire !

Professionnellement, j'ai créé une entreprise de l'économie sociale et solidaire « La fabric sans gluten », sans avoir le produit. La démarche était, en créant une structure d'insertion, de dépasser les enjeux économiques d'une entreprise. Pour moi l'entrepreneur à un rôle à jouer dans la réponse à apporter aux enjeux sociaux, environnementaux de son écosystème.

J'ai également été marraine de porteurs de projet, pour Initiactiv'26.07 et pour l'École des entrepreneurs du territoire. Je suis passionnée par la possibilité de faire émerger différentes formes d'entrepreneuriat.

La démarche SUT est un outil incroyable pour accompagner l'évolution d'un territoire. Le poste de manager à la FabT est paru comme un nouveau challenge évident à relever, une opportunité pour moi d'être encore plus engagée et concrètement agir dans cette formidable aventure.

Mon rêve pour les SUT ?

Mon rêve est de travailler, avec l'équipe de la FabT, à l'émergence d'encore plus de projets : être facilitateur, créatif, structurer, initiateur de coopération, pour accompagner la création de nouvelles SUT.

ILS SONT À
NOS CÔTÉS



ANITA DUVAL

Directrice de l'association Start-up
de territoire nationale

Start-up de territoire : développons ensemble les solutions qui vont changer nos vies là où l'on vit !

Cette année, l'association Start-up de territoire a fêté ses 5 ans !

Son ambition : animer le réseau participatif des territoires engagés dans la démarche, favoriser l'expérimentation et le partage, accompagner le développement de la dynamique sur de nouveaux territoires et porter le rêve de rendre chacun, en France, acteur de la transformation de son territoire ! C'est à l'occasion de ce 5^e anniversaire que j'ai eu la chance d'être nommée directrice de l'association et de rejoindre Sophie, Michelle et Christophe pour porter les beaux projets qui nous animent. L'association a également de nouveaux statuts et voit sa gouvernance évoluer pour permettre à tous les territoires labellisés d'y participer.

Aujourd'hui, 15 territoires sont labellisés pour porter localement une dynamique de mobilisation citoyenne et d'entrepreneuriat collectif, 238 projets entrepreneuriaux ont été accompagnés, 411 emplois créés, plus de 13 000 participants ont

partagé leurs rêves et leurs idées lors d'évènements créatifs et 3 840 personnes se sont engagées localement. Et tout cela porte ses fruits : par exemple, la récente mesure d'impact menée à Strasbourg indique que 8 % de la population de l'Eurométropole bénéficie de l'action du Labo des Partenariats labellisé Start-up de territoire !

*Le réseau Start-up de territoire est une communauté participative et apprenante qui échange régulièrement pour croiser les regards et s'enrichir des expérimentations menées localement. **C'est Valence Romans Agglo qui accueillera, en mars 2024, la prochaine Agora réunissant l'ensemble des territoires labellisés et en cours de labellisation : un temps fort de retrouvailles très généralement attendu et apprécié !***

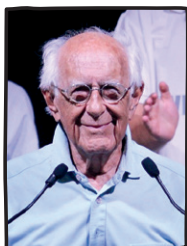
Cette année est lancé un programme de partage de savoir-faire avec des rendez-vous mensuels autour de la mobilisation citoyenne, l'accompagnement de projets d'entrepreneuriat collectif et l'animation des coopérations en

territoire, bénéficiant aussi bien au réseau actuel qu'à de nouveaux territoires.

En réponse à différentes demandes, nous lançons un dispositif pour accompagner collectivement de nouveaux territoires vers le label Start-up de territoire. Comment mobiliser les acteurs et citoyens locaux, recueillir leurs rêves, réfléchir collectivement à des solutions et

leur donner vie ? Une première promotion d'équipes de territoires sera accompagnée d'octobre 2023 à mars 2024 avec le parrainage d'un territoire expérimenté, des partages de savoir-faire et un accès aux outils et projets développés dans le réseau.

NOTRE RÊVE ? ACCOMPAGNER 50 TERRITOIRES EN 2025 !



CLAUDE ALPHANDERY

Aujourd'hui centenaire, il reste une figure majeure de l'ESS, ancien chef d'entreprise, ancien résistant (chef des Mouvements unis de la Résistance Drôme-Ardèche puis missionné par Jean Moulin pour présider le Comité départemental de libération de la Drôme), il a tissé un lien particulier avec notre département.

Un lien indéfectible avec notre territoire, créateur d'innovation sociale

Je voulais d'abord dire combien votre département m'est cher : il y a 80 ans bientôt, alors jeune résistant, j'ai été chargé par Jean Moulin d'unifier la résistance.

J'ai continué à venir ici régulièrement, notamment lors de la création de Pôle Sud qui fut, en 2007, le premier ou l'un des

premiers pôles de coopération économique de France mais aussi lors de la relance de la chaussure à Romans par le Groupe Archer et ses partenaires.

Par ailleurs, je suis avec attention la dynamique Start-up de territoire qui permet de mobiliser tout le territoire pour imaginer et mettre en œuvre des entreprises qui amènent des services nouveaux et qui agissent concrètement pour le développement durable.

Des partenariats publics privés exemplaires

Ce qui frappe dans ce territoire, c'est sa capacité à tisser des liens opérant, en premier lieu au partenariat exemplaire entre Valence Romans Agglo et le Groupe Archer, mais aussi à l'implication de l'Université Grenoble Alpes, des associations de chefs d'entreprise, des centres sociaux, des citoyens de tout horizon. C'est grâce à cette large coopération que le territoire innove et réussit ensemble ce que personne ne peut faire seul.

Aujourd'hui, il nous faut aller plus loin encore

Cent ans de vie me donnent l'opportunité et l'envie de rapprocher les années de guerre et les années présentes. En 1940, à moins de 20 ans, j'ai vécu un effondrement sans précédent de mon pays, une défaite radicale, une répression implacable. Les années récentes s'avèrent plus insidieuses, apparemment moins foudroyantes. Elles ne sont pas moins cruellement destructrices sous l'effet des crises écologiques, économiques et sociales.

Il y a partout en France des expériences formidables mais elles restent isolées, ponctuelles et marginales. Il nous faut trouver les conditions permettant de les développer, de les accélérer, de les pérenniser.

Il y a quatre-vingt ans bientôt, j'avais créé des clubs de réflexion dans les maquis, en me référant à l'histoire des clubs républicains. Ils y ont fait l'apprentissage de la démocratie. Aujourd'hui, nous avons besoin de ces clubs pour renforcer nos liens de solidarité et de coopération, c'est-à-dire des lieux où l'on apprend à se connaître, à échanger des réflexions, des pratiques, à affirmer des valeurs, une conception de la société et de l'économie.

Je lance donc, au nom de mes cent ans d'attachement passionné à la solidarité, un appel à multiplier et approfondir ces clubs, ces lieux de coopération. J'appelle à la création d'au moins cent clubs d'ici 2 ans sur l'ensemble des territoires pour amplifier toutes ces coopérations positives et fondatrices de liens sociaux et de lendemains désirables.



**BLANDINE
MULLIEZ**

Présidente de
la Fondation
Entreprendre



Que fait la Fondation Entreprendre ?

La Fondation Entreprendre, reconnue d'utilité publique, agit en France pour faire de l'entrepreneuriat un levier extraordinaire d'émancipation pour tous, en faveur d'une société inclusive et durable. Nous soutenons et accompagnons plus d'une vingtaine d'associations qui sensibilisent à l'entrepreneuriat ou accompagnent les entrepreneurs dans leurs parcours. Nous avons aussi la responsabilité d'apporter des solutions innovantes, par l'entrepreneuriat, à des enjeux de société peu ou pas adressés, comme le fait d'entreprendre en ruralité ou d'aider les jeunes en fragilité à entreprendre leur avenir.

Aujourd'hui, il nous faut aller plus loin. Environnement, climat, fractures sociales, les attentes sont fortes pour une contribution entrepreneuriale globale et positive. Nous avons donc décidé d'accélérer nos actions sur trois priorités : réduire les inégalités,

revitaliser les territoires, et faire que chaque entrepreneur puisse être accompagné sur l'utilité sociale et environnementale de son projet.

Nous nous appuyons sur différents modes d'actions dont L'Accélérateur, qui vise à renforcer les associations à un moment clé de leur développement. L'association Start-up de territoire en est lauréate depuis 2020 et bénéficie d'un soutien structurel et stratégique pour essaimer.

Quel est son rôle dans le soutien du modèle ?

Notre soutien a démarré fin 2020 pour 3 années, alors que l'association Start-up de territoire émergeait pour porter au niveau national la dynamique entrepreneuriale et citoyenne lancée au niveau local, par plusieurs territoires pionniers.

En complément de notre financement, nous accompagnons Start-up de territoire à préciser son rôle et ses modalités opérationnelles pour s'ancrer dans de nouveaux territoires. Elle a depuis structuré son fonctionnement et formalisé son label. Ce seront près de 30 territoires labellisés ou engagés dans la dynamique d'ici fin 2023 ! Bravo !

Ainsi, l'association a tous les atouts pour mobiliser, inspirer et entraîner durablement un plus grand nombre d'acteurs et de citoyens dans l'émergence de solutions entrepreneuriales pour répondre aux besoins de leur territoire.



L'UNIVERSITÉ



**SEBASTIEN
GEINDRE**

Vice-Président UGA

*Au-delà d'intégrer l'Université Grenoble Alpes (UGA) dans une démarche citoyenne, la réponse à l'appel à projet Start-up de territoire, s'inscrit dans une double logique. D'une part, en tant qu'acteur majeur de la recherche, l'UGA a vocation à contribuer à l'élaboration, le suivi et l'évaluation du projet. C'est le laboratoire **PACTE (UGA)**, expert en matière de développement local et d'économie territoriale qui en sera chargé, sous la responsabilité de la professeure Magali Talandier. Il s'agira de prendre en compte les impacts du dispositif à l'échelle du territoire et de présenter un modèle de développement des villes moyennes. D'autre part, l'objectif sera de développer et valoriser les liens entre les formations universitaires du territoire et les acteurs socio-économiques, de telle sorte que chacun de ces acteurs soient à la fois ressources et opportunités les uns pour les*

autres (stages, alternances, projets tuteurés, projets de recherche, formation tout au long de la vie).

L'UGA, via son vice-président en charge du campus Valence Drôme Ardèche, sera associée en tant que membre du comité stratégique de la structure aux côtés des représentants des collectivités locales, du Groupe Archer et des porteurs de projet. Par ailleurs, l'UGA est impliquée dans le comité scientifique de Start-up de territoire.

D'une rencontre fructueuse organisée à « work'in bulle » (Romans sur Isère) entre acteurs de l'Université (CIO'Sup, direction et vice-présidences Formation, Valence Drôme Ardèche, Département des sciences Drôme Ardèche, ESISAR G-INP, IAE G-INP, IEP, IUT) et du territoire (Agglo, Archer, entreprises) naîtra le projet de créer une coopérative de courtage de connaissance (Cocoon), le 25 janvier 2019.

L'ÉCOLE DES ENTREPRENEURS DU TERRITOIRE



Une promotion de l'École des entrepreneurs.

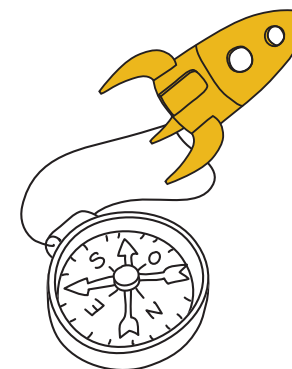
Fruit d'une collaboration entre Arcoop et la FabT, l'école des entrepreneurs de territoire propose une formation à toute personne porteuse d'un projet entrepreneurial qui souhaite s'ancrer sur le territoire et réfléchir à l'impact de son activité en faveur des transitions écologiques, sociales et sociétales.

15 jours de formations collectives réparties sur 3 mois à raison d'un jour par semaine. Le principe de l'École est de solliciter des partenaires de Start-up de territoire et des formateurs pour qu'ils partagent leur expérience et leur réseau avec les élèves. Le parcours alterne apports théoriques et mises en situation et propose des outils concrets et des points d'étape pour faire avancer les projets.

> L'accompagnement vise à :

- **Définir, construire et valider** sa stratégie d'entreprise ancrée dans le territoire et ouverte sur le monde.
- **Acquérir** une posture entrepreneuriale et être aligné avec son projet.
- **Construire** son plan d'action économique en y intégrant l'impact environnemental et social.
- **Apprendre** à gérer son temps, les imprévus et la prise de risques.
- **Organiser, formaliser, planifier** son projet.
- **Identifier** les acteurs-clefs de son activité et construire son réseau.

L'École propose 2 sessions par an : une pour tous types d'activités et une spécifique pour les projets alimentaires et agricoles (en partenariat avec le Département de la Drôme et la Chambre d'agriculture).



LES CHIFFRES CLÉS DE LA FABT

75
projets accompagnés

353
emplois créés

5,1 M€
de subventions versées

8,5 M€
d'intervention au capital de 4 entreprises par la CDC

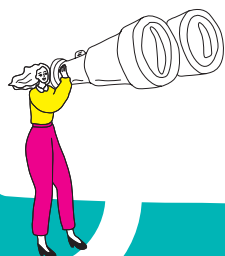


TABLEAU DE BORD QUADRIMESTRIEL

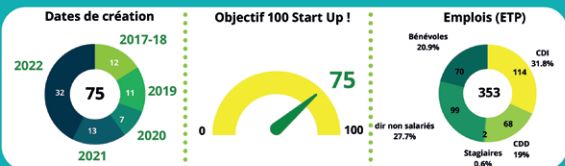
(CHIFFRES CONSOLIDÉS 1^{ER} JUIN 2020-AVRIL 2023)

27/04/2023

Le début de l'année 2023 a été marqué par plusieurs tendances :

- Une activité soutenue pour l'économie locale et l'emploi (7% de chômage)
- Autour de la filière bio, on assiste à un réajustement : des inquiétudes sur le départ des clients et des tensions liées à l'inflation et aux matières premières
- Les restrictions budgétaires autour de l'insertion pénalisent les structures en développement qui avaient investi ce champ d'activité
- Les récentes lois (AGEC, compost, numérique vert) boostent les projets autour de l'économie circulaire

Les compteurs de la dynamique



Impact territorial



Mobilisation du territoire

- | | | |
|---|--|---|
| <p>Citoyens entrepreneurs depuis 2020</p> <ul style="list-style-type: none"> • Accompagnement collectif : 790 h (193 ateliers) • Accompagnement individuel : 5700 h • environ 340 porteurs de projets rencontrés | <p>Ecosystème entre avril et novembre 2022</p> <ul style="list-style-type: none"> • Ceinture Verte lauréate de l'AMI "Territoires de maraichers" • Soirée d'idéation citoyenne "Mieux manger et mieux vieillir" avec le département • La FabT associée de la SCIC "FRANCE PTCE" | <p>Territoires</p> <ul style="list-style-type: none"> • Citoyens engagés : <ul style="list-style-type: none"> ◦ LinkedIn 2083 (+ 233) ◦ Instagram 886 (+ 36) ◦ Newsletter: 5352 (n) ◦ Facebook 1997 (+) • Start Up de Territoire en France : 15 territoires engagés et 5 territoires en préparation |
|---|--|---|

VALENCE ROMANS CAPITALLE DES START-UP DU TERRITOIRE

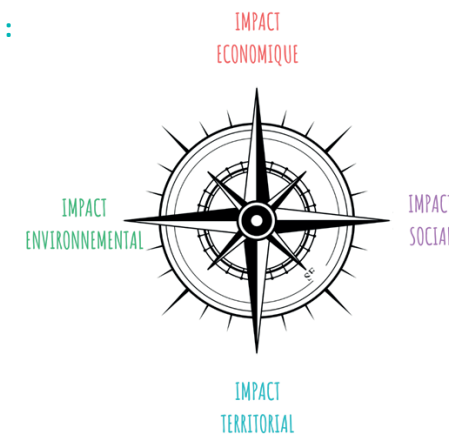
LA BOUSSOLE, UN OUTIL DE DIALOGUE ENTRE LA FABT ET LES PORTEURS DE PROJET

La Boussole est un outil conçu par la FabT pour définir la notion d'entreprise de territoire. Construite autour de 4 axes, elle questionne autour des 4 impacts qui incarnent notre action.

- **L'axe nord, l'impact économique du projet :** sans modèle économique viable, impossible de transformer quoi que ce soit. L'axe interroge aussi bien le modèle d'affaire, la création d'activité que le partage des richesses créées.
- **Les axes est-ouest, la mesure des impacts sociaux et environnementaux du projet :** deux fondamentaux indispensables dans le cadre des limites planétaires et du bien être humain.

À travers ces 3 premières mesures, nous sensibilisons sur la création d'une valeur nouvelle : la réussite n'est plus seulement celle du PIB local, mais aussi celle de la valeur ajoutée sociale et / ou environnementale pour le territoire.

- **L'axe sud, l'impact territorial :** l'axe qui caractérise l'innovation, car c'est la mesure de l'ancrage territorial du projet, à savoir sa capacité à s'appuyer sur des ressources, des communs, à favoriser une économie régénérative, source d'emplois non délocalisables et d'attractivité naturelle des projets.



ÉVALUATION ET IMPACT DE START-UP DE TERRITOIRE

La démarche originale et ambitieuse d'évaluation et de diffusion du projet repose sur trois protocoles complémentaires : **une évaluation par des experts, une méthode d'auto-évaluation par les porteurs de projets et surtout une évaluation par les citoyens eux-mêmes.**

Un comité d'experts internationaux, garant de la qualité du processus d'évaluation tout au long de l'expérimentation, assure la promotion du projet partout en Europe.

« ON NE MANAGE QUE CE
QUE L'ON MESURE »

*Gérard Santraille, membre du comité stratégique
et du conseil d'administration de la FabT*

Afin de permettre la répliquabilité de ce modèle, un travail a été engagé depuis le début de l'élaboration du programme Start-up de territoire avec le laboratoire de recherche universitaire PACTE pour évaluer les effets de la dynamique Start-up de territoire en matière économique, sociale et environnementale. Il s'agit également d'appréhender l'impact de cette démarche sur des thématiques peu couvertes comme celles de la gouvernance, du récit et de l'autoévaluation par les citoyens eux-mêmes. Magali Talandier, directrice de ce laboratoire grenoblois, a été séduite dès le départ par le projet, notamment par sa capacité de mobilisation des citoyens, qui constitue son originalité par rapport à d'autres projets en cours sur le territoire français mais également l'une de ses forces.

> Les objectifs :

- Synthétiser les différents volets de l'évaluation
- Proposer une analyse transversale des impacts du projet SUT
- Objectiver / prendre la mesure des impacts du projet

> Les enjeux :

- Produire une évaluation simple et appropriable par les acteurs
- Rendre visible les apports du projet pour le territoire
- Développer une nouvelle méthodologie d'évaluation territoriale d'un projet de développement (R&D)
- Proposer un suivi dans le temps de ces impacts



ÉVALUATION ET IMPACT DE START-UP DE TERRITOIRE

LES RADARS COMME ANALYSE TRANSVERSE DES IMPACTS



Chaque radar comprend 6 indicateurs. Chaque thématique est évaluée par 5 radars maximum.

> Les thématiques évaluées :

Économie :

création d'un écosystème économique, création d'entreprises et d'emplois, formation...

Gouvernance :

innovation de l'action publique, modalités de gouvernance, implication des partenaires...

Social :

réponse du projet SUT aux besoins sociaux identifiés, inclusion/insertion pro...

Environnemental :

réponses aux enjeux de la transition écologique

Spatial :

aménagement du territoire, équilibre rural/urbain...

Idéal / culturel :

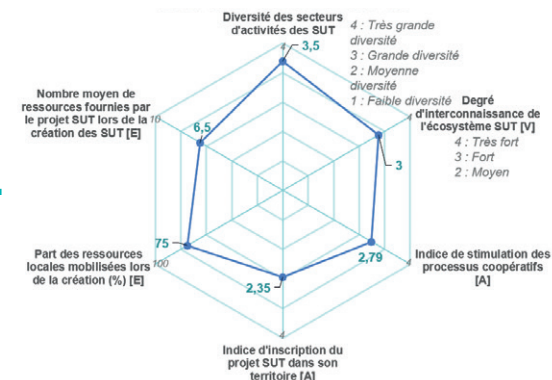
récit de territoire, création / diffusion/transfert de connaissances

Essaimage :

exemplarité et diffusion de la démarche SUT

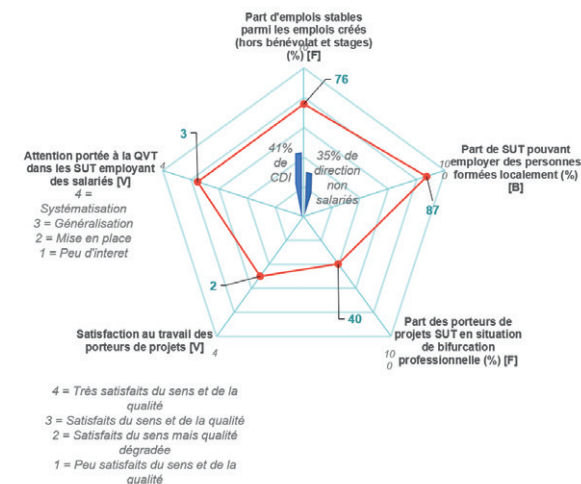
UN ÉCOSYSTÈME ENTREPRENEURIAL VARIÉ ET INNOVANT

Créer un écosystème entrepreneurial



UN EMPLOI LOCAL ET STABLE

Développer un emploi qualitatif et local



LA THÉORIE DU DONUT POUR ÉVALUATION

Au cours de ces deux dernières années, la FabT a accompagné Valence Romans Agglo dans le développement d'un outil d'évaluation du projet de territoire basé sur la théorie du Donut. Cela dans le but d'avoir une lecture plus éclairée et plus mesurée des impacts sociaux et environnementaux générés par les projets mis en œuvre. Et de renforcer le lien entre le déploiement de la dynamique Start-up de territoire et des projets d'actions publiques menées par l'Agglo, en renforçant un vocabulaire commun autour de l'impact.

LA THÉORIE DU DONUT

Cette théorie, créée par Kate Raworth, change le prisme avec lequel est envisagé le développement économique et territorial. Elle s'appuie sur un diagramme en forme de donut. Sa limite externe fixe un plafond environnemental, basé sur les 9 limites planétaires qui définissent les limites naturelles qu'il ne faut pas dépasser. Et sur sa limite interne, le plancher social, qui relève des droits humains, des besoins essentiels à chaque personne pour assurer les conditions du « bien vivre », en dessous duquel il ne faut pas tomber.

UNE DÉMARCHE INNOVANTE ET EXPÉRIMENTALE

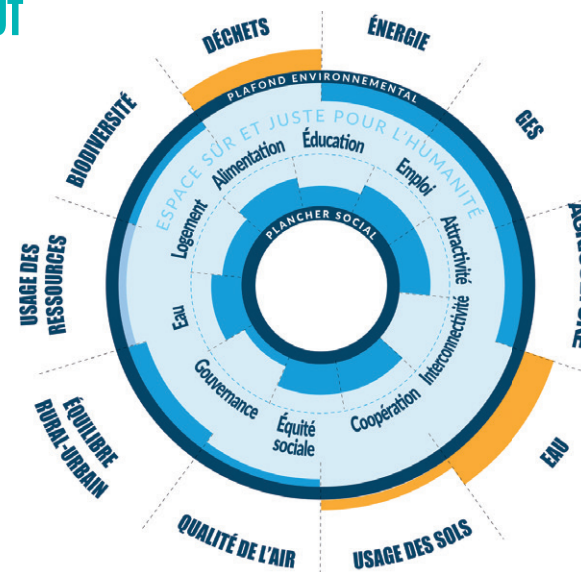
La FabT et l'Agglo ont été pionnières dans le développement de cet outil opérationnel de la théorie du donut. Ces deux dernières années ont été riches en expérimentations, avec un travail innovant de création de process d'évaluation par projet. Le donut a d'abord été adapté à notre territoire et à ses enjeux propres. Ensuite, sur les projets sélectionnés, les impacts supposés des actions ont été questionnés. Les indicateurs ont permis de construire une notation avec des barèmes appuyés par des données de références et scientifiques. Une fois les notes définies, un donut évaluatif est dessiné. La force du schéma permet de visualiser très rapidement les impacts positifs ou négatifs.

UN OUTIL CO-CONSTRUIT POUR FAIRE FACE AUX ENJEUX DE LA TRANSITION

Au-delà du diagnostic écologique et social applicable à plusieurs échelles (un territoire, une politique, un projet), la mise en œuvre du donut est un révélateur de l'impact social et/ou écologique des politiques publiques structurantes de l'Agglo. Il est aussi et surtout un outil de sensibilisation qui permet une appropriation collective des enjeux de développement durable dans le processus d'élaboration collective. Il impulse une dynamique de participation et de co-construction avec les élus et agents de l'Agglo et les partenaires du territoire.

EXEMPLE DE DONUT

Dans chaque thématique sociale et environnementale, la notation va de -3 à +3. Lorsque l'impact est positif, il est représenté en bleu : plus un donut se remplit de bleu, plus un projet est vertueux. Lorsque l'impact est négatif, il est représenté en orange, à l'extérieur du donut.



PAROLE DE START-UPPEUR



MA BOUTEILLE S'APPELLE REVIENS

Un service de collecte et de lavage de bouteilles, bocaux, pots consignés.

■ LE BUT ?

Réutiliser les bouteilles en verre : jus de fruits, bières, vins, pots de yaourt et de cosmétiques pour promouvoir l'agriculture locale et les circuits courts. Cette idée est née lors de la première soirée de Start-up de territoire en 2018. Depuis, la structure s'est associée avec Rebooteil et Alpes Consigne pour former le réseau Rhône-Alpes Consigne et mutualiser les lavages afin d'être encore plus vertueux.

Qu'est-ce que la FabT vous a apporté ?

Un écosystème dynamique et soutenant, une réponse concrète aux questions, difficultés, liées à nos phases de projets.

Votre vision en 2025 ?

Être le leader du réemploi des contenants sur l'ensemble de la région.

Comment peut-on vous aider ?

En rapportant les bouteilles consignées, mais aussi en parlant de nous aux producteurs et magasins de votre connaissance afin qu'ils intègrent le réemploi dans leur pratique.

PAROLE DE START-UPPEUR



RE-SOURCES

Un projet de lieu de vie intergénérationnel où les familles, les couples et les personnes âgées, souvent isolées, pourront vivre ensemble. Cette idée est née d'un groupe de travail pendant une soirée Start-up de territoire en 2018, sur la thématique « la maison de retraite du futur ».

Qu'est-ce que la FabT vous a apporté ?

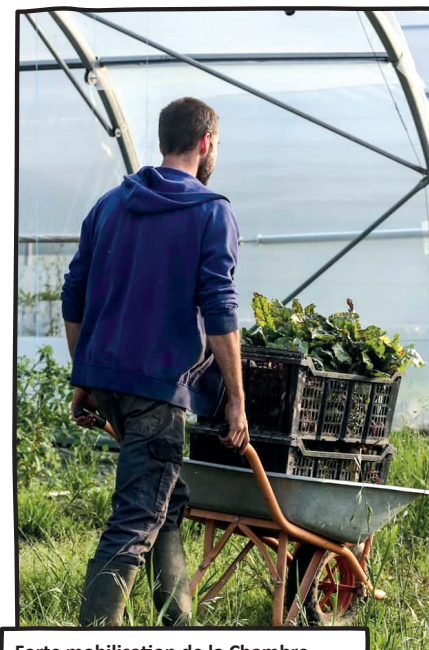
C'est la mise en relation avec des personnes ressources au sein et en dehors de celle-ci, c'est un appui intellectuel et méthodologique, mais aussi une aide pour candidater à des projets ambitieux comme celui de « démonstrateur de la ville durable ».

Votre vision en 2025 ?

Le projet sera en passe d'être inauguré et d'accueillir ses premiers habitants.

Comment peut-on vous aider ?

Nous invitons les citoyens à se joindre aux ateliers de concertation que nous organisons autour du projet pour le nourrir de leurs idées et réflexions sur le vivre ensemble, la solidarité inter-âge, la préservation de l'environnement..., car ce seront les premiers à pouvoir bénéficier de logements dans ce lieu de vie intergénérationnel.



Forte mobilisation de la Chambre d'agriculture qui est un associé majeur dans la SCI de la Ceinture Verte

LA CEINTURE VERTE

La Ceinture Verte relocalise l'agriculture dans les fermes à proximité des grands centres urbains. Comment ? En contactant des maraîchers qui veulent s'installer pour monter une petite ferme de proximité, mais qui ont du mal à trouver des terrains ou le bon équilibre pour un projet viable. La ceinture verte les aide à monter leur ferme dans une démarche coopérative. C'est une initiative citoyenne qui a pour objectif de relocaliser notre alimentation sur les territoires et de permettre l'accès à des produits locaux, de qualité et naturellement respectueux de l'environnement.

Qu'est-ce que la FabT vous a apporté ?

Un réseau local à la fois agricole et en dehors du monde agricole qui nous a permis de démarrer sans être seuls.

Votre vision en 2025 ?

Être présent sur les autres intercommunalités de la Drôme et dans la plupart des régions françaises.

Comment peut-on vous aider ?

En vous impliquant dans la coopérative, soit à titre financier soit comme bénévole !

PAROLE DE START-UPPEUR

Partenariat Moulin Digital :
réalisation du site Internet



LA FERME INTÉGRALE

Installée à la Baume d'Hostun, la Ferme Intégrale est une installation aquaponique à grande échelle, alliant élevage de poissons et production de légumes feuilles et plantes aromatiques. L'objectif est de diversifier l'offre locale, notamment en protéines, en apportant 40 tonnes de poissons et 60 tonnes de légumes et aromatiques par an. Le modèle de production est pensé de sorte à réduire nos impacts environnementaux de l'amont à l'aval de la production.

Qu'est-ce que la FabT vous a apporté ?

De la visibilité, un réseau, de nouvelles opportunités de développement et surtout un soutien sans faille !

Votre vision en 2025 ?

Avoir d'autres Fermes Intégrales en construction sur d'autres territoires en France.

Comment peut-on vous aider ?

Toute forme d'aide est bonne à prendre : vous pouvez nous suivre sur nos réseaux, acheter nos produits directement à la ferme ou auprès de nos points de vente partenaires. Passez nous voir, nos portes sont grandes ouvertes !



LE CHALUTIER

Le Chalutier est un tiers lieu rural et citoyen qui offre un nouveau service à son territoire. La pluralité d'acteurs déjà présents sur le site permet de donner une dynamique : organisation régulière d'événements festifs, culturels, activités diverses, ou bien simplement des rencontres. Ce projet est né d'une dynamique territoriale et d'une envie des habitants du coin de réinventer leur patrimoine, également de la rencontre des 7 cofondatrices.

Qu'est-ce que la FabT vous a apporté ?

La FabT est l'un des premiers partenaires qui a cru dans le projet du Chalutier et qui nous a épaulée au quotidien pour pouvoir construire une équipe solide et avoir un développement de projet stable.

Votre vision en 2025 ?

En 2025, nous serons propriétaires du site Sainte Catherine, les locaux seront pleinement occupés et de multiples porteurs de projets, professionnels ou amateurs, feront vivre ce lieu qui tient tant à cœur aux habitants du territoire. Le Chalutier sera un lieu où se croisent des artistes, des artisans, mais aussi un lieu où on vient se former, se

rencontrer, imaginer le monde de demain, avec des hébergements, des salles de réunions, des résidences d'artistes, des endroits conviviaux (restaurant, cantine...), un lieu d'accueil, de travail et de loisirs.

Comment peut-on vous aider ?

Depuis le début, le Chalutier se veut un projet ouvert et utile aux habitants du territoire. Notre association a toujours besoin de compétences nouvelles pour nous aider à porter des projets : bricolage, électricité, plomberie, comptabilité... Si vous aussi, vous souhaitez vous impliquer dans un projet utile dans lequel tout est possible, n'hésitez pas à franchir les grilles du site et à venir nous rencontrer.

PAROLE DE START-UPPEUR



DRACULA TECHNOLOGIES

Ce procédé innovant permet la conception à bas coût de modules photovoltaïques capables de générer des micro-puissances à partir de très faibles luminosités, naturelles comme artificielles. Reposant sur le principe d'impression numérique, ce procédé permet d'obtenir les meilleures performances du marché de génération d'énergie à l'échelle d'un module pour une utilisation en intérieur. De plus, les matériaux employés ne contiennent pas de terres rares et rendent la production totalement indépendante de fournisseurs étrangers.

Qu'est-ce que la FabT vous a apporté ?

L'équipe de la FabT a pris le temps d'analyser notre projet dans sa phase de recherche en capital et de nous mettre en relation avec le Fond « France 2030 » qui a investi en tant que co-leader. L'équipe assure aussi des mises en relation pour favoriser la reconnaissance et le développement de Dracula Technologies.

Votre vision en 2025 ?

L'objectif de Dracula Technologies est la mise en place, d'ici 2025, d'une unité de production très grande série permettant de répondre aux besoins du marché : multiplier la capacité de production par 10 avec un plan de recrutement de 50 personnes pour réaliser ce plan de croissance. Notre ambition est d'être reconnu comme un des leaders des solutions d'énergie harvesting à base de la lumière aux USA et en Asie.

Comment peut-on vous aider ?

Promouvoir l'entreprise afin que plus de personnes nous connaissent, que nous puissions recruter et faire monter en compétences des personnes du territoire.



JETHICA

Le projet est assez simple : mettre la Drôme en bocal. Nous produisons et transformons des légumes venant de moins de 100 km dans des bocaux conservables à température ambiante : ratatouilles, ristes et caviars d'aubergine, houmous... Nous avons un lien humain avec chaque fournisseur. La dimension du projet est donc sociétale, territoriale, environnementale et économique : nous ne négocions pas les prix auprès de nos maraîchers. Nous proposons également des débouchés pour les excès de légumes et ceux qui sont hors calibre.

Qu'est-ce que la FabT vous a apporté ?

La FabT est un de nos soutiens intellectuels, mais aussi financiers, qui nous accompagne et nous donne des conseils. C'est aussi une mise en relation avec des acteurs locaux qui sont proches mais à la fois inconnus.

Votre vision en 2025 ?

En 2025, nous nous voyons au plus proche des Drômois dans tous les magasins qui voudraient bien nous

accueillir, nous aimerions surtout être dans les assiettes des Drômois et que tout ce beau monde local se régale avec des produits locaux cuisinés localement.

Comment peut-on vous aider ?

Le soutien peut être de consommer nos bocaux, d'en offrir et d'en parler. Si vous avez envie de retrouver notre offre de légumes locaux là où vous faites les courses, demandez-leur de nous contacter.

PAROLE DE START-UPPEUR



PROTO EN MAIN

Lancé en juillet 2020, Proto en main est un dispositif dédié aux créateurs qui souhaitent se lancer dans la fabrication de leurs modèles de chaussures. Ce dispositif vise à accompagner les porteurs de projets vers la réalisation de prototypage et la production en petites séries, à partir de simples croquis, dessins ou esquisses de chaussures. Proto en main est donc un incubateur technique, unique en France, au service des créateurs. Les porteurs de projet sont à la fois conseillés sur les dimensions techniques, commerciales et entrepreneuriales de leur projet. Ils sont accompagnés sur chacune des étapes par un réseau local de professionnels fortement mobilisés et membres de l'association Romans Cuir.

Qu'est-ce que la FabT vous a apporté ?

La FabT nous a apporté un soutien humain et financier. Ce dispositif a été un véritable tremplin pour nous. Nous sommes très bien entourés.

Votre vision en 2025 ?

Le projet devrait être dans sa dernière année de fonctionnement en 2025 donc toujours en développement de prototypes de

chaussures au sein des ateliers à Romans.

Comment peut-on vous aider ?

Nous sommes à la recherche de fonds publics/privés car nous n'avons plus de perspectives d'aides financières et le dispositif ne pourra pas se poursuivre sans cela.



AGRICOURT

Agricourt est une association qui vise à relier durablement la production agricole locale aux habitants et aux professionnels du territoire, elle a pour but de développer des filières locales et de les propulser. Agricourt a été créé en 2011, avec un volume d'affaire croissant.

Qu'est-ce que la FabT vous a apporté ?

La FabT a permis de réaliser de la recherche et développement, de travailler avec les acteurs du territoire, de prendre le temps de faire des réunions avec les filiales, les producteurs... Elle nous a aussi permis de renforcer notre gouvernance et de commencer la démarche pour devenir une SCIC. Grâce à la FabT, le projet s'est renforcé et structuré ce qui nous a permis de multiplier par 2 nos volumes d'affaires et de passer de 5 à 8 salariés.

Votre vision en 2025 ?

Mobiliser encore plus de personnes, s'affirmer plus sur le territoire,

avoir augmenté de 20 % notre activité, avoir 9 ou 10 employés CDI à temps plein. Expérimenter les débouchés avec l'aide alimentaire, lancer un Label équitable pour les circuits courts et la restauration collective. Aider les producteurs à faire de la planification des cultures afin de mieux gérer la production, leur budget et la valorisation des produits.

Comment peut-on vous aider ?

S'impliquer dans la gouvernance d'Agricourt ! Si vous êtes parents d'élèves ou si vous avez des parents en Ehpad, interroger les établissements sur la nourriture : est-ce qu'elle est locale ?

PAROLE DE START-UPPEUR



VOISIWATT

Voisiwatt facilite les conditions techniques et financières pour transformer le potentiel en énergie, en ressource collective. Ce projet est un pur projet Start-up de territoire ! Lors de la première soirée Start-up de territoire en février 2016, un groupe de travail sur les énergies de demain a été créé, puis a continué d'exister dans le but de pousser et d'élever ce projet encore plus haut. En septembre 2017, soit 1 an et demi après cette soirée, nous sommes arrivés à la création de la société Voisiwatt. Une solution durable au service du territoire.

Qu'est-ce que la FabT vous a apporté ?

La FabT a contribué à créer un réseau de partenaires et de clients potentiels, nous a apporté de la matière grise, de la capacité de recul, de réflexion et de regards croisés sur le projet, sans oublier la subvention qui nous a permis d'embaucher notre premier salarié.

Votre vision en 2025 ?

En 2025, VoisiWATT sera un contributeur reconnu sur l'agglomération de Valence Romans avec une part de marché de 15 % du Plan Climat Air Energie Territorial. Il y aura 8 emplois à temps plein pour le développement des centrales photovoltaïques et un investissement annuel de 1,2M €. Le bureau d'études « VoisiWATT énergie développement » réalisera la maîtrise d'ouvrage pour environ 80 centrales pour des particuliers.

Comment peut-on vous aider ?

Vous souhaitez contribuer au développement de VoisiWATT ? Devenez sociétaire en souscrivant des parts et en participant à la vie de la coopérative citoyenne. Vous pouvez mettre à disposition votre toit ou un espace approprié pour que VoisiWATT installe une centrale photovoltaïque. Vous avez de l'énergie à revendre ? Vous pouvez contribuer de manière bénévole.



ROVALTERRE

RoValTerre révolutionne la collecte et la valorisation des biodéchets à coups de pédale et en compostant ce qui ne l'était pas. Faire des déchets une ressource est un enjeu qui nous tient à cœur. RoValTerre propose une solution clé-en-main pour trier ses déchets compostables. Les clients, qu'ils soient des entreprises ou des particuliers, effectuent le tri et RoValTerre s'occupe de tout le reste : la collecte des biodéchets à vélo ou en véhicule, la valorisation par compostage et lavage des poubelles pour un nouveau cycle.

Qu'est-ce que la FabT vous a apporté ?

Un super coworking qui nous a permis de brainstormer à fond pour mettre en œuvre notre stratégie de développement. Une communication pour acquérir encore plus de notoriété. Un financement qui a permis d'avoir les moyens de nos ambitions en attendant la montée en charge de notre activité de collecte et compostage de déchets alimentaires. Mais surtout des ateliers de réflexion et un accompagnement qui nous ont permis de nous améliorer dans diverses facettes de l'entrepreneuriat.

Votre vision en 2025 ?

Dans les rues de Valence et Romans à vélo pour collecter les déchets alimentaires des particuliers dans un réseau de Points d'apports volontaires. Dans toute l'Ardèche et la Drôme pour collecter les déchets alimentaires des gros producteurs de biodéchets, en partenariat avec d'autres projets de compostage local. Chez encore plus d'entreprises, de cantines, de bureaux, de fleuristes, de commerces alimentaires, de restaurants, d'établissements de santé, d'hôtels, d'industriels de l'agroalimentaire, parce que le tri des biodéchets, c'est pour tout le monde dès janvier 2024. Dans les champs de nos agriculteurs partenaires pour y composter et contribuer ainsi à une meilleure résilience de l'agriculture face à la sécheresse.

PAROLE DE START-UPPEUR



LA CITÉ DE LA CHAUSSURE

La Cité de la chaussure est un lieu unique en France, avec dans un même lieu une boutique dédiée au savoir-faire romains ainsi que des chaussures exclusivement fabriquées dans notre ville et surtout des ateliers de fabrication visitables. Nous sommes un collectif de chausseurs sur Romans qui avons tous, chacun de notre côté, des problèmes pour commercialiser et pour fabriquer, donc nous avons rêvé d'un lieu unique.

Qu'est-ce que la FabT vous a apporté ?

L'idée de la Cité de la chaussure est née de la première soirée d'idéation Start-up de territoire : c'est ce soir-là que nous avons posé les « fondations » de ce qui allait devenir une si belle aventure. La FabT, qui a pris le relai, a continué de nous accompagner et de promouvoir notre action très largement.

Votre vision en 2025 ?

Nous faisons partie en 2023 des 10 entreprises les plus visitées en

Auvergne Rhône-Alpes (Source Entreprises et Découverte). À l'horizon 2025, nous aimerions franchir le seuil des 30 000 visiteurs et bien sûr produire et vendre de plus en plus de chaussures romaines.

Comment peut-on vous aider ?

En continuant à parler régulièrement de notre belle Cité de la Chaussure et de la promouvoir auprès de vos interlocuteurs, aussi divers que variés.



CAiRN

Cairn, ce sont des pompes funèbres personnalisées, éco-responsables et en circuit court, pour que tout le monde puisse avoir accès à des funérailles. Les Pompes Funèbres Cairn, c'est en plus des activités habituelles de pompes funèbres, l'accompagnement et la formation des familles pour qu'elles puissent prendre des décisions de manière réfléchie et en adéquation avec leurs valeurs, leurs attentes et leurs capacités financières. Le projet, c'est d'amener des innovations, de travailler en circuit court avec des artisans et des produits locaux, de proposer une plus-value environnementale et une dimension plus personnalisée.

Accompagnement Fab-t / Ronalpia

Qu'est-ce que la FabT vous a apporté ?

J'ai réalisé le parcours d'incubation FabT X Ronalpia, qui a été un très bon accompagnement humain. C'était très motivant de rencontrer les autres incubés avec qui nous avons gardé de bons liens et de faire équipe, ce qui peut être vraiment un atout lorsque nous sommes tout seuls face aux difficultés de création de projet. Dès que j'avais une question, il y avait toujours une réponse et de nouveaux interlocuteurs à rencontrer.

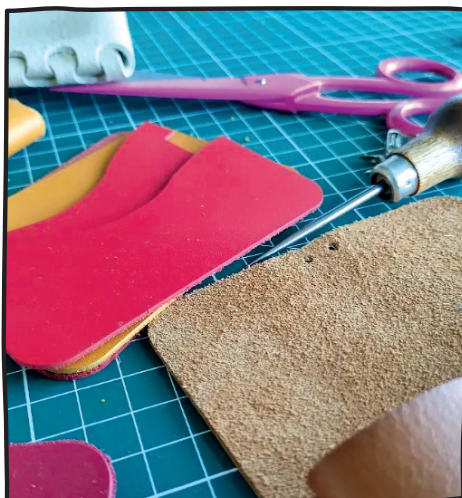
Votre vision en 2025 ?

Le siège de l'entreprise à Valence et des bureaux annexes dans les villes du territoire. On espère avoir une activité de 400 cérémonies funéraires par an avec 3 conseillers funéraires, 2 chauffeurs porteurs et 2 véhicules funéraires.

Comment peut-on vous aider ?

La coopérative funéraire Cairn, en plus de proposer des prestations funéraires personnalisées et éco responsables, porte un projet collectif en militant pour faire évoluer la législation funéraire et proposer de nouveaux aménagements de cimetière. Votre implication citoyenne est bienvenue !

PAROLE DE START-UPPEUR



Formation École
des entrepreneurs
du territoire

PHÉNYGORE

La marque Phénygore, contraction entre le Phénix et la Mandragore, est un projet de maroquinerie et d'accessoires en cuir surcyclé : étuis de rangement pour câbles, organisateurs pour carnets, rangements pour les crayons, pinceaux, bijoux... Tout ce qui permet de faciliter l'organisation de nos journées.

Qu'est-ce que la FabT vous a apporté ?

Grâce à la FabT, j'ai eu accès à une formation de 3 mois, durant laquelle j'ai pu prendre le temps de mener une réflexion plus concrète de mon projet. Un moyen nécessaire pour mieux comprendre le cheminement qui a été fait, ce qu'il y a encore à faire et surtout des pistes pour y arriver. Sans oublier l'indispensable lien qui s'est créé entre les stagiaires au fil des semaines. Pouvoir s'écouter sans jugement, s'entraider et donner matière à de nouvelles réflexions.

Votre vision en 2025 ?

Je me vois évoluer avec Phénygore, apprendre, avancer et progresser. Et pourquoi pas, en 2025, être en pleine préparation afin de proposer des ateliers de créations d'articles en cuir.

Comment peut-on vous aider ?

Continuer à promouvoir le Fabriqué en France et le local. Faire vivre l'artisanat français c'est faire vivre toute notre histoire et savoir-faire. Permettre de consommer local tout en se faisant plaisir.



CONSERVERIE MOBILE ET SOLIDAIRE

La Conserverie Mobile a pour objectif de contribuer à un modèle de production et de consommation alimentaire durable et local, de favoriser la lutte contre le gaspillage alimentaire et de favoriser le lien social et le renforcement des liens villes / campagne.

Partenariat Initiative : modèle économique

Qu'est-ce que la FabT vous a apporté ?

La FabT, outre un financement qui nous a permis de démarrer l'activité dans des conditions financières correctes, a également été un moyen de créer du réseau avec des entreprises locales avec qui nous avons enclenché parfois des partenariats (ferme intégrale, petites cantines...). Nous avons également eu l'opportunité de refaire notre site Internet et d'avoir un accompagnement financier ce qui est très intéressant en phase de démarrage !

Votre vision en 2025 ?

En 2025, la Conserverie devrait avoir atteint son équilibre financier et sera donc une coopérative bien installée dans son écosystème ! Nous

continuerons à poursuivre les activités de sensibilisation et de limitation du gaspillage et nous espérons avoir un impact plus grand dans la Drôme et inspirer d'autres structures dans la région ou même ailleurs en France.

Comment peut-on vous aider ?

Les citoyens peuvent nous aider en participant à nos animations grand public, en réapprenant les techniques de conservation de base et en retrouvant le goût de faire par soi-même ! Ils peuvent nous ramener leurs bocaux de récupération à l'occasion. Et surtout ils peuvent communiquer sur la Conserverie pour nous aider à trouver des producteurs qui souhaitent transformer ou des structures pour réaliser des animations.

PAROLE DE START-UPPEUR



L'ARTISANOSCOPE

Il s'agit d'un réseau local de 40 artisans et artisanes. Nous cogérons également un tiers lieu à la Baume d'Hostun où une dizaine d'artisans et d'artisanes se sont installés pour créer sur place, nous cogérons aussi deux boutiques, une à Valence et une à Romans. L'Artisanoscope c'est aussi des événements, des marchés des créateurs et des salles pédagogiques dans lesquelles les artisans peuvent donner des cours.

Partenariat Initiative : modèle économique
Partenariat Moulin Digital : site Internet

Qu'est-ce que la FabT vous a apporté ?

La FabT a été d'une aide cruciale pour l'Artisanoscope. En nous permettant, au début de notre activité, de bénéficier de 2 salariés à plein temps, nous avons pu ainsi développer notre projet en nous installant au sein d'un tiers lieu, en élargissant notre réseau d'artisans, en initiant des projets de formation et en développant deux boutiques.

Votre vision en 2025 ?

Nous pensons que 2025 sera pour nous l'année d'équilibre qui nous permettra de pérenniser nos activités tout en dégagant assez de revenus pour conserver un salarié à mi-temps pour la gestion et l'administration.

Comment peut-on vous aider ?

En faisant connaître nos boutiques, en relayant nos événements (salon des créateurs en décembre, marché de printemps), en incitant les artisans à venir rejoindre notre réseau et à s'installer au sein de notre tiers lieu, à la Baume d'Hostun.



FABRICO

Fabrico est un espace qui va permettre de donner accès à des machines numériques et à des machines conventionnelles pour des particuliers et des professionnels. C'est également un espace d'accueil des personnes en fracture numérique, qui n'ont pas accès à Internet. Un accompagnement dans toutes les démarches administratives du quotidien est proposé.

Qu'est-ce que la FabT vous a apporté ?

La FabT a été un acteur essentiel dans la formation sur la gestion budgétaire, un financement, un réseau d'acteurs et un soutien dans des démarches RH.

Votre vision en 2025 ?

Nous nous projetons sur une autonomie financière, une stabilité sur les espaces occupés actuellement, une progression

de l'activité (augmentation et diversification des offres).

Comment peut-on vous aider ?

Nous avons besoin de bénévoles, de porteurs de projets pour aider au développement du tiers-lieu (activités proposées au public, coup de main ponctuel, relais sur les réseaux locaux et leur entourage). Devenir membres actifs ou mécènes de l'association.

PAROLE DE START-UPPEUR



GRAINE DE COGAGNE

Graine de cogagne propose des abonnements hebdomadaires de paniers de légumes biologiques et solidaires. De plus, l'association a pour mission d'accueillir, d'accompagner et de maintenir dans l'emploi les personnes en difficultés de parcours. Graine de cogagne forme désormais les agriculteurs de demain grâce au programme "Courte échelle".

Qu'est-ce que la FabT vous a apporté ?

La FabT nous a permis de rencontrer et de créer des liens avec d'autres porteurs de projets agricoles et alimentaires. Elle nous a donné les moyens d'expérimenter plusieurs nouveaux projets et surtout le programme "Courte échelle", qui permet de former de manière très pratique de nouveaux maraîchers bio sur notre territoire.

Votre vision en 2025 ?

Toujours plus impliqué dans la transition écologique et sociale sur notre bien-aimé territoire de Valence Romans Agglo.

Comment peut-on vous aider ?

Nous soutenir en s'abonnant à nos paniers de légumes bio ou en fréquentant nos marchés. Notre association accueille de nombreux bénévoles qui s'impliquent sur des sujets très divers en fonction de leurs souhaits et de leurs disponibilités. Il faut venir à notre rencontre sur nos jardins !



Partenariat Initiative : modèle économique

LES ZAZA'S

L'association « Les zAZa's », reconnue d'intérêt général, propose une activité d'utilité sociale par la création, la gestion et l'animation de lieux de vie adaptés aux personnes âgées atteintes de la maladie d'Alzheimer, dans le respect, la dignité et la bienveillance. Chaque maison est composée de 8 colocataires, atteints de la maladie d'Alzheimer.

Qu'est-ce que la FabT vous a apporté ?

La FabT nous a permis de rencontrer d'autres acteurs du secteur gérontologique en participant à des rencontres autour du projet Gérontopôle. Elle nous a apporté également un soutien financier pour aider à la phase d'ingénierie du projet et plus précisément sur la création d'une structure d'emploi coopérative dédiée aux métiers de l'accompagnement. La FabT nous permet de déployer les moyens nécessaires à l'essaimage des maisons zAZa's. Être lauréat de la FabT, nous ancre sur le territoire et nous offre une belle visibilité.

Votre vision en 2025 ?

L'année 2025 pourrait être l'année

d'ouverture de deux maisons des zAZa's.

Comment peut-on vous aider ?

Notre association fait le pari de la solidarité : notre modèle de fonctionnement s'appuie en partie sur la solidarité familiale autour des personnes atteintes par la maladie d'Alzheimer mais aussi sur la solidarité de bénévoles qui pourront participer, à la mesure de leurs disponibilités et leurs envies, à l'animation et la vie de la maison. Nous sommes donc toujours en recherche de bénévoles qui puissent venir apporter leur aide. Dans les deux ans à venir, il s'agit de soutenir le travail de création de ces maisons et, à partir de 2025, de participer à leur fonctionnement.

PAROLE DE START-UPPEUR



AGRINICHOIRS

Agrinichoirs est une entreprise valentinoise qui construit et installe des nichoirs dans des parcelles agricoles essentiellement, tout en assurant le suivi de l'occupation de ces nichoirs en haute densité. L'objectif principal est de favoriser la présence d'oiseaux et de chauves-souris dans ces zones agricoles, dans le but d'avoir une meilleure régulation des populations d'insectes. Cette approche contribue à aider les agriculteurs à réduire leur dépendance aux traitements pour lutter contre les ravageurs. Depuis 2016, près de 15 000 nichoirs ont été installés ! Les résultats obtenus en matière de retour des espèces d'oiseaux et de chauves-souris sont tout simplement incroyables. Nous démontrons quotidiennement que cette approche peut non seulement contribuer à la préservation de la biodiversité, mais aussi offrir des avantages concrets aux agriculteurs en réduisant la pression des insectes nuisibles sur leurs cultures, tout en favorisant une agriculture plus respectueuse de l'environnement.

Qu'est-ce que la FabT vous a apporté ?

La FabT a été un partenaire précieux pour le projet Agrinichoirs en fournissant à la fois un soutien financier solide, un accompagnement stratégique, des opportunités de réseautage et un enthousiasme inspirant. Grâce à cette collaboration, le projet a pu se développer et produire des résultats remarquables en matière de conservation de la biodiversité et d'aide aux agriculteurs.

Votre vision en 2025 ?

Toujours en Drôme! Mais avec un réseau de partenaires en région sur lesquels je peux m'appuyer pour être réactif partout où l'on nous appelle.

Comment peut-on vous aider ?

En relayant l'existence de notre initiative auprès de vos connaissances dans le milieu agricole et au sein des collectivités. Plus nous aurons de soutien et de visibilité, plus nous pourrons étendre notre impact. Enfin, si vous cherchez des nichoirs pour votre jardin ou votre maison, sachez que vous pouvez trouver nos produits au magasin de producteurs de la ferme du Grand Laval à Montéliar. Votre achat contribuera directement à notre projet et à la préservation de la biodiversité. Merci de votre intérêt et de votre soutien !



VERCOURSES

Vercourses a été créée afin d'offrir des solutions supplémentaires aux habitants du bassin romano-valentinois pour consommer local. La plateforme de produits locaux, avec le plus grand choix possible, permet aux personnes qui ne trouvaient pas leur bonheur dans l'offre existante de s'approvisionner en produits locaux via la livraison en point de collecte ou sur leur lieu de travail.

Qu'est-ce que la FabT vous a apporté ?

La FabT, nous a permis de financer en partie le rachat du camion-épicerie et les investissements l'accompagnant : chambres froides, véhicule supplémentaire, local en location...

Votre vision en 2025 ?

Avoir re-trouvé un associé afin d'avoir plus de perspectives et de projets. Car il y en a des choses à faire pour permettre à tous de consommer local !

Comment peut-on vous aider ?

En venant me rendre visite sur les marchés : Barbières le mardi soir, Pont-en-Royans le mercredi matin, Saint-Paul-lès-Romans le mercredi soir et Jaillans le jeudi soir. Ou en passant commande : livraisons sur Royans, Romans, Bourg-de-Péage, Valence et environs. Mais Vercourses peut aussi livrer des paniers de fruits en entreprise (mise à disposition des salariés), réaliser des cadeaux à base de produits locaux ou être sollicitée de manière indirecte en faisant travailler Locatopia, traiteur qui utilise des produits locaux pour ses prestations, entre autres.

PAROLE DE START-UPPEUR



LA ROUE

Le lieu La Roue est un projet initié en 2019 par Aliénor Biosse Duplan et Grégoire Spillmann. Le projet est né de l'envie de redonner du pouvoir d'agir aux habitants, en leur mettant à disposition un lieu qui accueille et facilite les activités citoyennes, créatives et solidaires. Aujourd'hui, l'association La Roue accueille dans ses locaux trois pôles : un Espace public numérique, financé en partie par le Département de la Drôme, un pôle Pédagogie active (activités pédagogiques pour les enfants et les adultes) et un soutien à l'économie locale avec la mise à disposition d'espaces de travail et un réseau de femmes entrepreneurs.

Qu'est-ce que la FabT vous a apporté ?

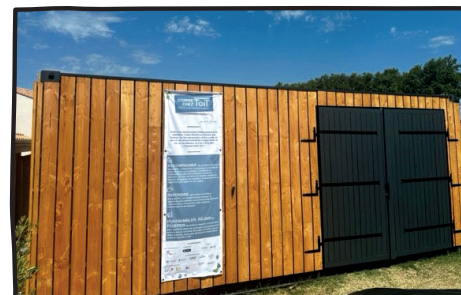
La FabT, au-delà de la mise en lien avec les projets porteurs du sens du territoire, nous a permis d'ouvrir considérablement notre porte à des publics plus variés et larges.

Votre vision en 2025 ?

Toujours à Chabeuil ou dans les alentours, avec un lieu plus vaste et pourquoi pas partagé avec d'autres initiatives proches de nos valeurs.

Comment peut-on vous aider ?

Venez-nous voir et participez à nos activités et événements.



COMME CHEZ TOIT

Aujourd'hui, avec la crise manifeste du logement en France, il faut repenser les modes « d'habiter » et « d'habitat » tout en tenant compte du contexte actuel. S'adapter, se moduler, transformer de façon durable, telle est l'ambition portée par le projet « Comme Chez ToiT » qui permet d'accompagner les porteurs de projets associatifs et/ou les collectivités territoriales œuvrant pour répondre favorablement aux besoins en matière de logement pour les populations mal logées ou non logées.

Qu'est-ce que la FabT et Ronalpia vous ont apporté ?

L'entrée dans l'aventure entrepreneuriale sans l'incubation Ronalpia x FabT me semblait inimaginable. Quelle chance

d'avoir rejoint la promo 2023 des intrépides de la Drôme car au-delà de la qualité des apports et des intervenants, c'est avant tout un accompagnement au long cours nous permettant d'amorcer la « rampe de lancement » comme nous dit souvent Amandine, qui pour ma part, m'a fait décoller assez rapidement.

Votre vision en 2025 ?

Je me vois entourée d'une équipe aux compétences diverses et variées, m'ayant permis de déployer « Comme chez ToiT » sur l'ensemble du territoire français. J'ai eu une bourse FrenchTech Innovation de la BPI pour réaliser le 1^{er} prototype habitat container de 14 m², je les vois bien m'accompagner encore financièrement en 2025 en portant haut les valeurs de l'innovation sociale.

Comment peut-on vous aider ?

J'aimerais rapidement faire une campagne de crowdfunding à destination des citoyens. Je pense qu'en tant que particuliers, désireux d'investir dans des solutions d'habitat alternatives au logement traditionnel pour des publics tels que les jeunes étudiants, les saisonniers, les personnes en perte d'emploi... c'est la solution qu'il faut !

NOS PARTENAIRES AU QUOTIDIEN



MOULIN DIGITAL

Le Moulin Digital est une association loi 1901 dont l'objet est de favoriser l'acculturation des acteurs du territoire aux usages et services numériques.

Le partenariat avec la FabT permet de développer des actions en faveur de l'entrepreneuriat local et du développement territorial.

Les actions phares de ce partenariat :

- Le co-portage de l'alternance de deux développeurs web pour développer les projets numériques des Start-up de territoire (la refonte du site de *L'Artisanoscope*, la création d'un site vitrine pour *Comme chez Toit* et *La Conserverie mobile et solidaire...*)
- L'animation, par le Moulin Digital, de séances collectives ou individuelles sur les sujets liés au numérique pour les porteurs de projet accompagnés par la FabT.
- La formation de deux chefs de projet du Moulin Digital à la méthode Start-up de territoire pour coanimer des sessions de créativité lors des soirées organisées par la FabT.
- La collaboration sur le projet Passage qui vise à renforcer les relations entre petites entreprises innovantes et grandes entreprises.
- La participation de la FabT au réseau Cédille, porté par le Moulin Digital, qui accompagne les porteurs de projet via la découverte des tiers-lieux drômois, des groupes de travail, du co-développement, de la veille.



RONALPIA

Ronalpia est une association loi 1901 dont la mission est de détecter, sélectionner et accompagner des entrepreneurs sociaux intrépides qui apportent des solutions aux besoins des personnes, des territoires et des systèmes fragilisés en Auvergne Rhône-Alpes. Les entrepreneurs bénéficient notamment d'un accompagnement individuel stratégique, d'ateliers collectifs et de l'accès à une communauté de plus de 450 entrepreneurs sociaux.

Née à Lyon en 2013, **Ronalpia fédère aujourd'hui des ressources au cœur des territoires afin d'accompagner les intrépides au plus près de leurs besoins.** Arrivée en Drôme en 2019, en partenariat avec Biovallée et Initiative 26.07, 2 promotions d'entrepreneurs ont été accompagnées dans la vallée de la Drôme avec succès. Grâce à la dynamique Start-up de territoire, Ronalpia a, depuis 2021, étendu son action à tout le département, main dans la main avec la FabT.

Ronalpia et la FabT co-accompagnent, depuis 2 ans, des entrepreneurs en lancement de projet (programme incubation : 10 projets par an) et à l'implantation drômoise de structures ayant déjà fait la preuve de leur viabilité ailleurs en France (programme implantation : 3 projets par an).

Les projets accompagnés en 2024 seront bientôt recrutés : restez connectés pour découvrir ces nouveaux intrépides qui feront bouger le territoire !



INITIATIVE 26.07

Notre raison d'être est de s'engager auprès des entrepreneurs individuels ou collectifs pour favoriser une économie inclusive, solidaire, innovante et durable.

Nous avons 3 métiers : accompagner, financer et mettre en réseau.

Accompagnement

Challenge et consolidation de la stratégie de l'entreprise par un questionnement bienveillant en amont d'un financement. Mise en œuvre du Dispositif local d'accompagnement, dispositif national d'appui-conseil aux dirigeants de l'économie sociale et solidaire. Accompagnement des nouveaux entrepreneurs par un suivi renforcé et du parrainage.

Financement

Participer aux différentes phases de vie (création, développement, rebond, changement d'échelle) des entreprises ayant un impact sur l'emploi, le développement territorial, l'écologie, le social ou ayant une gouvernance partagée par l'apport de financements solidaires (prêts participatifs et garanties bancaires). Intervention financière allant de 2 000 € à 500 000 € dans le cadre de solutions financières co-construites avec d'autres partenaires financiers.

Mise en réseau

Permettre la connexion des dirigeants entre eux et avec d'autres acteurs locaux par des événements et l'animation d'une communauté. Rompre l'isolement des nouveaux entrepreneurs.

Le partenariat avec la FabT nous permet d'intervenir à la demande d'appui des porteurs de projet et des entrepreneurs sur les questions économiques et financières ; de financer des entreprises de l'ESS ou engagées, à toutes phases de vie et de participer à des instances collectives (comité d'engagement Initiative, comité technique FabT).



CHAMBRE D'AGRICULTURE DE LA DRÔME

La Chambre d'agriculture de la Drôme s'inscrit dans une stratégie globale de développement économique du territoire et d'accompagnement des agriculteurs, des collectivités et des acteurs du territoire, en phase avec les attentes sociétales. **Ses missions : défendre les intérêts du monde agricole et rural, contribuer à l'amélioration de la performance économique, sociale et environnementale des exploitations agricoles et de leurs filières, accompagner les collectivités dans les projets de territoires, apporter une assistance effective sur les aspects techniques, économiques et administratifs grâce à des expertises reconnues et indépendantes.**

Créer ou reprendre une activité agricole n'est pas simple. Créer ou reprendre une activité artisanale ou commerciale non plus. Alors créer ou reprendre une activité comportant à la fois une dimension agricole et/ou alimentaire et une dimension commerciale ou artisanale relève d'un cheminement complexe. Ce sont des projets englobant à la fois une dimension entrepreneuriale et la nécessité d'une réflexion accrue sur l'ancrage du projet dans son territoire et sur les liens qu'il peut y tisser. Ce sont des projets qui souvent bénéficieront de l'environnement local et de l'écosystème déjà en place mais qui apporteront également au territoire une dimension supplémentaire (nouvelles activités, compétences, savoir-faire, rayonnement extérieur...).

C'est pourquoi, en partenariat avec le Département et la FabT, la Chambre d'agriculture appuie et s'associe à la démarche Start-up de territoire. **Objectif : déceler et accompagner des porteurs de projets innovants souhaitant développer sur notre territoire des projets à la croisée des chemins, n'entrant pas toujours dans les cases du parcours administratif classique (projets liés à l'alimentation et l'agriculture de proximité, projets avec une partie agricole intégrant une dimension touristique et/ou d'approvisionnement extérieur avec transformation et commercialisation de la production...).** L'accompagnement proposé repose sur une diversité d'acteurs amenant questionnement, ouverture et diversité de visions pour aider au cheminement du porteur de projet.

Une formation de 105 h est proposée pour accompagner les créateurs à construire et affiner leur projet, mieux connaître le territoire dans lequel il vont s'installer, leur donner les clefs qui leur permettront de faire les bons choix juridiques fiscaux et sociaux pour le montage de leur entreprise, rencontrer des acteurs clés du territoire...

PARTENAIRES



